

**Thème 3 : Tourisme et loisirs**

**Fiche 3.1 Evolution du tourisme littoral, fluvial et tourisme vert**

**Hébergements touristiques**

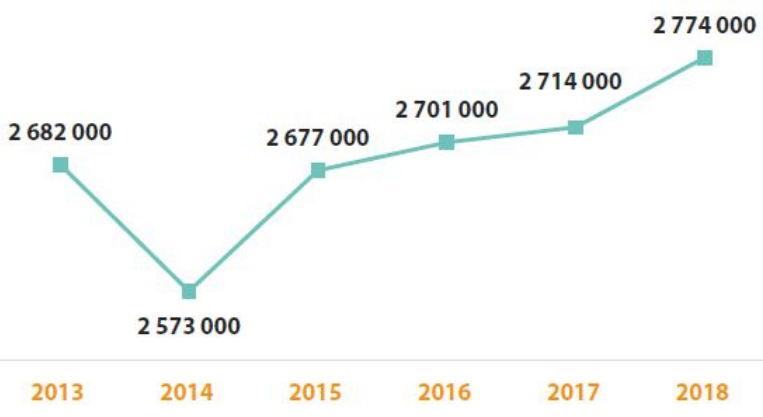
Le bassin de la Charente a vu son nombre d'hébergements touristiques augmenter d'environ 2,6% entre 2018 et 2016. Cette augmentation est due à une hausse du nombre d'hébergement dans les hôtels et les campings.

Au contraire, une diminution d'environ 6,5% du nombre de lits dans les villages vacances est observée. Le nombre de nuitées en hôtellerie et hôtellerie de plein air est également en augmentation de 2% et 1% depuis 2017 en Charentes.

| Type d'hébergement             | Nb 2018 | Evolution 2016-2018 |
|--------------------------------|---------|---------------------|
| Chambres d'hôtels              | 4 891   | 2.8%                |
| Emplacements de camping        | 21 191  | 5.3%                |
| Lits en villages vacances      | 4 092   | -6.5%               |
| Lits en résidences de tourisme | 4 554   | -0.7%               |
| Lits en auberges de jeunesse   | 311     | 0.0%                |
| Total                          | 35 039  | 2.6%                |

Source : INSEE

**Evolution du nombre de nuitées en hôtellerie en Charentes**



**EN CHARENTE**

453 927 nuitées (-1 % par rapport à 2017)  
Part des étrangers : 18 %  
Taux d'occupation : 55 %  
Durée moyenne de séjour : 1,5 jours

**EN CHARENTE-MARITIME**

2 319 970 nuitées (+3 % par rapport à 2017)  
Part des étrangers : 14 %  
Taux d'occupation : 55 %  
Durée moyenne de séjour : 1,7 jours

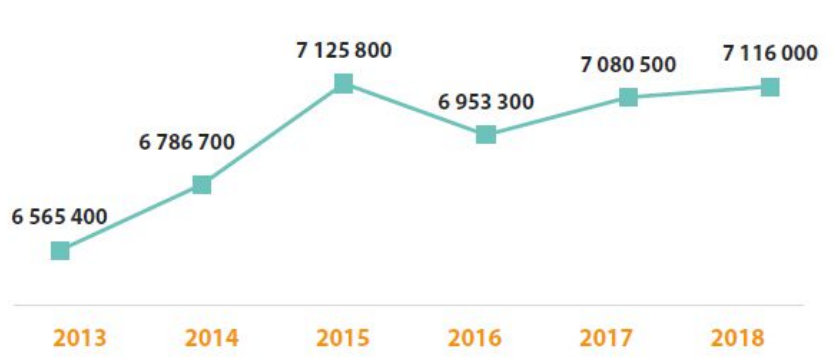
**EN CHARENTE**

147 508 nuitées (+1 % par rapport à 2017)  
Part des étrangers : 42 %  
Taux d'occupation : 21 %  
Durée moyenne de séjour : 2,9 jours

**EN CHARENTE-MARITIME**

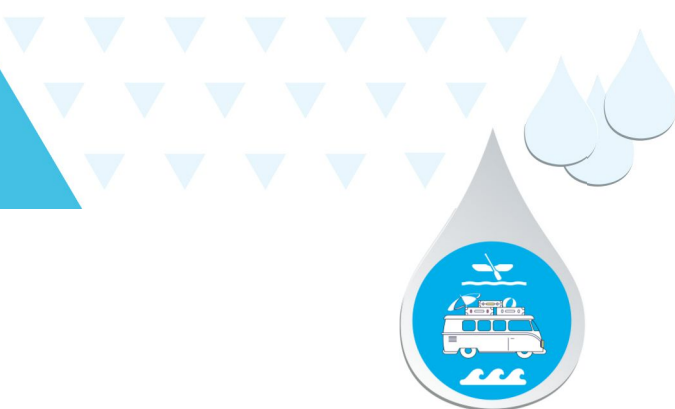
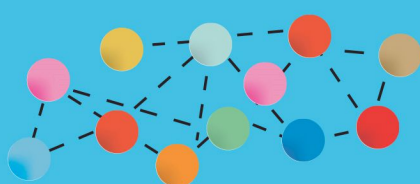
6 968 496 nuitées (+3 % par rapport à 2017)  
Part des étrangers : 18 %  
Taux d'occupation : 39 %  
Durée moyenne de séjour : 6,1 jours

**Evolution du nombre de nuitées en hôtellerie de plein air en Charentes**



Source : Chiffres Clés 2018 Charente et Charente-Maritime

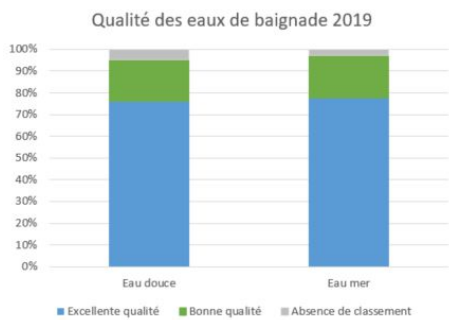




**Fiche 3.1**

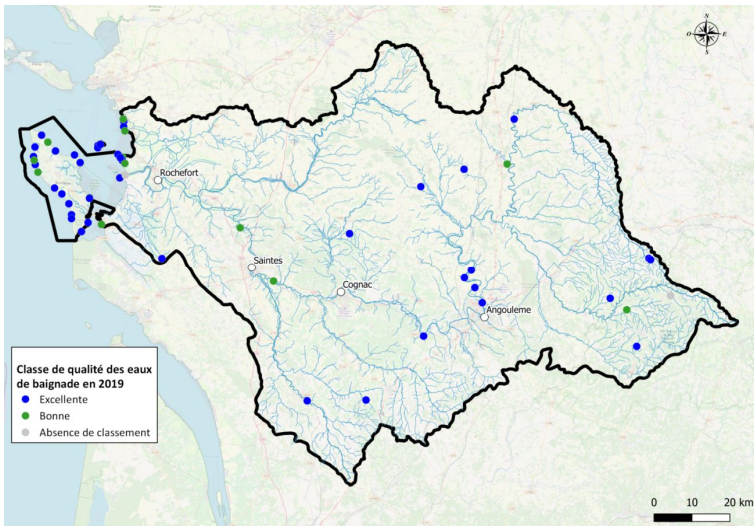
**Zones de baignade**

57 sites de baignade autorisés sont recensés sur le bassin, dont 36 en mer et 21 en eau douce.



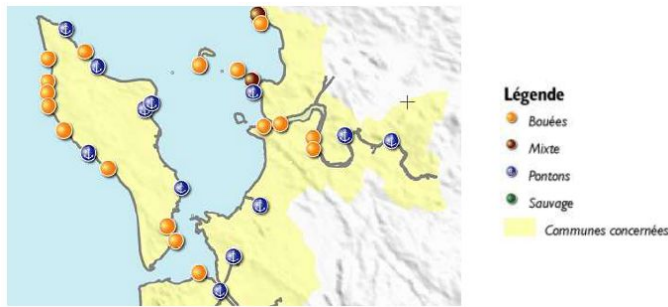
Le suivi de la qualité des eaux pour la saison estivale 2019 révèle que les eaux sont de bonne qualité (11 sites) ou d'excellente qualité (44 sites). Les classements ne sont pas disponibles pour 2 sites : Port-les-Barques (plage du front de mer) et Saint-Mathieu (le lac).

Qualité sanitaire des eaux de baignade 2019—Ministère de la Santé



**Ports de plaisance**

On dénombre 17 ports de plaisance sur le bassin de la Charente. Le port de Saint-Denis-d'Oléron est le plus important avec environ 550 anneaux et de nombreuses places de mouillage. Le port de Rochefort compte lui environ 870 places d'accueil (pontons et mouillage) dont 320 au ponton.



Source : SAGE Charente

**Navigation côtière** (Source : SAGE Charente)

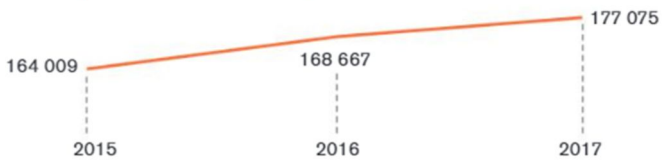
Le bassin de navigation des pertuis est l'un des plus dynamique et fréquenté par les plaisanciers (voile ou moteur) à l'échelle nationale. Le nautisme léger tel que le canoë kayak, l'aviron ou encore le kite surf est également développé sur le littoral.

**Navigation fluviale**

La Charente est un fleuve navigable en bateau habitable depuis Angoulême. Des croisières sur la Charente en bateaux d'une capacité de plus de 400 personnes se font depuis le port de Rochefort. La navigation de bateaux de location reste limitée sur la Charente et a fortement diminué (150 en 1995 contre 69 en 2001).

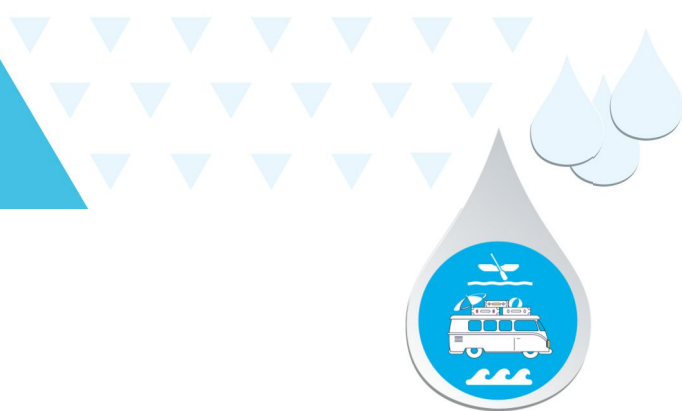
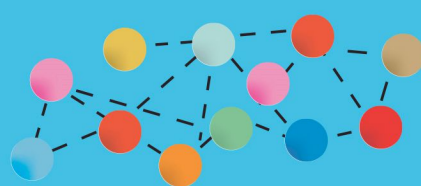
Des traversées de la Charente au niveau de Rochefort se font également avec 2 bateaux passeurs d'une capacité de 36 personnes d'avril à septembre. La fréquentation de ce passage d'eau est en augmentation depuis 2015.

■ Évolution de la fréquentation des passages d'eau (bac Fouras-Aix et bateaux passeurs sur la Charente) entre 2015 et 2017.



Source : Mémento du tourisme 2018 à Rochefort Océan



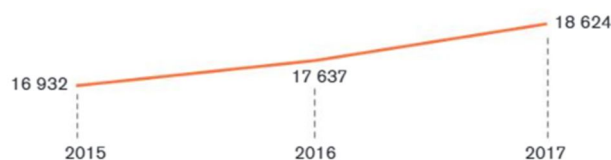


## Fiche 3.1

### Thalassothérapie et stations thermales

Le bassin dispose de deux centres de thalassothérapie, situés à Châtelailon-Plage et sur l'île d'Oléron et également d'une station thermale située à Rochefort. La fréquentation de la station thermale de Rochefort est en augmentation depuis 2015.

#### ■ Évolution de la fréquentation de la station thermale entre 2015 et 2017 :



Source : Mémento du tourisme 2018 à Rochefort Océan

### Tourisme vert (Source : Chiffres Clés 2018 Charente et Charente-Maritime; Mémento du tourisme 2018 à Rochefort Océan)

Les départements de la Charente et de la Charente-Maritime accueillent le parc interrégional du marais poitevin ainsi que 14 pôles nature comme la réserve naturelle de Moëze Oléron ou celle du marais d'Yves. La Charente compte environ 11300 km de sentiers de randonnée pédestre dont 6000 pour le département de la Charente et 5300 pour la Charente-Maritime.

Près de 6750 km de parcours cyclable sont aussi dénombrés avec des itinéraires d'intérêt national ou européen. Des pics de fréquentation de cyclistes ont été observés pour les mois de juillet et août 2015 et la fréquentation semble stabilisée depuis.