



Ordre du jour

Actualités liées aux financements

Le programme 2016-2020

- Les habitats et la libre circulation
- Le suivi des espèces
- Le Tableau de Bord
- L'éducation à l'environnement

Questions diverses

Actualités liées aux financements et activités

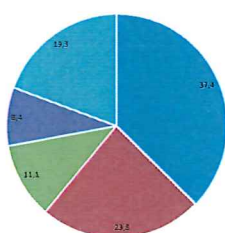


Bilan d'activités 2018



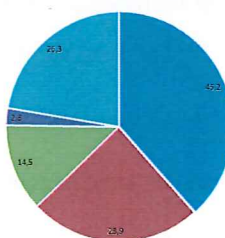
➡ Répartition de l'activité au 31 décembre 2018 (1 stagiaire)

Prévisionnel 2018



- Habitats et libre circulation
- Espaces
- Animation pour valoriser
- Communiquer
- Gestion du programme

Réalisé au 31/12/2018



- Habitats et libre circulation
- Espaces
- Animation pour valoriser
- Communiquer
- Gestion du programme

Budget prévisionnel : 289 710 €

Dépenses réelles : 247 786 €



Réalisation => 85,6 %

- ✓ Réduction du temps passé à la communication car pas de financement AEAG
- ✓ Temps de gestion du programme suppl. lié aux instructions des subv. FEDER
- ✓ Fin d'année 2018 à 2 animateurs sur 3,5 mois

Suivi financier 2018 : 3^{ème} année du 3^{ème} programme d'actions



2^{ème} programme d'actions

Reste à percevoir :

- ⇒ FEDER pour les années 2014-2015 dont le dossier a reçu un avis favorable (demande de solde déposée le 10/07/2017)
- ⇒ Nouveau passage en commission le 08/06/2018 car besoin d'un avenant (reçu le 04/07, signé et renvoyé le 06/07/2018)
- ⇒ Contrôle de service fait reçu le 21/05/2019 : 15 jours pour répondre => 102 992 euros non éligibles sur 477 165 euros de dépenses déclarées

3^{ème} programme d'actions (2016-2020)

2016 :

- ⇒ FEDER 2016-2018 : dossier de demande déposé le 06/02/2018
- ⇒ Demande d'éléments complémentaires début 2019 et précisions des dépenses écartées le 20/05/2019 avec demande de précision au dossier...

2017 :

- ⇒ Agence de l'Eau : demande de solde postée le 06/07/2018 – Solde reçu le 14/03/2019
- ⇒ FEDER 2016-2018 : idem 2016

2018 :

- ⇒ Agence de l'Eau : convention reçue fin juin 2018 (La Communication » ne sera pas aidée)
- ⇒ FEDER 2016-2018 : idem 2016

Suivi financier 2019 : 4^{ème} année du 3^{ème} programme d'actions



2019 :

- ⇒ AEAG : demande de subvention déposée le 20/12/2018 – décision attributive reçue le 21/05/2019 - en attente de la convention
- ⇒ Région Nouvelle-Aquitaine : demande de subvention déposée le 20/12/2018 => convention reçue, signée et renvoyée le 17/05/2019

⇒ Budget prévisionnel 2019 : 310 351 €

(assiette différente / forfait frais indirects et toutes dépenses non retenues)

Accord de subvention de l'AEAG = 50% = 163 511 euros	}	293 879 euros
Accord de subvention de la RNA = 42% = 130 368 euros		



Etude des potentialités piscicoles : point sur les financements



- ❖ Etudes des potentialités => 101 000 euros
 - ❖ Maîtrise d'ouvrage assurée par l'EPTB Charente
 - ❖ Demande de subventions à
 - l'**AEAG** le 20/12/2018 : accord à 50% du HT (convention en attente) => 42 083 €
 - la **Région NA** le 20/12/2018 : accord à 20 % du TTC => 20 200 €
(convention reçue, signée et renvoyée)
- 62 283 €**
 (61,47 %)

❖ Plan de financement :

Partenaires financiers	Montants	Taux
AEAG	42 083 €	50 % du HT
Région NA	20 200 €	20 % du TTC
Autofinancement EPTB	38 717 €	38,33 %
TOTAL	101 000 €	100 %



Les habitats et la libre circulation



La continuité écologique : avancement 2018



Etat d'avancement de la restauration de la continuité écologique en 2018 sur les bassins Charente et Seudre

396 ouvrages traités ET en projet pour le rétablissement de la continuité écologique sur l'ensemble des bassins Charente et Seudre dont :

- ✓ **138 discussions entreprises** dont 41 nouveaux ouvrages en 2018 → Volonté locale
- ✓ **42 démarches engagées** dont 22 nouveaux ouvrages en 2018 → Etude en cours
- ✓ **180 rétablissements effectués** dont 2 traités en 2018 → Traité



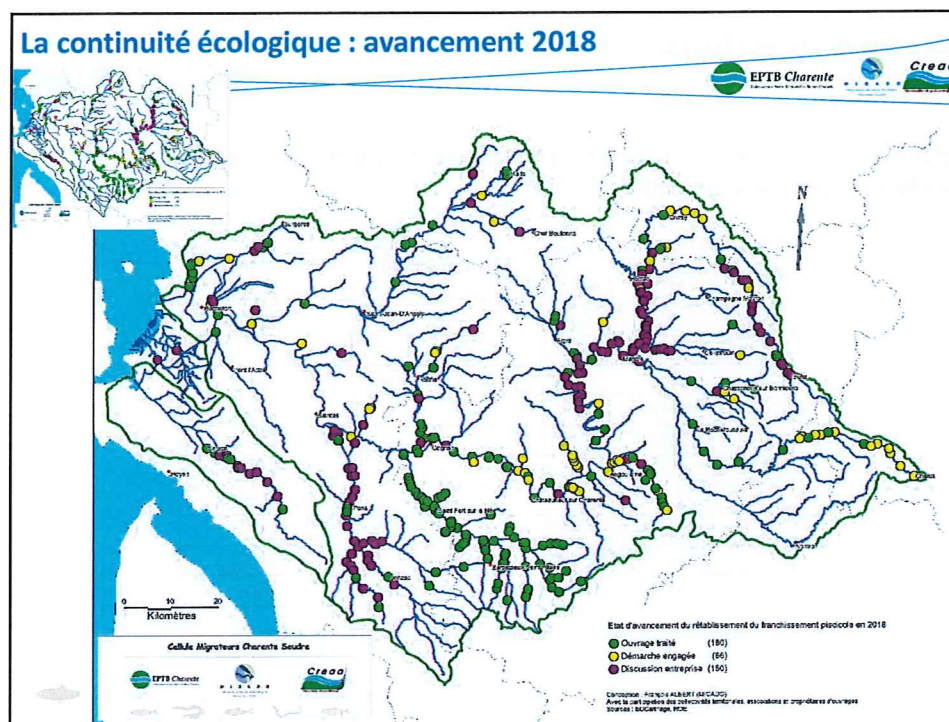
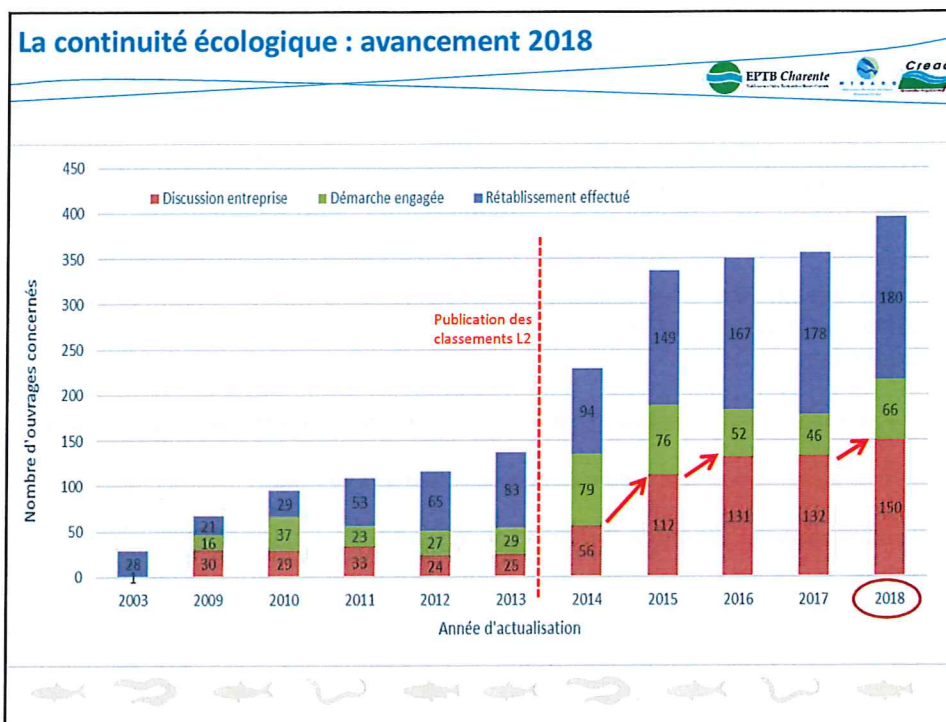
La continuité écologique : avancement 2018



Etat d'avancement de la restauration de la continuité écologique en 2018 sur les bassins Charente et Seudre

Année	Nbre cours d'eau concernés	Nbre d'ouvrages concernés
2009	17	67
2010	24	95
2011	30	109
2012	31	116
2013	39	137
2014	45	229
2015	57	337
2016	58	350
2017	61	356
2018	61	396

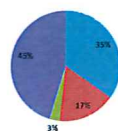




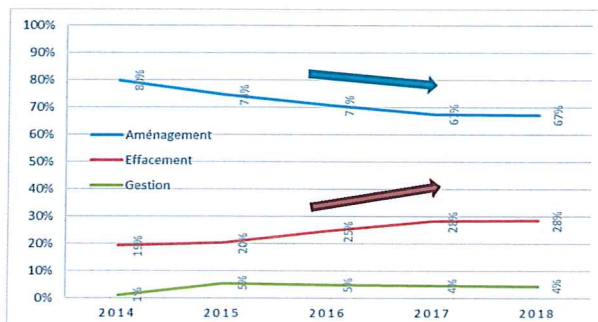
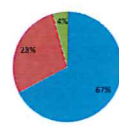
La continuité écologique : avancement 2018



Types de solutions (ouvrages traités et en projet)



Types de solutions (ouvrages traités exclusivement)



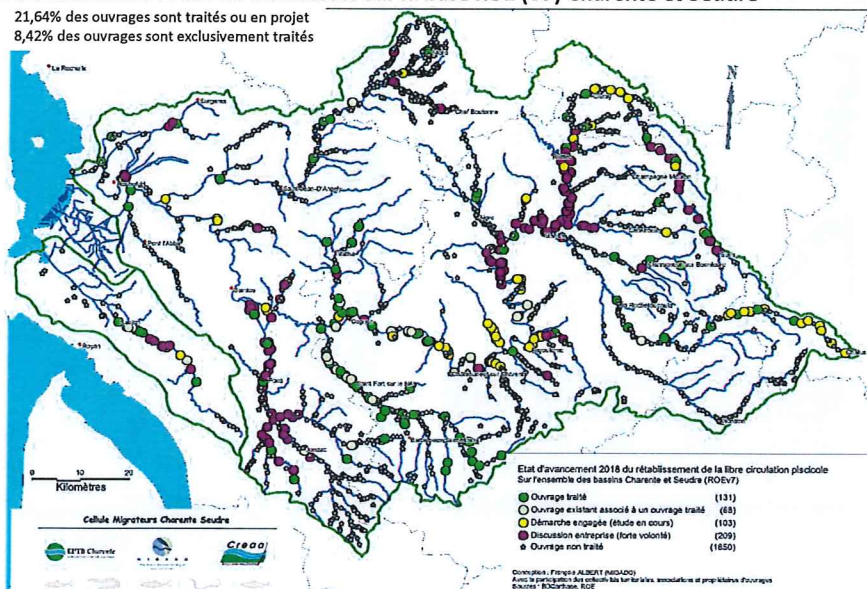
➤ Stagnation de la part de l'effacement comme choix de continuité écologique

La continuité écologique : avancement 2018



Etat d'avancement 2018: les indicateurs sur la base ROE (V7) Charente et Seudre

- 21,64% des ouvrages sont traités ou en projet
- 8,42% des ouvrages sont exclusivement traités



La continuité écologique : avancement 2018



Etat d'avancement 2018: la Charente

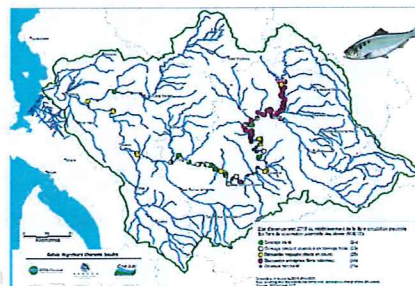
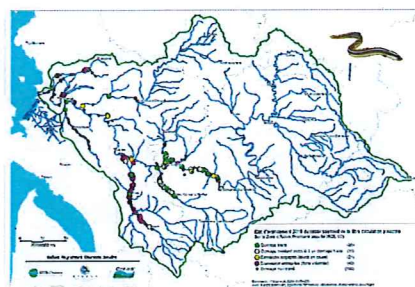
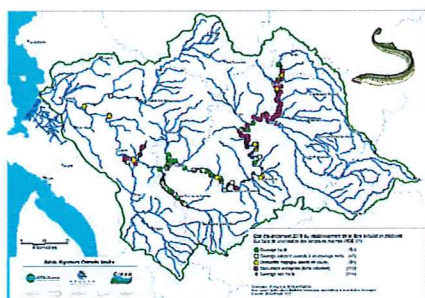
Cellule Migrateurs Programmes actions		Pourcentage par année d'ouvrages traités ET en projet pour la restauration de la libre circulation piscicole		Pourcentage par année d'ouvrages traités exclusivement pour la restauration de la libre circulation piscicole	
Année		Ensemble du bassin		Ensemble du bassin	
Programme 2009-2011	2011	14,7%		7,5%	
	2012	15,0%	+ 0,3%	8,8%	+ 1,3%
Programme 2012-2015 (ROE 2010 enrichie)	2013	17,3%	+ 2,3%	10,2%	+ 1,3%
	2014	25,8%	+ 8,5%	10,8%	+ 0,6%
	2015	29,8%	+4,0%	13,7%	+2,9%
Programme 2016-2020 (ROE V7 2017)	2016	17,7%		7,0%	
	2017	18,0%	+ 0,3%	7,8%	+ 0,8%
	2018	21%	+ 3,3%	8%	+ 0,4%
	2019				
	2020				



La continuité écologique : avancement 2018



Etat d'avancement 2018: les indicateurs sur la base ROE V7 / ESPECES



Espèces	Avancement traité + projet	Avancement traité
Lamproies	68,0%	26,1%
Anguilles	49,5%	29,2%
Aloses	69,5%	19,1%



La continuité écologique : avancement 2018



Linéaire accessible pour la Grande Alose

Linéaire accessible	2012	2018
Linéaire accessible sans aucune difficulté	48,5 / 279 km	48,5 / 279 km
% de linéaire colonisable sans difficulté	17%	17%
1 ^{er} ouvrage posant un problème de franchissement	St-Savinien	St-Savinien
2 ^{ème} ouvrage posant un problème de franchissement	Gardemoulin	Juac

Lorsque St-Savinien sera traité pour les aloses : 46% du linéaire accessible
=> Évolution de l'indicateur en orange

Sur la partie L2 – opération coordonnée

17 16

Milieu et continuité

Linéaire accessible

Mis à jour le 25 avril 2019

St-Savinien La Baine Crouin Bagnolet Gardemoulin Bourg Charente Jarnac Gondeville Saintonge Juac/ St Simon Vibrac Chateaufort

Axe charente concerné par la convention : 137 km

2017 => 34% accessible sans difficulté

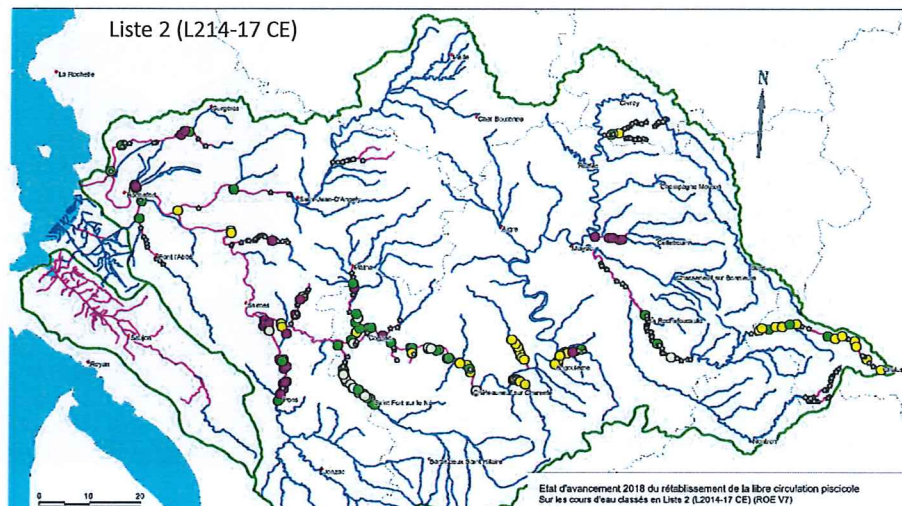
Après St-Savinien traité => 94% accessible sans difficulté



La continuité écologique : avancement 2018



Liste 2 (L214-17 CE)



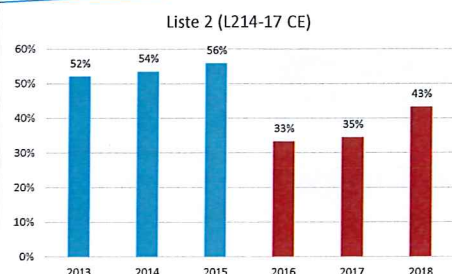
Etat avancement des ouvrages traités et en projet pour la libre circulation piscicole	2018				
	Nb ouvrage total	Nb traité et en projet	% Avancée	Nb traité en cours	% Avancée
Sur ensemble des ouvrages concernés	2311	454	21,3%	190	8,2%
Liste 2 (L214-17 CE)	499	216	43,3%	96	19,2%

Etat d'avancement 2018 du rétablissement de la libre circulation piscicole
Sur les cours d'eau classés en Liste 2 (L214-17 CE) (ROE V7)

- Ouvrage traité (59)
- Ouvrage existant associé à un ouvrage traité (37)
- Démarche engagée (étude en cours) (77)
- Discussion entreprise (forte volonté) (43)
- Ouvrage non traité (283)

Conception : François ALBERT (ARADAO)
Avec la participation des acteurs du territoire, associations et propriétaires d'ouvrages
Sources : BOCARAGE, ROE

La continuité écologique : avancement 2018



Traitement des ouvrages sur la liste 2 (L214-17CE) pour la restauration de la continuité écologique



<http://www.migrateurs-charenteseudre.fr/>



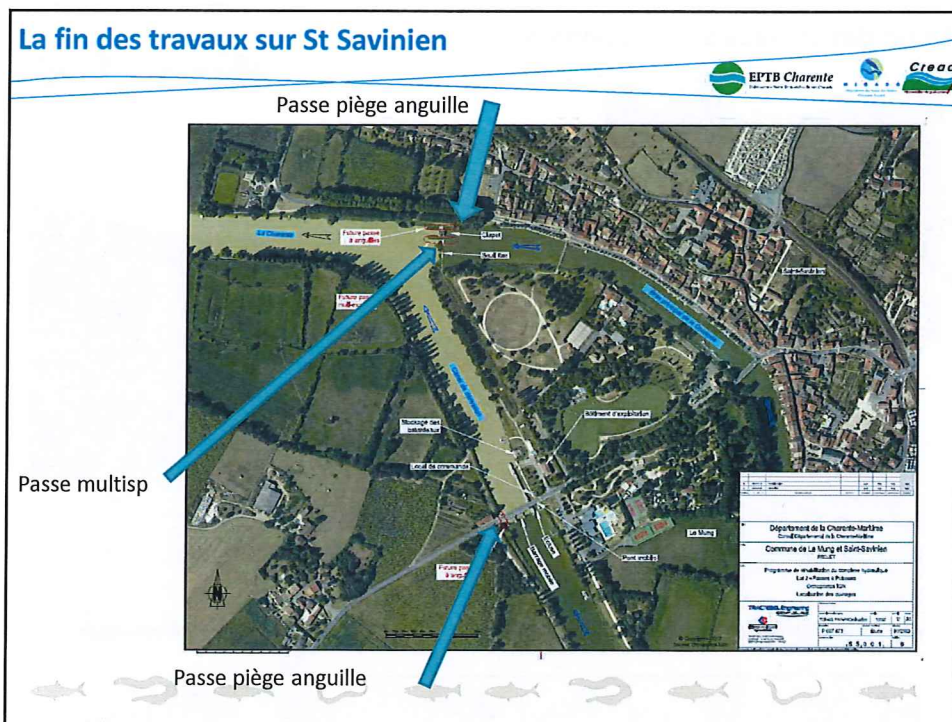
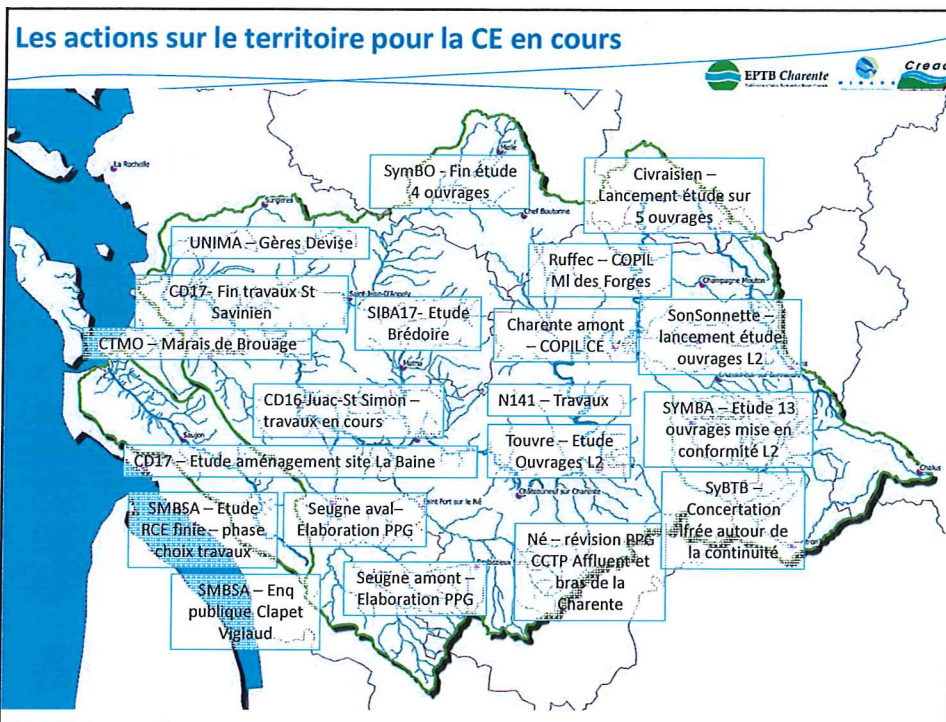
Les appuis techniques du premier semestre 2019



➤ Appuis techniques / avis du premier semestre 2019

- Ouvrages marais Rochefort / étagement
- SDAGE/EDL
- St Savinien Chantier
- Juac Avis / Chantier
- Etude L2 Touvre
- Rédaction CCTP SIAH BV Né
- CCTP Sonsonnette
- CCTP Anguienne
- CTMA Brouage
- Programme REDEMARAIS
- ASA FAP
- Etude Ouvrage SM Pays Civraisien
- Seudre : enquête publique Chez Vigaud
- Réunion TVB (Scot Marennes-Oléron)
- ...





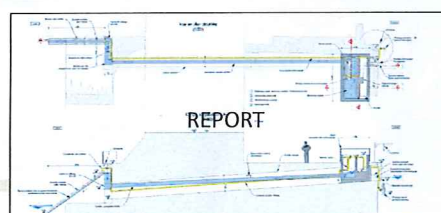
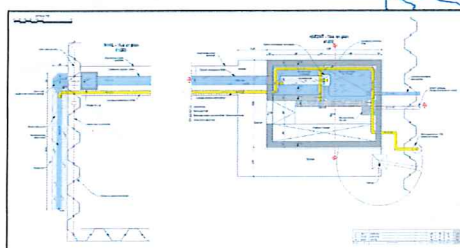
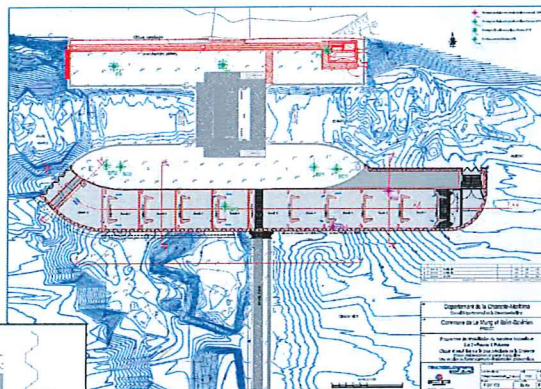
La fin des travaux sur St Savinien



Avancement :



- Mise en eau de la passe multi spécifique au 29 mai
- Mise en eau de la passe piège anguille RD au 14 juin
- Repli de chantier début juillet
- Report de la passe anguille RG



La fin des travaux sur St Savinien



La fin des travaux sur St Savinien : le piégeage



St Savinien : les suivis par piégeage

➡ Réunion le 6 mars puis le 7 mai 2019 avec CD17, CMCS et FD17

Actions du CD17 :

- Entretien de la passe (vérification des débits, colmatage...)
- Enregistrement des opérations de manœuvre de vannes et clapets mobiles
- Etude hydraulique

Passes pièges anguilles

- Suivi assuré par FDAAPPMA 17

Suivis sur le bassin

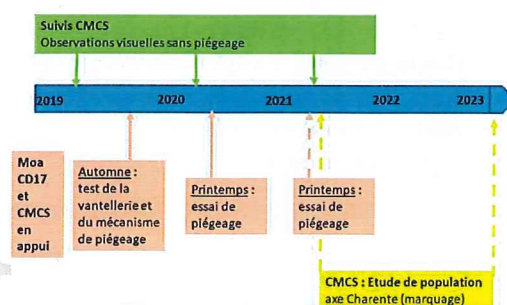
- Assurés par CMCS
- Programmation actuelle

Observations régulières sur site

- Assurées par CMCS
- Intégrer dans la programmation

Passes multiesp : piégeage

- Voir proposition en interne CMCS



St Savinien : les suivis par piégeage



Contacts et synthèse de documents autour du piégeage des aloses ou autres espèces avec des pièges dans bassin / cage des différentes passes (bassin, ascenseur)



Vichy (passe-vidéo-piège), Descartes (passe-vidéo-piège)



Chateaulin (passe – piège bassin – vidéo)



Piège sur la Nivelle – Protocole INRA



Passes Drôme



8 passes vidéo dont 5 avec piégeages
+ ancien suivi Aveyron

- Pas de protocole type – cas par cas
- Piégeage en cage mieux que bassin
- Mais bassin plus confortable pour les aloses
- Rythmicité très variée de 30min à plusieurs jours
- Manipuler le poisson dans l'eau en fond de bassin
- Aloses peuvent se coincer dans l'espace inter barreaux
- Prévoir le moins de manipulation possible pour les aloses (« éch ? »)

Les questions sur St Savinien : quels poissons empruntent la passe, évolution des migrations sur la période de l'espèce cible, quelles sont les meilleures périodes de piégeage (conditions env, colmatage, saturation par les autres sp), définir un protocole dédié à St Savinien...

St Savinien : les suivis par piégeage



Suivis spécifiques sur le site :

Le dispositif de piégeage de la passe multi spécifique

Objectifs : tester le fonctionnement du piège en conditions réelles de façon régulière afin de se familiariser avec le fonctionnement et sa réactivité et identifier le comportement et déterminer les espèces piscicoles capturées.

→ Automne 2019 :

Objectifs : Test de la vantellerie et du mécanisme de piégeage / premières manipulations / ébauche du protocole de manipulation et du matériel nécessaire

Qui : En interne Cellule Migrateurs avec appui MIGADO

Nbre de personnes : 3 à 5 personnes CMCS + 2 personnes du CD17

Durée : 1 jour ou 2 jours sur des semaines différentes

Rendu : Un compte rendu d'exécution

Cout : En interne Cellule



St Savinien : les suivis par piégeage



Suivis spécifiques sur le site :

→ Année 2020 :

Objectifs : tester le fonctionnement du piège en conditions réelles de façon régulière afin de se familiariser avec le fonctionnement et sa réactivité / avoir différentes configurations de fonctionnement hydraulique au cours du printemps / Identification des espèces piscicoles capturées / proposer des éventuelles améliorations du dispositif et définir le protocole de piégeage

Qui : Appui technique opérationnel de la Cellule Migrateurs (dans programme actions) + recrutement spécifique sur l'action par MIGADO CMCS sous maîtrise d'ouvrage du CD17

Nbre de personnes : 2 à 4 personnes à chaque piégeage + une personne dédiée (CDD)

Durée : 2 jours de piégeage par semaine pendant 3 mois (avril, mai et juin) soit 12 semaines

=> 24 jours de piégeage / à plusieurs « sessions » par jour => intéressant en termes de caractérisation / données / fonctionnement

Rendu : rapport technique

Cout : En interne Cellule avec recrutement spécifique

Moyens humains pour l'année : 6 mois de CDD MIGADO (env 29 000€) + Matériel (env 4800€)



St Savinien : les suivis par piégeage

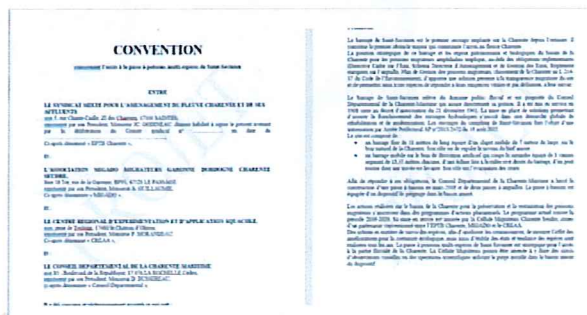


→ Année 2021 et suivantes

Objectifs : POURSUITE DE 2020 : poursuivre les tests de fonctionnement du piège en conditions réelles de façon régulière afin de se familiariser avec son fonctionnement et sa réactivité / avoir différentes configurations de fonctionnement hydraulique au cours du printemps en fonction de l'expérience de l'année passée / Identification des espèces piscicoles capturées / proposer des éventuelles améliorations du dispositif et définir le protocole de piégeage / proposer-débuter du pistage ou du CMR...

➤ Avec objectif final de monter pour 2022 un suivi de pistage des aloses

Réalisation d'une convention
d'accès au site

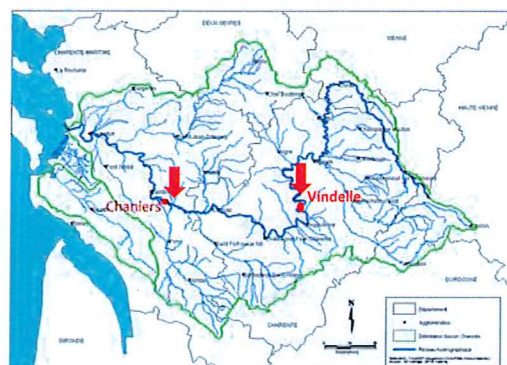


L'état des espèces

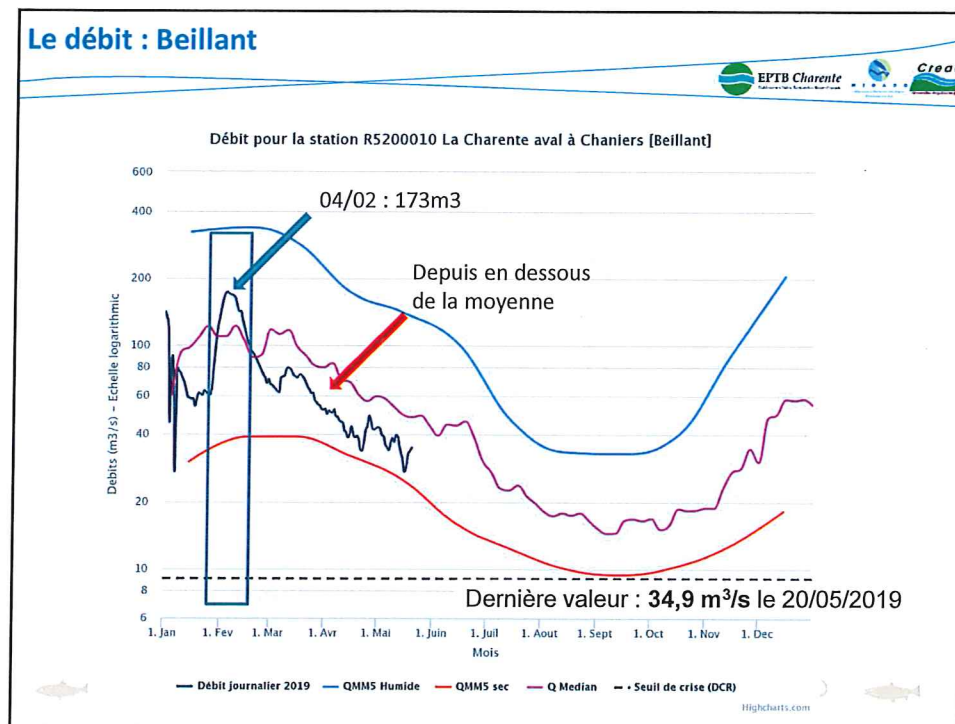


Le débit : les mesures 2019

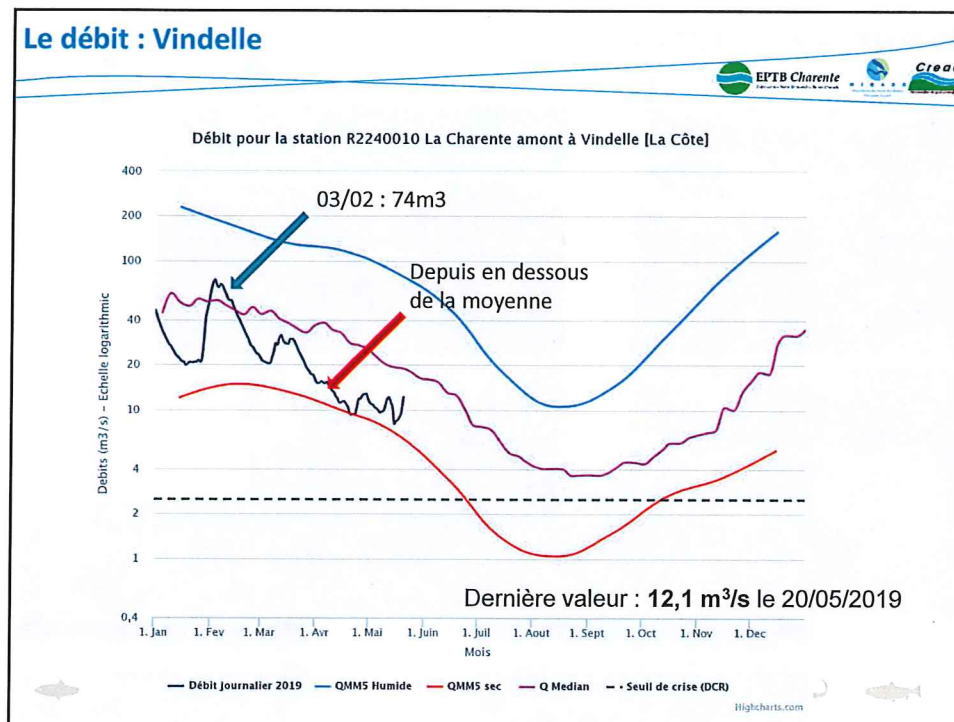
► Indicateur du TDB poissons migrateurs : le débit (souvent couplé à la température) permet analyser la colonisation des poissons migrateurs



Le débit : Beillant



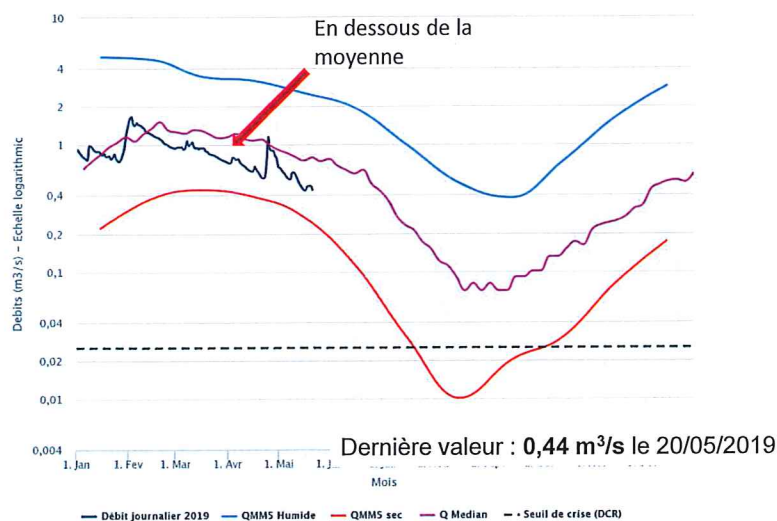
Le débit : Vindelle



Le débit : Seudre



Débit pour la station S0114010 La Seudre à St André de Lidon [Pont de Saint André]



Le débit : quelques photos



CROUIN : bilan 2018



- ✓ FONCTIONNEMENT DE LA PASSE DE CROUIN EN 2018 = 85,9 % (moy = 92,9%)
- ✓ FONCTIONNEMENT DE LA VIDEO DE CROUIN EN 2018 = 99% (moy = 89%)
- ✓ ESTIMATION DE LA FRANCHISSABILITE DU BARRAGE DE CROUIN EN 2018



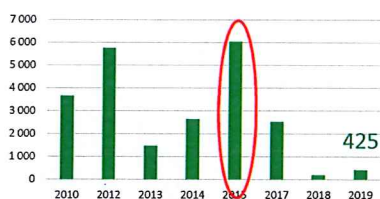
PÉRIODE	DURÉE	BARRAGE FRANCHISSABLE	
	TOTALE	PEU OU PAS	TOTALEMENT OU PARTIELLEMENT
Rappel des années précédentes			
2010	365 j	63,0 %	37,0 %
2011	366 j	81,2 %	18,8 %
2012	366 j	88,7 %	11,3 %
2013	365 j	49,5 %	40,5 %
2014	365 j	70,0 %	30,0 %
2015	365 j	82,0 %	18,0 %
2016	366 j	68,0 %	32,0 %
2017	365 j	93,0 %	7,0 %
ANNÉE ACTUELLE			
2018	365 j	231 j	134 j
(%)		63,0 %	37,0 %

	Alose	Lamproie
2013	10 %	10 %
2014	3,7 %	9,5 %
2015	2,0 %	8,8 %
2016*	100 %	100 %
2017	0 %	
2018	4,0 %	4,0 %

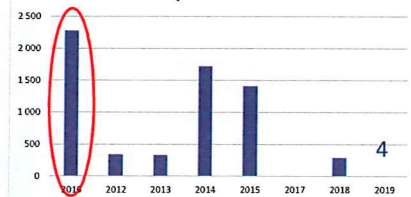
CROUIN : bilan au 20 mai 2019



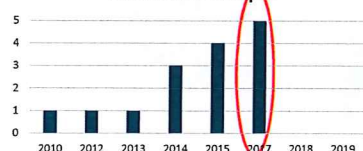
Aloses



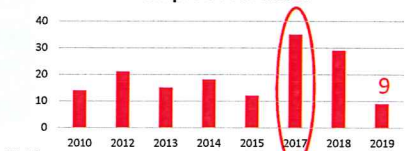
Lamproies marines



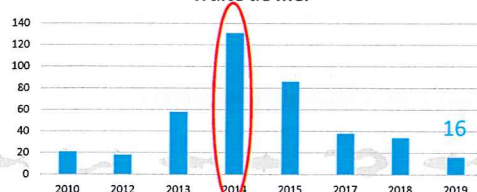
Saumon atlantique

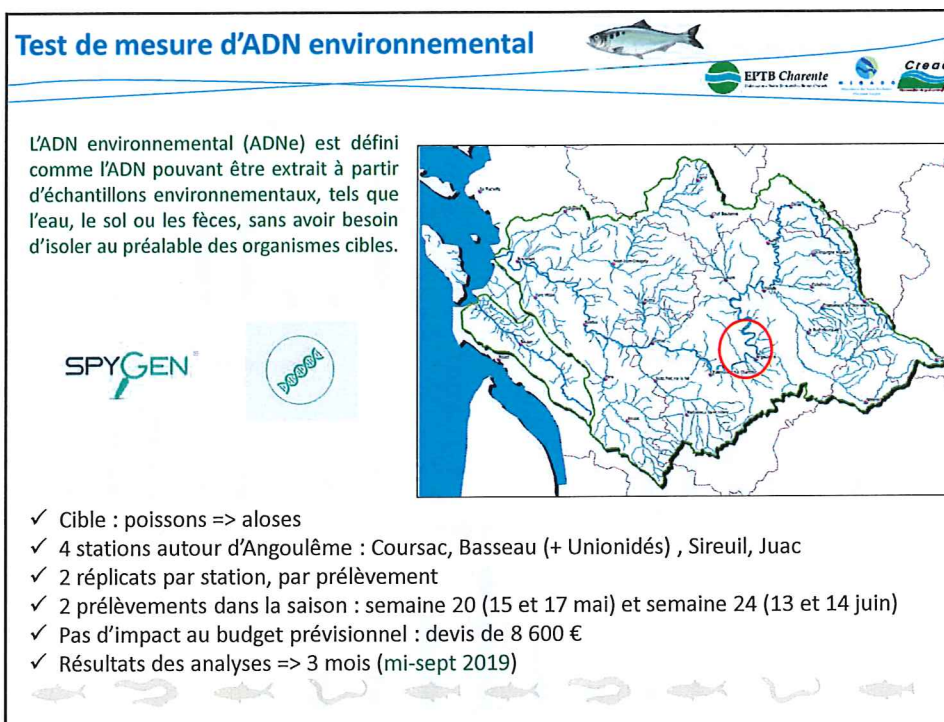
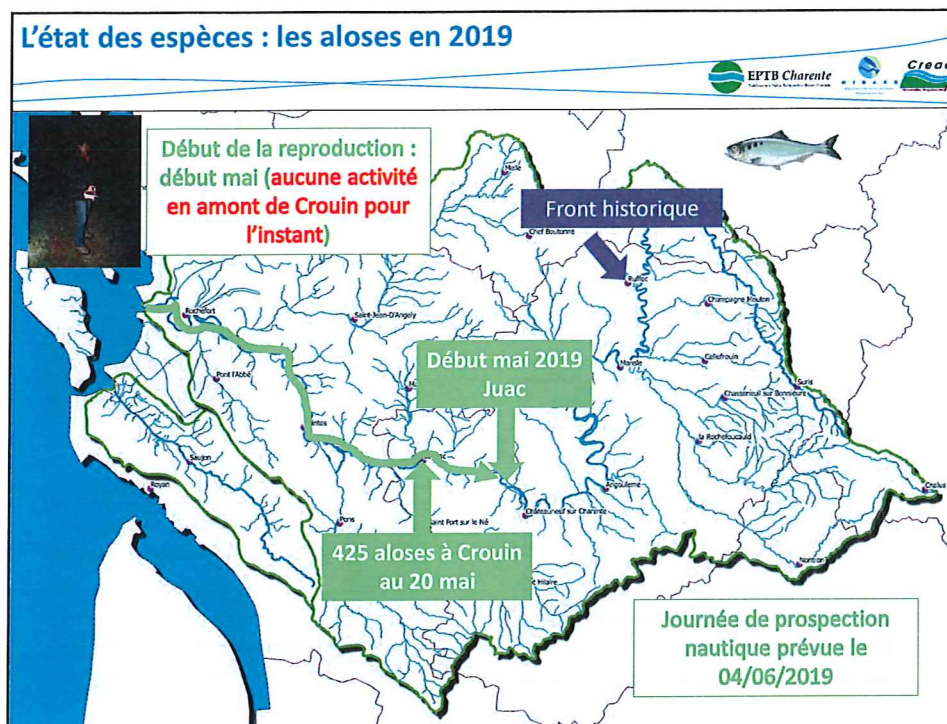


Lamproies fuviales

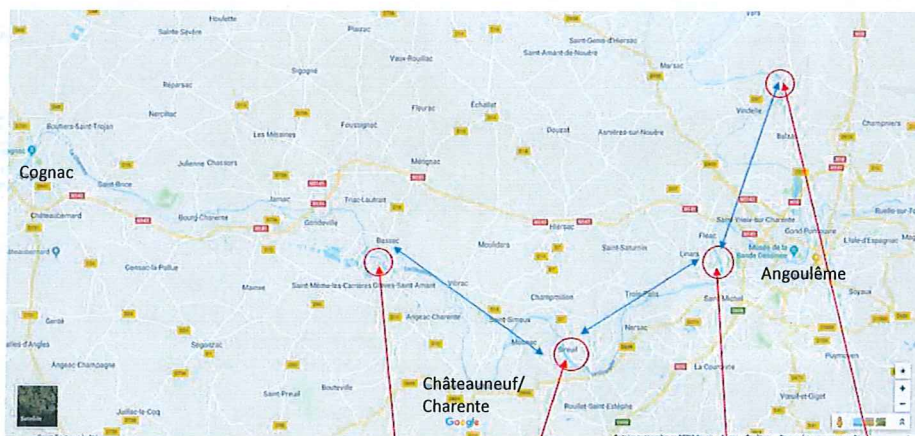


Truite de mer





ADN environnemental 2019 Charente



Distances :

1 (juac) à 2 (sireuil) = 15,4 km

2 (sireuil) à 3 (basseau) = 11,2 km

3 (basseau) à 4 (coursac) = 20,6 km



ADN environnemental 2019 Charente



Prélèvement en bateau



Crépine



Membrane de filtration



Pompe



vidéo



Tampon de conservation









Stage 2019

**Suivi et analyses de la population d'aloise
sur la Charente**

Alicia DRAGOTTA
Master1 Dynamique des Ecosystèmes Aquatiques (DynEA)

Sous la responsabilité scientifique d'Audrey POSTIC-PUIVIF

Master 2 Sciences de l'eau
Gestion de l'Environnement et des Milieux Aquatiques

Perrault Alexandre


La Colonisation des anguilles sur les bassins Charente et Seudre






master
set
sciences
de l'environnement terrestre



Institut Pythéas
Observatoire des Sciences de l'Univers
Aix-Marseille Université





Cellule Migrateurs Charente Seudre

Les captures des poissons migrateurs



Les différents types de captures : Actualité sur la récupération des données

❖ Domaine maritime :

- > Civelles :
 - Professionnels maritimes (CDPMEM17) : saison 2018-2019 *en cours....*
- > Anguilles jaunes, aloses, lamproies, saumons
 - Débarquements en criées (France Agrimer) : bilan 2018 déjà disponible sur TDB

❖ Domaine fluvial :

- > Civelles :
 - Professionnels fluviaux : atteinte des quotas 2018-2019 : *en cours....*
(contact CNPMEM)
- > Anguilles jaunes, aloses, lamproies, saumons
 - SNPE (Suivi National de la Pêche aux Engins de l'AFB (amateurs et professionnels fluviaux)) : *nouvelles données disponibles !*



Les captures des poissons migrateurs



SNPE (Suivi National de la Pêche aux Engins de l'AFB (amateurs et professionnels fluviaux)) :
Depuis mai 2018, l'AFB a mis en place le Portail National sur les Poissons Migrateurs (PONAPOMI).

Objectifs :

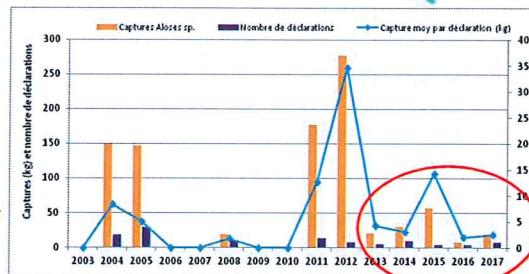
- > diffuser les données sur les poissons migrateurs pour un usage libre (Réseau Suivi Anguille, CNIS (Salmonidés), SNPE..)
- > faciliter l'accès aux ressources documentaires
- > valoriser les acteurs concernés et leurs données

AGENCE FRANÇAISE
POUR LA BIODIVERSITÉ
ÉTABLISSEMENT PUBLIC DE L'ÉTAT



Exemple avec les aloses feintes et les pêcheurs professionnels fluviaux:

- Depuis 2013, en attente des résultats des captures aux engins.
- > récupération des données de captures de 2013 à 2017.
- > *actualisation en cours sur les autres espèces...*



- > *Réunion prévue avec les professionnels fluviaux le 11 juin, en collaboration avec le CD17 (+ invités : CDPMEM17, FD17, AFB17, DDTM17)*

Suivi des captures en mer

Sensibilisation des pêcheurs maritimes sur la différenciation des aloses (avec l'IMA et le CDPMEM17)

Historique : diffusion de la réglementation et contact auprès de pêcheurs. Février 2019 : retour d'info sur Médoc -> proposition du CDPMEM17 : fiche de différenciation.

-> diffusion pour avis : retour du MNHN, INRA, AFB...

-> Diffusion fiche via CDPMEM17/CDPMEM33/CRPMEM NA

- retour d'info surtout d'1 pêcheur d'Arcachon :

- 5 retours entre 30 mars et 12 mai
- au total 21 individus : 14 ALA, 6 ALF ?

- 1 alose récupérée pour observation :

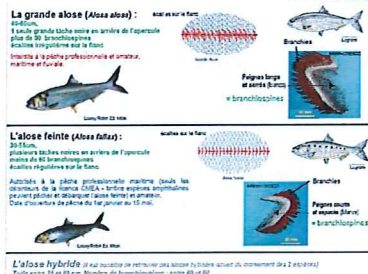
57 branchiospines => hybride potentielle

-> Information/sensibilisation des pêcheurs

-> Eléments pour compréhension des aloses en mer (MNHN, INRA, IRSTEA...)

- Perspectives :

- > commencer plus tôt
- > contacter plus de pêcheurs
- > récupérer plus d'aloses pour analyse



Suivi des captures en mer

Récupération d'aloses en mer sur la zone de récifs artificiels :

➤ Dans le cadre d'un programme d'installation de récifs artificiels en mer (CDPMEM17 – CREAA) (profondeur 30m, 12 kms d'Oléron)

➤ 2018 : Pêches avant installation des récifs, au trémail et filet droit sur zone

- 23-24-25 avril
- conservation d'aloses pour Cellule (sur env. 60 individus)
- Bilan sur l'échantillon : 49 inds, 41 cm en moy : 35->49cm
- 46 ALF, 3 ALA

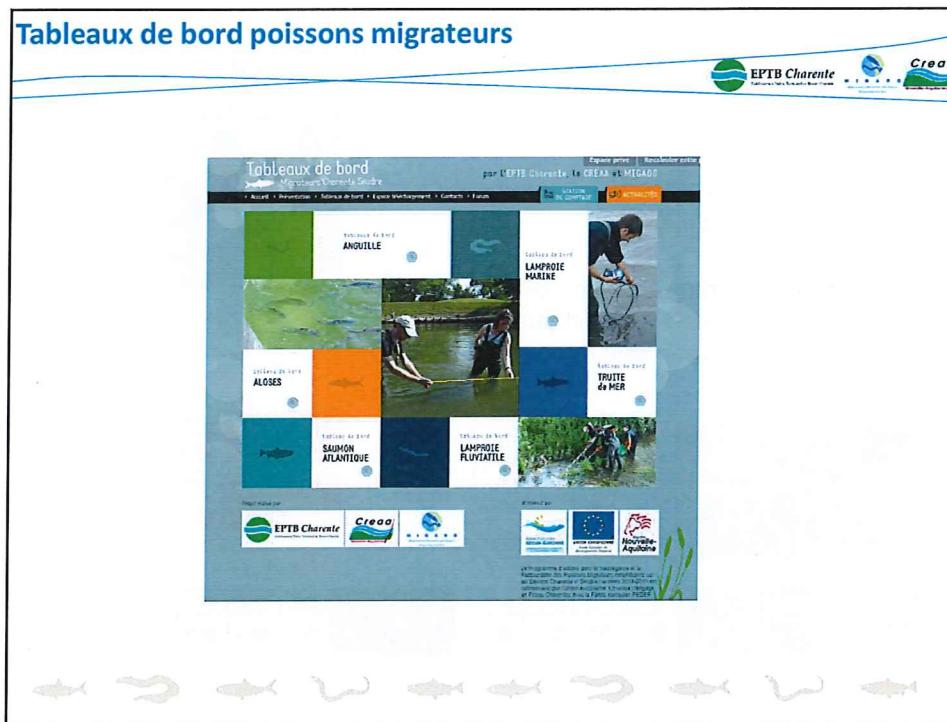
➤ 2019 : Pêches 1 an après pose des récifs :

- 29-30 avril et 1^{er} mai
- 5 ALF : 39 à 49 cm (38 à 46 cm branchiospines)
- nouvelle pêche en juillet

-> Eléments pour compréhension des aloses en mer (MNHN, INRA, IRSTEA...)



Tableaux de bord poissons migrateurs



Tableaux de Bord

Actualités du site et des indicateurs :

- Différenciation des 2 Tableaux de bord :
Grande alose et alose feinte

Avant : « Aloses »
sans distinction



Depuis avril 2019 : 2 tableaux de bord distincts : Grande et feinte



Tableaux de Bord



Actualités du site et des indicateurs :

- Différenciation des 2 Tableaux de bord :
Grande alose et alose feinte
- Réunion annuelle du groupe de travail sur les TDB :
5 mars 2019 => validation des indicateurs et états
-> Etats des populations de 2018







 Alose feinte	tableau de bord ALOSSES	2015	2016	2017	2018
		→	→	→	→
 Grande alose	tableau de bord LAMPROIE MARINE	2015	2016	2017	2018
		→	→	→	→
 Lamproie marine	tableau de bord ANGUILLE CHARENTE	2015	2016	2017	2018
		→	→	→	→
 Anguille	tableau de bord ANGUILLE SEUDRE	2015	2016	2017	2018
		→	→	→	→

tableau de bord GRANDE ALOSE	2018
	→
tableau de bord ALOSE FEINTE	2018
	→

Plan de Gestion des Poissons Migrateurs



- Prolongation du PLAGEPOMI jusqu'au 22/12/2021
- Présentation au dernier COGEPOMI (14/05/2019) de la stratégie pour faire l'évaluation du plan actuel et organiser la rédaction du prochain
- Signature d'un protocole cadre Silures en mars 2019
=> (Gilles ADAM – DREAL NA)

L'animation et les outils d'éducation à l'environnement



Les outils d'éducation à l'environnement



❖ L'exposition itinérante :

10 panneaux : Prêt à titre gracieux avec convention et attestation d'assurance obligatoire.

Janvier	Février	Mars	Avril	Mai	Juin
	JMZH : Ecole élémentaire - Rochefort (17) le 1	Mairie de Arvert (17) du 11 au 22		Journée du Fleuve Charente - Grand Cognac - du 1 au 13 Saintes - le 18	Portes Ouvertes JME - Tonnay-Charente Du 7 au 10
				 Fête de la Nature - Moulin des Loges (17) - du 24 au 26 	



Prévisions 2nd semestre 2019 :

-> Tonnay-Charente (juillet), Bourcefranc (août), Chéronnac (septembre)



Les animations



❖ Les animations et présentations réalisées au 1^{er} semestre 2019 :

- Journée Mondiale des zones humides : Ecole élémentaire Rochefort (01/02)
- Participation aux Rencontres Migrateurs de Logrami (12-13 mars à Nantes) :
(point sur les aloses en mer)
- Animations (salle et terrain) : Lycée Desclaude – Saintes : 4 et 11 avril
- Fleuve en Fête : Saintes : 18 mai
- St Germain de Marencennes : MFR : 23 mai
- Fête de la Nature : Rochefort le 22 mai et Moulin des Loges le 26 mai



-> Juin (IMACOF)



Les outils d'éducation à l'environnement



❖ Les Newsletters

- Les sujets :

- Continuité écologique : exemple d'aménagement
- Suivis biologiques : résultats Crouin, montaisons
- Animations/Communication : Expo, conférence...

- Plus de contacts en 2019
(530 fin 2018 et 642 au 15 mai 2019)

- 30 à 31% de Newsletter consultés (moy annuelle 2016-2018)



- La prochaine : début juin
(passages à Crouin, CE...)

Date d'envoi (2019)	Nombre d'envoi	% de Newsletter « ouverte »
25 janvier	629	36%
22 février	627	29%
17 avril	642	31%



Les outils d'éducation à l'environnement



❖ Articles dans la presse (1^{er} semestre 2019)

- Lettre numérique « Escale » du Forum des Marais Atlantiques de janvier :
Exposition PM

- Sud Ouest : comptage à la station de Crouin : 4 janvier

- Lettre numérique du CPIE Val de Gartempe : 15 janvier : Bulletin d'info 16



- Sud Ouest : info sur animation PM à Saintes le 18 mai

- Sud Ouest : anguilles en marais de la Seudre et animation Fête de la Nature



Questions diverses

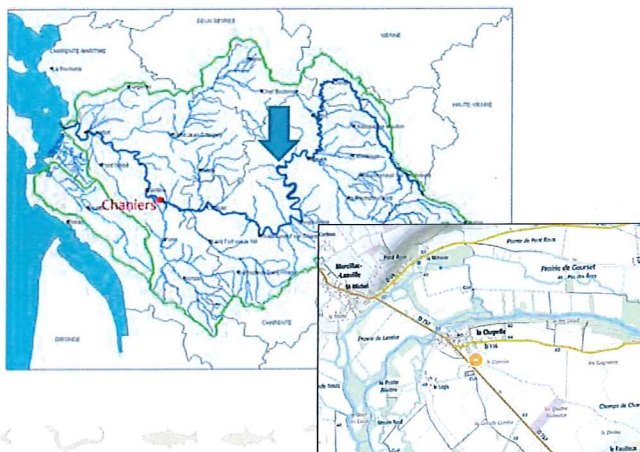


La visite proposée : La Chapelle



Comité de Pilotage :

- 11/07/18 : Visite de Jarnac : continuité
- 04/12/2018 : Visite de St Savinien : travaux continuité
- 27/05/2019 : Visite de La Chapelle : hydroélectricité



La visite proposée : La Chapelle



La Chapelle / Villognon

Les deux centrales hydro-électriques se trouvent sur la Charente, à environ huit kilomètres de distance l'une de l'autre. Ce sont des sites très anciens, avec des moulins présents depuis le 11ème siècle, d'abord pour la fabrication de farine puis d'huile et de papier.

Les sites de La Chapelle et Villognon sont équipés de vis d'Archimède. D'une longueur de 8 m et d'un diamètre de 4,3 m, les vis installées sur le site de La Chapelle sont à ce jour les plus grandes jamais installées en France.

Les vis d'Archimède présentent un intérêt écologique majeur puisqu'elles n'induisent aucun dommage à la dévalaison des espèces locales. Elles ne créent aucune différence de pression, le poisson n'est donc pas perturbé en sortant de l'ouvrage



La visite proposée : La Chapelle



- Nombre et type de turbines

La Chapelle : 2 vis hydrodynamiques (ø 4,3 m, Long 6 m) / Villognon : 3 vis hydrodynamique (ø 3,4 m, Long 4,12 m)

- Puissance de chaque centrale / puissance totale

La Chapelle : 400 kW, Villognon : 200 kW, total : 600 kW

- Production d'électricité

annuelle en GWh

2,4 GWh

- Nombre de foyers

alimentés

705

- Nombre de propriétaire

600 petits propriétaires /
projet participatif



La Cellule Migrateurs Charente Seudre



Audrey POSTIC-PUIVIF

EPTB Charente

05 46 74 00 02

audrey.postic-puivif@fleuve-charente.net



Eric BUARD

CREAA

05 46 47 17 71

eric.buard.creaa@orange.fr



François ALBERT

Migado

06 82 98 63 48

Francois.albert@migado.fr

