



EPTB Charente

Etablissement Public Territorial de Bassin Charente

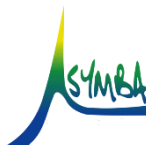
Elaboration des DICRIM

PAPI d'intention Charente

16 juin 2021



EPTB Charente
Etablissement Public Territorial de Bassin Charente



Ordre du jour

1 | DICRIM, document d'information

2 | Contexte du PAPI d'intention et crue de 2021

3 | Proposition de groupement de commandes

4 | Modalités administratives



1 | DICRIM, document d'information



1 | DICRIM – Objectif et réglementation

- **Mise en place de l'information préventive :**

- « *Les citoyens ont un droit à l'information sur les risques majeurs auxquels ils sont soumis dans certaines zones du territoire et sur les mesures de sauvegarde qui les concernent. Ce droit s'applique aux risques technologiques et aux risques naturels prévisibles* » (L.125-2 CE)
- **Loi 1987 organisation sécurité civile et décret de 1990** relatif à l'exercice du droit à l'information sur les risques majeurs (dossier communal synthétique du Préfet et dossier d'information du Maire)
- **Loi 2004 de modernisation de la sécurité civile et décret 2004** (DDRM, TIM – Transmission Information au Maire, DICRIM)



1 | DICRIM – Objectif et réglementation

- **Document d'Information Communal sur les Risques Majeurs (R125-11 CE)**

- *Il « reprend les informations transmises par le préfet. Il indique les mesures de prévention, de protection et de sauvegarde répondant aux risques majeurs susceptibles d'affecter la commune. Ces mesures comprennent, en tant que de besoin, les consignes de sécurité devant être mises en œuvre en cas de réalisation du risque. »*
- *« Le maire fait connaître au public l'existence du document d'information communal sur les risques majeurs par un avis affiché à la mairie pendant deux mois au moins. Le document d'information communal sur les risques majeurs et les documents mentionnés à l'article R. 125-10 sont consultables sans frais à la mairie. »*

- **Communes concernées par l'obligation de DICRIM (R125-10 CE)**

- Existence d'un PPI (plan d'urgence), PPRN ou Plan minier
- Zone de sismicité 2, 3, 4 ou 5
- Listées à risque d'éruption volcanique, feu de forêt, cyclone, radon, cavités souterraines
- Désignées par un arrêté préfectoral en raison d'un risque majeur particulier

Toutes les communes
d'Angoulême à Saintes
concernées par DICRIM
(a minima au titre du PPRI)

1 | DICRIM – Contenu

- **Les risques à aborder :**

- A minima **ceux notifiés par le Préfet** (DDRM, TIM, arrêtés préfectoraux)
- En complétant possiblement par des **risques locaux non considérés dans la nomenclature « risques majeurs »** : chute de neige abondante, risque épidémique, pollution atmosphérique...

- **Les informations à indiquer :**

- Reprise des **informations transmises par le Préfet** (cartographies, consignes, conséquences...)
- **Evènements et accidents significatifs** à l'échelle de la commune
- Actions de **prévention** (systèmes de surveillance, d'alerte, maîtrise de l'urbanisation...), de **protection** (digues, ouvrages...) et de **sauvegarde** (consignes de sécurité...), dont :
 - Mesures prises au titre des **pouvoirs de police** du maire
 - Localisation des **cavités souterraines** et des **repères de crue**
 - **Règles préventives d'urbanisme (PLU)** et **dispositions du PCS** que le citoyen doit connaître

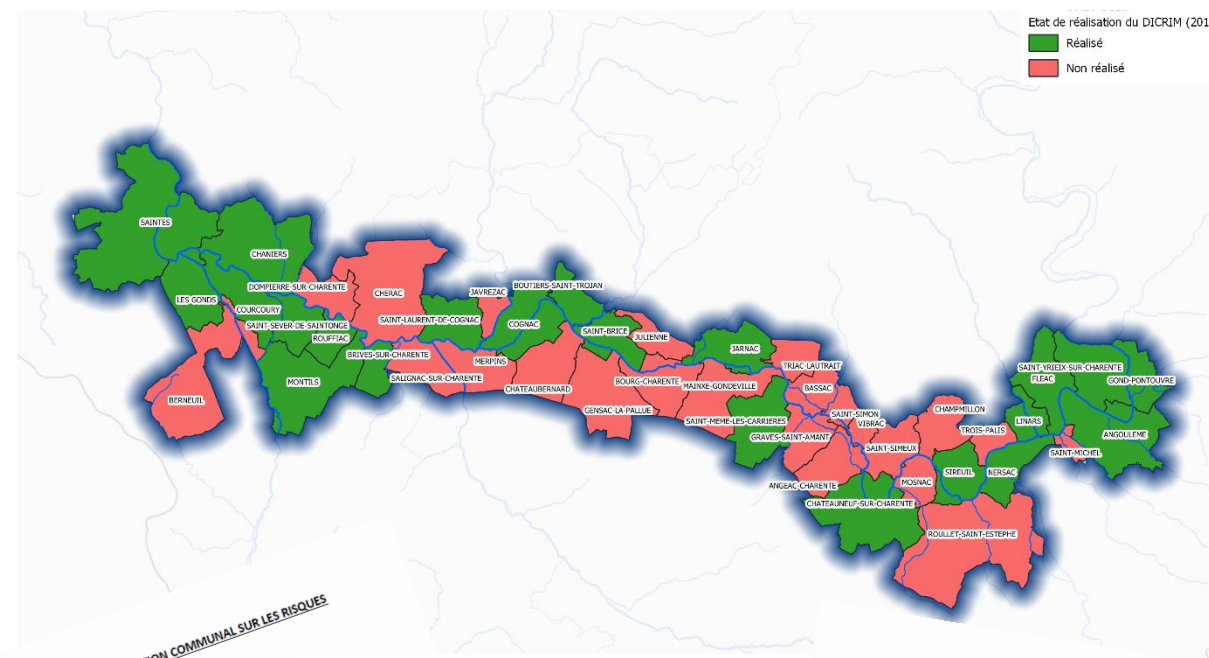
- **La mise à jour :** recommandée en fonction de la création et/ou modification des documents auxquels il se réfère

DDRM et PCS doivent être révisés à minima tous les 5 ans
Le DICRIM est une composante du PCS (décret 2005)

1 | DICRIM – Bilan d'Angoulême à Saintes

- Quelques constats :

- 1 commune sur 2 ne dispose pas de DICRIM (bilan 2016)
- DICRIM réalisés en moyenne il y a 10 ans et certains ont 15-20 ans
- Parfois méconnus des mairies – peu diffusés au public
- Mise en page souvent inadaptée pour le « grand public »
- Manque de cartographies
- Beaucoup d'évolutions : PPRI, Vigicrues, repères de crues, changement d'équipes municipales, fusions de communes...



DOCUMENT D'INFORMATION COMMUNAL SUR LES RISQUES MAJEURS

TEMPÊTE ET VENT VIOLENT

A FAIRE (Alerte par mégaphone)
Alerte orange : ranger les objets susceptibles de s'envoler, véhicules des arbres, fermez fenêtres et volets. Tenez-vous à l'abri.

A ÉVITER
Alerte orange : Ne sortez pas, n'utilisez pas votre téléphone portable. Tenez-vous à l'écart des arbres et toitures et de tout objet pouvant servir de projectile.

APRÈS
Ne touchez pas aux câbles électriques au sol. Évaluez les dégâts et prenez des photos, prenez des mesures.

INONDATION

A FAIRE (Alerte par mégaphone)
Alerte orange : faites une réserve d'eau. Couvrez les fenêtres, volets et portes.

Alerte rouge : Mettez-vous à l'abri. Rendez-vous au point de rassemblement.

A ÉVITER
Alerte orange : ne vous promenez pas, ne sortez pas, ne touchez pas aux câbles électriques au sol.

RISQUE INDUSTRIEL (Incendie)

A FAIRE (Alerte par mégaphone)
Rejoignez le bâtiment le plus proche, fermez portes et fenêtres.

LES RISQUES

LA SUBMERSION : Qu'est-ce que c'est ? Comment se manifeste ce risque ?

Ce risque se manifeste par l'arrivée rapide et violente de la mer dans nos rues et sur nos terres, avec des vagues passant par dessus les digues, en créant de forts courants pouvant emporter des poutres, dévaster des habitations, déplacer des véhicules et matériels divers.

Le risque et les conséquences de la submersion dépendent des conditions météorologiques : (orientation et la vitesse des vents supérieurs à 90 km/h et dépression), des conditions astronomiques : (heure de pleine mer et coefficient de marée supérieur à 100) et de leurs concordances.

Aussi des coefficients même importants (113, 116) n'entraîneront pas de submersion s'ils ne sont pas associés à des vents portants ou des pressions atmosphériques basses.

Les zones sensiblement exposées au risque

- 1.
- 2.
- 3.
- 4.
- 5.

Je

•

•

•

Document d'Information Communal sur les Risques Majeurs (D.I.C.R.I.M.)

QU'EST-CE QU'UN RISQUE MAJEUR ?

Pour qu'un risque soit majeur, il faut que l'aléa soit fort et surtout que la vulnérabilité soit grande. Cela implique la présence de nombreux enjeux humains, un coût important du risque sur l'environnement.

QU'EST-CE QU'UNE INONDATION ?

Une inondation est une submersion plus ou moins rapide d'une zone. Les flots peuvent avoir des hauteurs et des vitesses très variables.

En cas d'inondation majeure, même les quartiers non inondés peuvent connaître des perturbations liées que des coupures d'électricité, un mauvais fonctionnement de l'ensemble des réseaux électriques et téléphoniques, des rues et routes coupées...

QU'EST-CE QU'UN SÉISME ?

Un séisme est un tremblement soudain, plus ou moins brutal d'une partie de l'écorce terrestre. Il est le résultat de la libération d'énergie considérable accumulée par les déplacements et les frottements des différentes plaques lithosphériques.

COMMENT PRÉVENIR LE RISQUE INONDATION ?

- Les mesures prises dans le département par l'État :
- Le Plan de Prévention des Risques Naturels (PPRN) : il réglemente l'utilisation des sols en fonction de la hauteur d'eau atteinte lors des précédentes inondations (en cours de validation).
- En cas de danger, le Préfet prévient la Mairie ou son remplaçant qui transmet l'alerte à la population et prend des mesures de protection immédiates.
- Les mesures prises en place par la commune de Port des Barques :
- Établissement du schéma directeur des eaux pluviales par l'UNIMA.
- Travaux programmés sur le réseau d'eaux pluviales.
- Surveillance des digues.
- Entretien des fossés existants.
- Bassins d'orage.

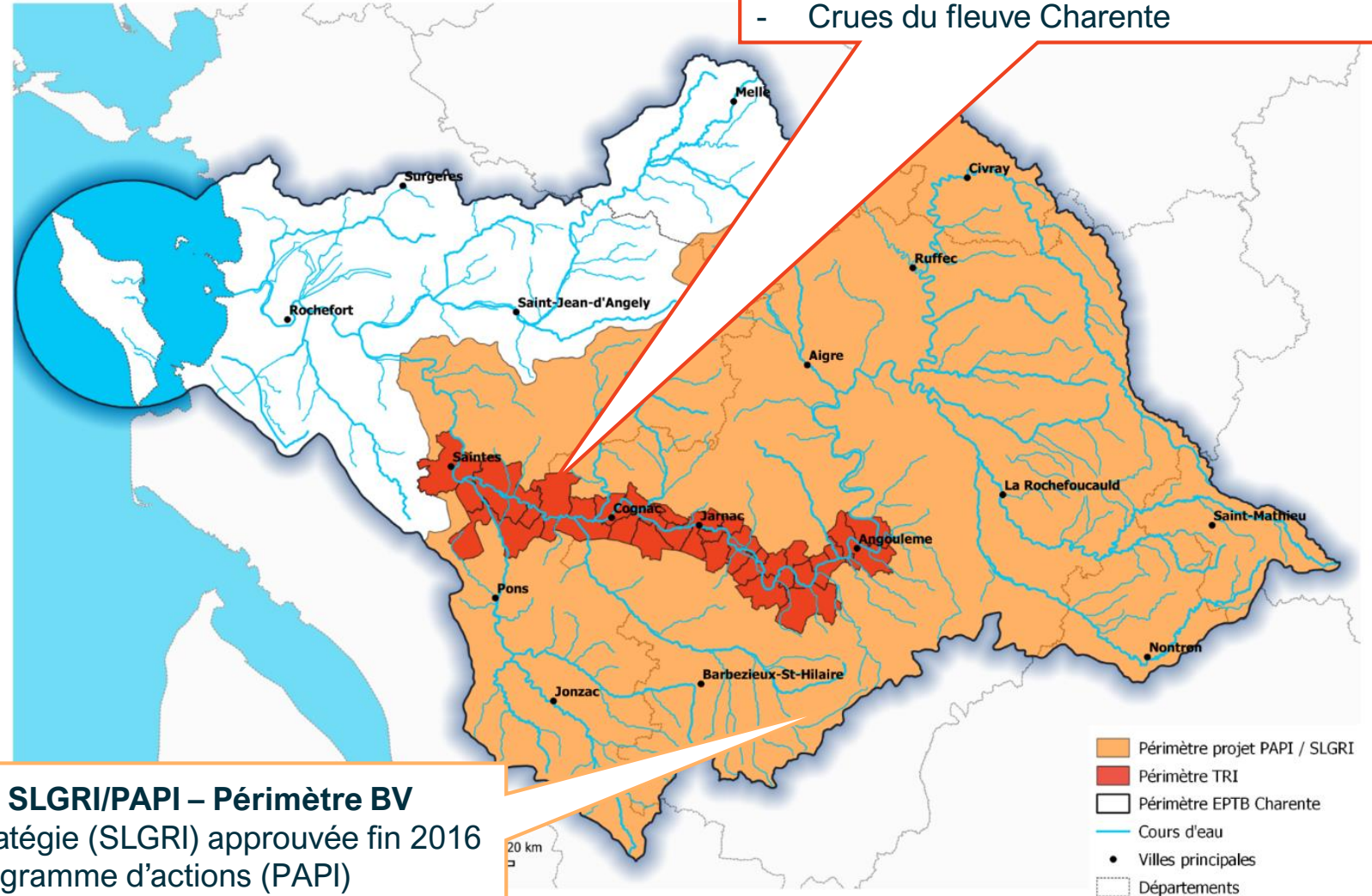
2 | Contexte du PAPI d'intention et crue 2021



2 | Contexte – Directive Inondation

Territoire à Risque Important d'inondation (TRI) :

- Arrêté PCB de 2013, révisé en 2018
- 44 communes (Saintes-Cognac-Angoulême)
- Crues du fleuve Charente



SLGRI/PAPI – Périmètre BV

- Stratégie (SLGRI) approuvée fin 2016
- Programme d'actions (PAPI) préalable labellisé en 2020

2 | Contexte – PAPI d'intention Charente

- **Programme préalable de déclinaison de la SLGRI :**

- Porté par l'EPTB Charente
- Préfecture pilote : 16
- Plusieurs maîtres d'ouvrages :
- Mobilisation du Fonds Barnier



- **Programme élaboré en 2018-2019 :**

- Concertation en réunions thématiques en 2018
- Appel à projet diffusé aux communes du TRI, EPCI, syndicats de bassin... en 2018 puis 2019
- Validation en comité de pilotage le 10/02/2020
- Labellisation à Toulouse (Commission Inondation de Bassin Adour-Garonne) le 17/06/2020
- Signature de la convention par les acteurs locaux le 25/11/2020 et par le PCB le 08/02/2021
- Période de mise en œuvre : 2021-2023

2 | Contexte – Orientations du PAPI

Améliorer la sensibilisation au risque d'inondation

- Actions « d'information préventive » : densification repères de crues, DICRIM, ...
- Elaborer stratégie et programme plus global de sensibilisation au risque

Améliorer la gestion des crues et l'avertissement des crues sur les affluents

- Affluents en amont immédiat du TRI : améliorer la gestion, connaître la réaction hydrologique et faciliter l'avertissement des crues

Mettre en place un programme de réduction de vulnérabilité

- Analyser finement les enjeux, définir les priorités et évaluer les coûts financiers
- Mener des campagnes de diagnostics pilotes

Poursuivre le travail prospectif sur le ralentissement dynamique des crue

- Continuité de l'étude en cours (PAPI2), étude aménagement ZEC d'intérêt majeur pour le TRI
- Etudes d'intérêt local sur affluents

2 | Contexte – Fiches-actions du PAPI

1.3 - ELABORATION D'UNE MAQUETTE DE DICRIM

Maître d'ouvrage	Montant TTC	Aide Fonds Barnier	Calendrier
EPTB Charente	7 200 €	50 % TTC	2021
Territoire	Communes du TRI Saintes-Cognac-Angoulême		
Attendus	<ul style="list-style-type: none"> Maquettage type du document et mise en page graphique adaptée Mise à disposition des communes du TRI 		

1.4 – REALISATION, IMPRESSION ET DIFFUSION DU DICRIM

Maître d'ouvrage	Montant TTC	Aide Fonds Barnier	Calendrier
Communes	24 000 €	50 % TTC	2021-2023
Territoire	Communes du TRI Saintes-Cognac-Angoulême		
Attendus	<ul style="list-style-type: none"> Améliorer la couverture en DICRIM Améliorer les documents « vieillissants » 		

Enveloppe prévisionnelle pour traiter 10 communes.
Priorisation – révision enveloppe ?



2 | Contexte – crue 2021

Des réaffirmations :

- Inondation par la Charente : un risque majeur qui n'appartient pas qu'au passé
- Dommages importants pour des événements bien inférieurs à la crue centennale
- Informer, sensibiliser pour mieux anticiper reste un axe fondamental

Bilan estimatif

76 communes reconnues CAT NAT

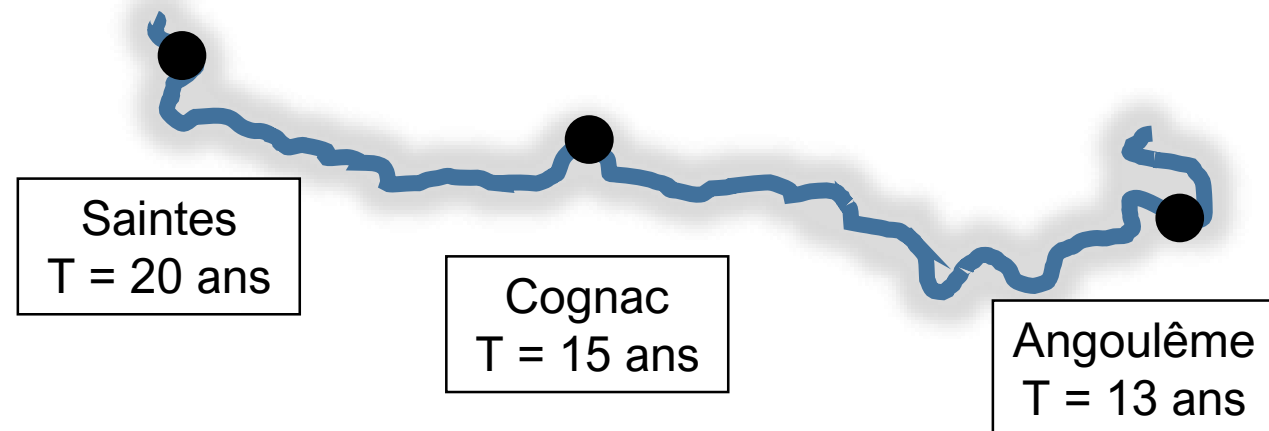
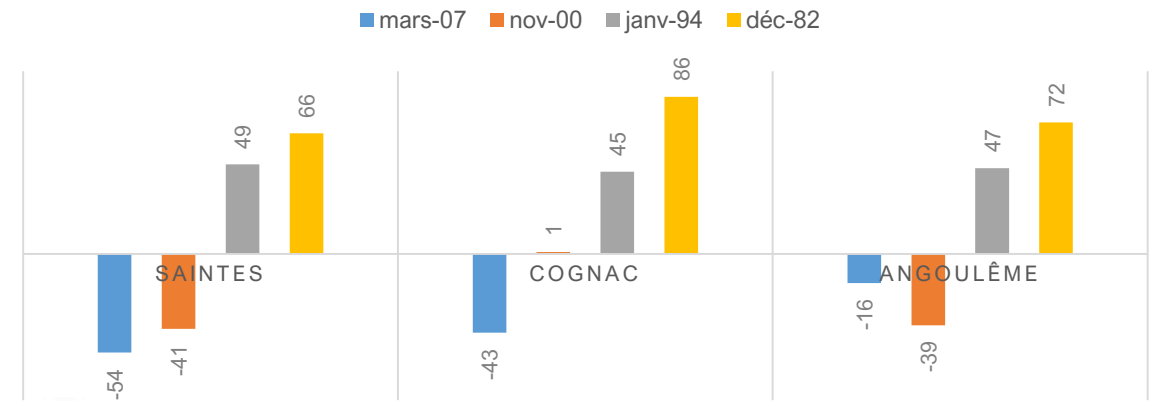
800 à 1 200 logements inondés

Pluviométrie BV Charente – crue 2021

121 mm en 14 jours

93 mm en 7 jours

ECART DES CRUES HISTORIQUES PAR RAPPORT A FEV. 2021 (CM)



2 | Contexte – crue 2021

- Un évènement significatif **après 25 ans** de relative « accalmie »
- Le risque d'inondation, ce n'est **pas que la crue centennale**
- Rappel des **bons comportements**
- Inviter les population à **mieux s'informer, se préparer**
- Orienter vers **Vigicrues** pour mieux anticiper (+ nouveaux développements)



Dynamique après un évènement

Besoin de renforcer la sensibilisation

Développer les DICRIM, un des outils de sensibilisation

3 | Proposition groupement de commandes



3 | Groupement commandes – Mutualisation

- **Besoins pré-identifiés :**

- EPTB Charente : développement d'une maquette-type, au bénéfice des communes
- Communes : accompagnement pour la conception de leur DICRIM (temps, moyens techniques, compétences...)
- Communes : le cas échéant, impression des DICRIM pour du boitage, pour mise à disposition dans les bâtiments publics

- **Recours à une formule « groupement de commande » :**

- Compétences communes demandées aux prestataires
- Homogénéité de méthodologie et de déclinaison de la maquette
- Economie de temps et de procédure pour les marchés publics
- Facilitation pour la mobilisation d'un prestataire qualifié
- Probables économies d'échelle

Communes cibles :

- Communes du TRI Saintes-Cognac-Angoulême
- Ouvert aux communes du marais de Brouage (PAPI submersion marine)

4 | Groupement commandes – Exemples DICRIM



4 | Groupement commandes – Prestations EPTB

1 – *Elaboration d'un plan de sensibilisation au risque*

- **MOa : EPTB Charente**
- *Autre action du PAPI d'intention Charente*
- *Hors champ « DICRIM »*
- *Compétence similaire*

2 - Conception maquette-type DICRIM fleuve Charente

- **MOa : EPTB Charente**
- Unité graphique de la maquette -> fleuve Charente
- Pré-travail de l'EPTB sur l'organisation du document
- Format attendu : A5 avec un maximum de 30 pages
- Mémo pratique détachable
- Adapté au multi-risques, développement plus abouti sur risque inondation
- Soin attendu en matière d'organisation, de vulgarisation de contenu et de cartographie-type
- 1 réunion de COPIL en visio pour valider l'architecture et la version graphique

3 – Adaptation de la maquette pour le PAPI Brouage (submersion marine)

- **MOa : EPTB Charente**
- Ajustement de la maquette de prestation n°2 pour répondre à l'identité et au risque submersion marine du marais de Brouage

4 – Prototypage d'un « magnet » DICRIM

- **MOa : EPTB Charente**
- Support « innovant » comme envisagé dans la fiche-action du PAPI
- Objet complémentaire au format papier du DICRIM
- Visuel adapté « risque inondation du fleuve »
- QR code de renvoi vers le DICRIM pdf
- Emplacement pour logo/nom de la commune
- Accent mis sur « Vigicrues »
- Prototype numérique – exigence d'une production « bon marché »

4 | Groupement commandes – Prestations des communes

Prestations activables par bons de commande
⇒ souplesse d'engagement/de choix des communes

5 – Réalisation du DICRIM de la commune

- **MOa : Communes**
- Sur la base de la maquette-type
- Possibilité d'adaptations « raisonnables » de la maquette
- Informations territorialisées, spécifiques de la commune
- « Accompagnement du prestataire » pour la collecte, la sélection des contenus -> pas de « désimplication » des élus/services chefs de file
- Traitement multi-risques
- Mise en forme graphique, vulgarisation, production des cartes par le prestataire
- 1 réunion de travail en visio, possibilité d'activer à prix unitaires réunions visio ou présentielles supplémentaires

6 – Impression du DICRIM de la commune

- **MOa : Communes**
- Fichier pdf HD produit en prestation n°5
- Format A5, rabat détachable dernière page, 1 pli/2 agrafes
- Nombre de page estimées : 30 (+-4)
- Point de livraison en mairie
- Nombre d'exemplaires : selon besoin → cf. bordereau des prix unitaires

7 – Production du « magnet » DICRIM de la commune

- **MOa : Communes**
- Démarche « pilote »
- Insertion logo/nom de la commune, QR code
- Adaptation colorimétrique pour harmonisation avec le DICRIM papier
- Point de livraison en mairie
- Nombre d'exemplaires : selon besoin → cf. bordereau des prix unitaires

4 | Groupement commandes – Bordereau prix

- **Réalisation DICRIM :**

- Prix unitaire par commune selon la taille de la population
- 4 classes : < 1 000 hab, 1 000-5 000 hab, 5 000-10 000 hab, 10 000-50 000 hab
- Prix unitaire par réunion supplémentaire (visio ou présentiel)

- **Impression DICRIM :**

- Prix unitaire par exemplaire pour 1 commune
- 4 classes : 100-500 ex, 500-1 000 ex, 1 000-5 000 ex, > 5 000 ex

- **Production « magnet » :**

- Seuils idem impression DICRIM

4 | Groupement commandes – Délais

- **Maquette-type DICRIM (+ prototype magnet) – EPTB :**
 - 3 mois max à compter de la notification du marché
- **Réalisation du DICRIM pour une commune :**
 - 3 mois max à compter du bon de commande – activable entre début 2022 et fin 2023
- **Impression du DICRIM pour une commune :**
 - 3 semaines max à compter du BDC – activable entre début 2022 et fin 2023
- **Production « magnet » :**
 - 1 mois max à compter du BDC – activable entre début 2022 et fin 2023

5 | Modalités administratives



5 | Modalités administratives – Marché/convention

- **Marché à procédure adaptée :**

- Administrativement piloté par l'EPTB Charente
- Cahier des charges en cours de finalisation
- Consultation prévue en début d'automne 2021
- Échéance : fin 2023

- **Convention de groupement de commandes :**

- Nécessité de constituer le groupement avant de lancer la consultation
- Besoin d'avoir un « socle » solide pour ce groupement -> liste de communes, besoins exprimés pour remplir le Détail Quantitatif Estimatif
- Délibérations des communes pour adhérer à la convention de groupement
- Possibilité si nouvelles communes souhaitent s'inscrire dans le groupement en cours de marché
- Convention de groupement en cours de finalisation – sera envoyée avec projet CCTP, retours d'ici fin juillet afin de stabiliser les documents

5 | Modalités administratives – rôles/financements

- **EPTB Charente - Coordonnateur du groupement**

- Centralise les besoins
- Elabore le dossier de consultation des entreprises et le transmet aux membres du groupement
- Organise la procédure de mise en concurrence et de passation du marché
- Signe et notifie le marché
- Transmet une copie du marché notifié aux membres du groupement
- Prend à sa charge les frais de gestion (publicité, ETP suivi du marché...)

- **Membres du groupement :**

- Déterminent leurs besoins
- Sont chargés de l'exécution des commandes concernant leurs besoins (bon de commande, fourniture des données, suivi de la prestation, etc.)
- Mettent en copie l'EPTB
- Assurent l'exécution comptable de leur commande ; le titulaire du marché présentera directement à chaque membre du groupement les factures lui incombant
- Sollicitent les aides financières

5 | Modalités administratives – rôles/financements

- **Besoins de la commune – à transmettre à l'EPTB (questionnaire en préparation)**

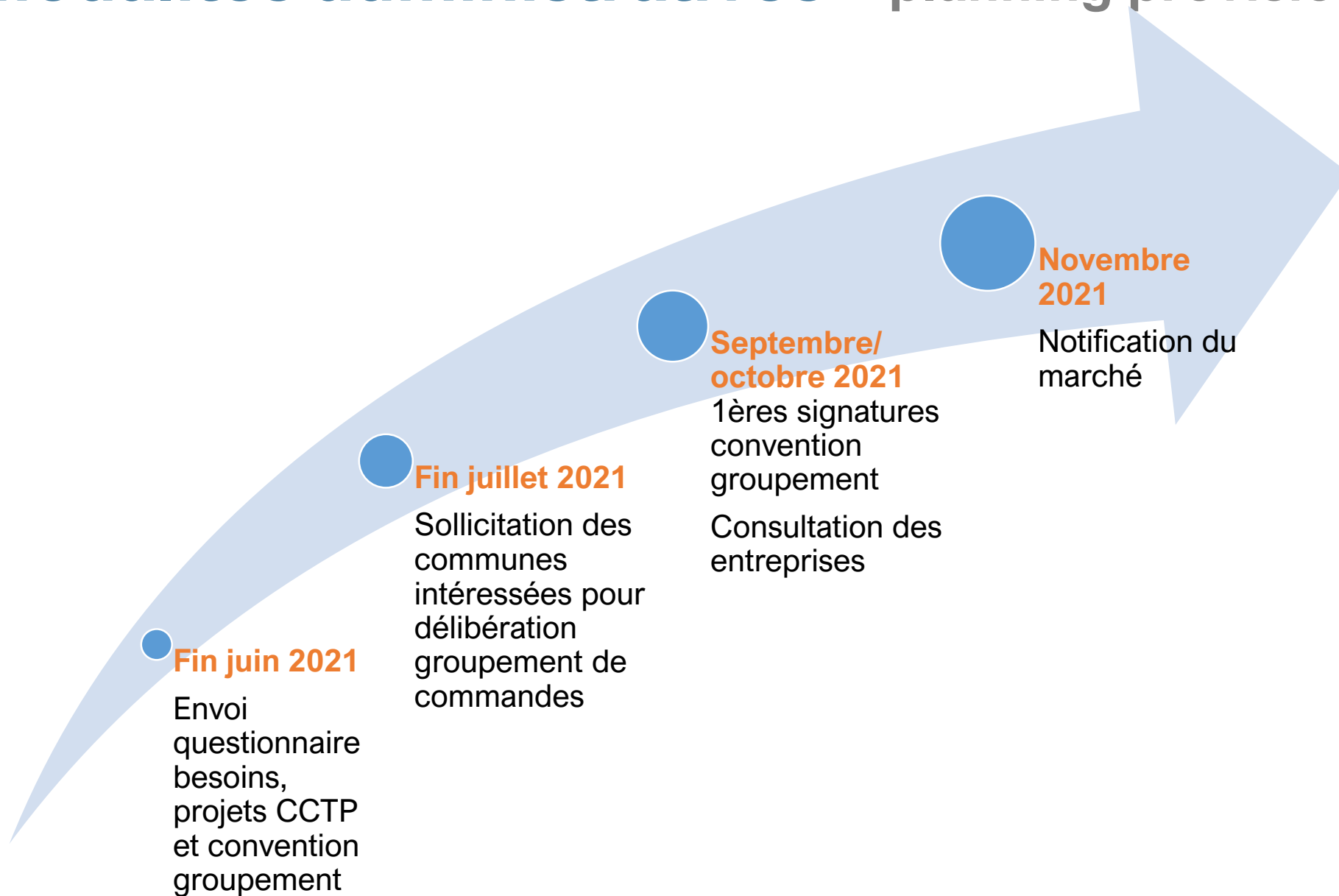
- Intérêt pour le groupement de commande : oui/non
- Intérêt pour chacune des prestations : oui/non, nombre exemplaires
- Planification dans le temps

Pas d'engagement ferme, prestations activables par bons de commande en connaissance des tarifs

- **Subvention**

- Eligibilité à 50% Fonds Barnier, dans le cadre du PAPI
- Demande de subvention à effectuer avant toute signature de commande
- Envoi à la DDT16 ou DDTM17 pour instruction (mettre en copie l'EPTB)
- Formulaire et modalités à solliciter auprès de l'EPTB

5 | Modalités administratives – planning prévisionnel





EPTB Charente

Etablissement Public Territorial de Bassin Charente

MERCI DE VOTRE ATTENTION

