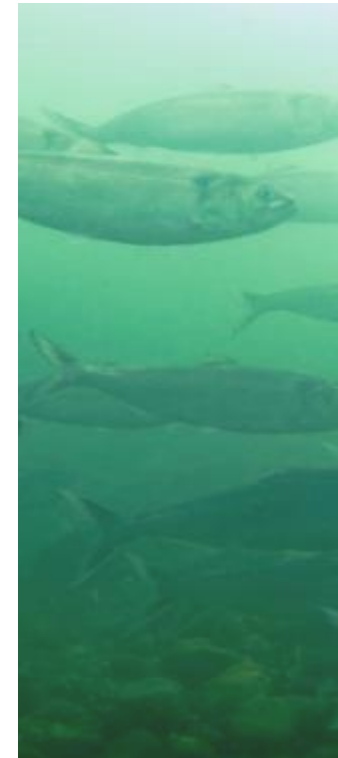




COPIL 1 Lancement



ETUDE DES POTENTIALITES PISCICOLES SUR LES BASSINS CHARENTE ET SEUDRE



22 novembre 2019
Saintes





Déroulé de la séance



Présentation du groupement FISH-PASS / SCIMABIO Interface



Présentation de l'étude et de ses objectifs



Déroulement de l'étude



Calendrier de travail



Questions diverses

Présentation du groupement FISH-PASS / SCIMABIO Interface





Présentation du groupement

Etude potentialités POMI Charente-Seudre

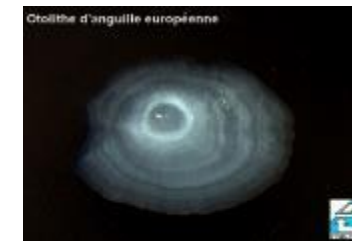


30 ans d'expertise

17 personnes

4 pôles d'activité

- Hydrobiologie
- Continuité écologique et milieux
- Maitrise d'œuvre
- Economie des pêches et de l'environnement



hydromorphologie
indices biologiques
ESTIMHAB
frayères
Riverwatcher
système de comptage
bassin versant
poissons migrateurs
Débits biologiques
CTMA
ADN environnemental
écolithométrie
télémétrie
hydrobiologie
maîtrise d'oeuvre
arasement
inventaires piscicoles
pêche électrique
scalimétrie
études d'impact
économie des pêches
passage à poissons
continuité écologique



Présentation du groupement

Etude potentialités POMI Charente-Seudre

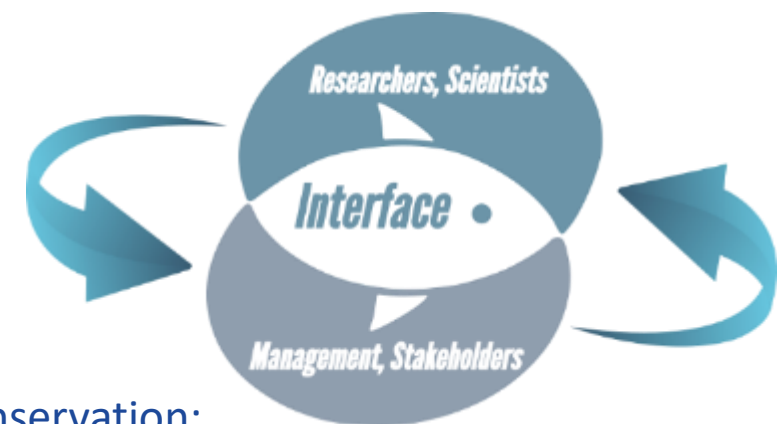


Créée en 2014
10 personnes

Objet : conseils, expertises scientifiques, recherche et développement en gestion des milieux aquatiques et de la biodiversité

Constat : - Déficit de **transfert de connaissances** entre scientifiques et acteurs de la gestion;
- Résultats des recherches rarement pris en compte **dans les actions de gestion.**

Besoins : - Mieux **convertir** les connaissances scientifiques en pratique de gestion et conservation;
- Créer du **flux de connaissance** entre recherche et acteurs de la gestion;
- Mettre à disposition des gestionnaires des **outils, méthodes, technologies**, dernières avancées scientifiques qui répondent à leurs besoins.





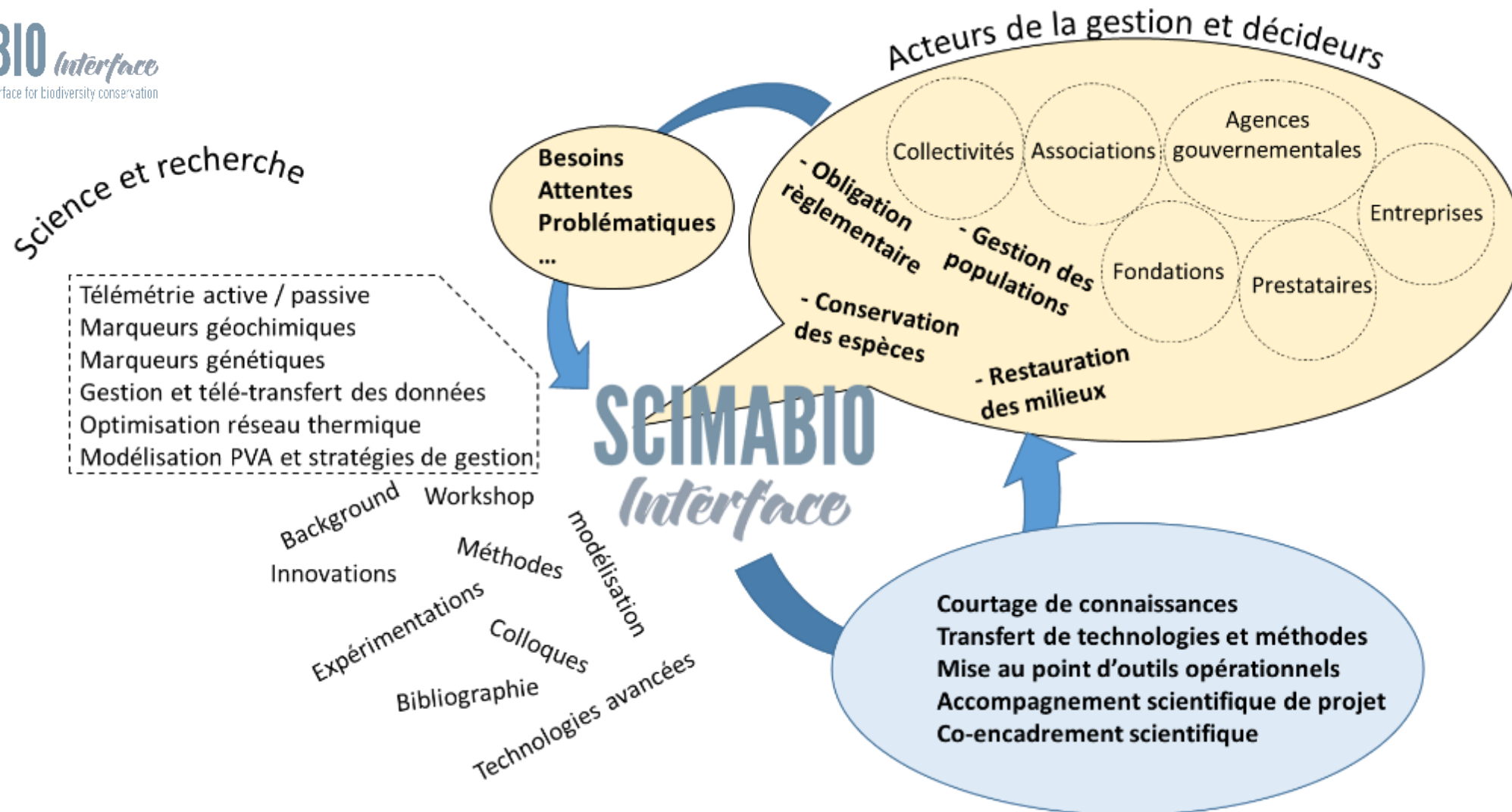
Présentation du groupement

Etude potentialités POMI Charente-Seudre



SCIMABIO *Interface*
science-management interface for biodiversity conservation

Créée en 2014
10 personnes





EPTB Charente

Etablissement Public Territorial de Bassin Charente



SCIMABIO *Interface*
science management interface for biodiversity conservation



Direction de projet

Yann Abdallah (co-responsable – Aspects biologiques)

Fabien Charrier (co-responsable – Aspects habitats/continuité)

Équipe de projet

Aspects biologiques

Yann Abdallah (resp. – Scimabio)

Yann Le Peru (appui – FISH-PASS)

Aspects habitats/continuité

Fabien Charrier (resp. – FISH-PASS)

Julien Pineau (co-resp. – FISH-PASS)

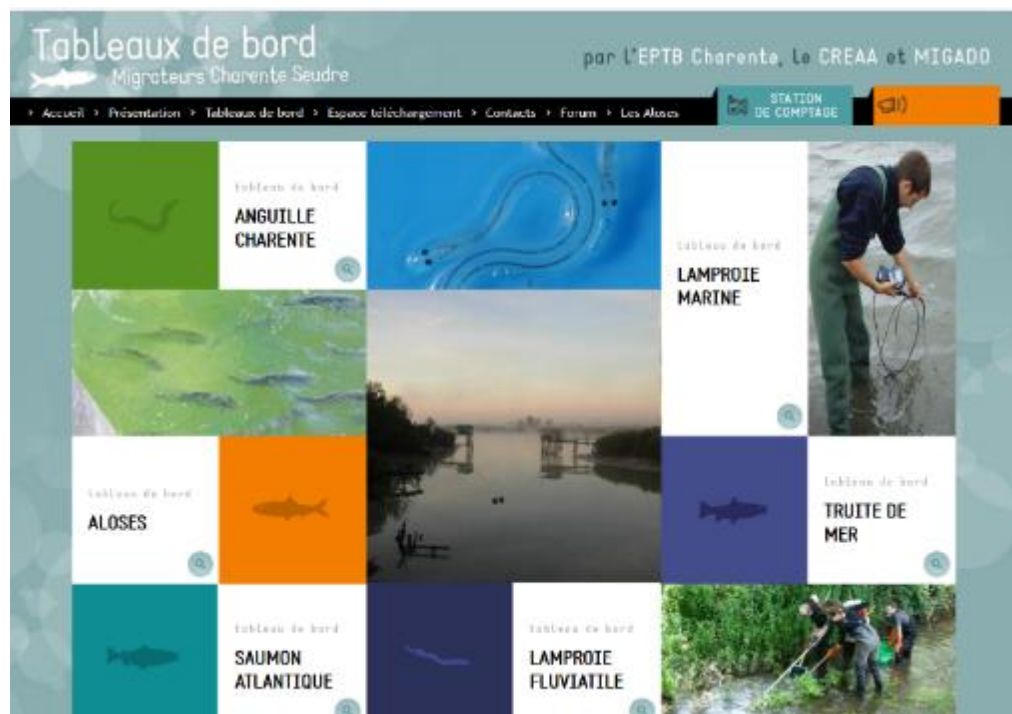
Fanny Moyon & Yoann Berthelot (recueil
des données et entretien avec acteurs
locaux – FISH-PASS)

Aspects BDDs et SIG

Julien Bergé (resp. – Scimabio)

Présentation de l'étude et de ses objectifs





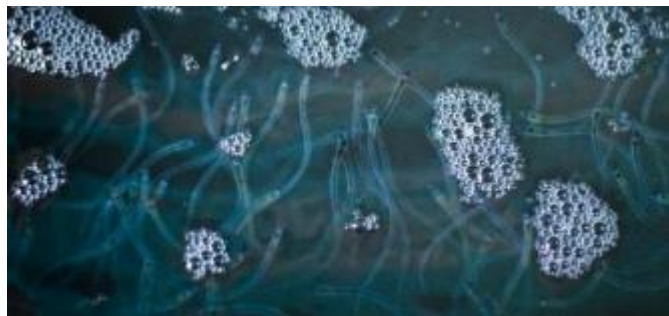
Une **mobilisation** forte du territoire et des acteurs organisés depuis 2008 autour de la « **Cellule Migrateurs** »



Une **politique** et une **stratégie d'actions** construites à partir de l'étude « diagnostic » produite en **2003** (Hydroconcept)

Des **évolutions** sur **15 ans** dans de nombreux domaines :

- Connaissance sur les espèces
- Connaissance sur les ouvrages
 - Conditions de migration
- Aménagement/Continuité écologique

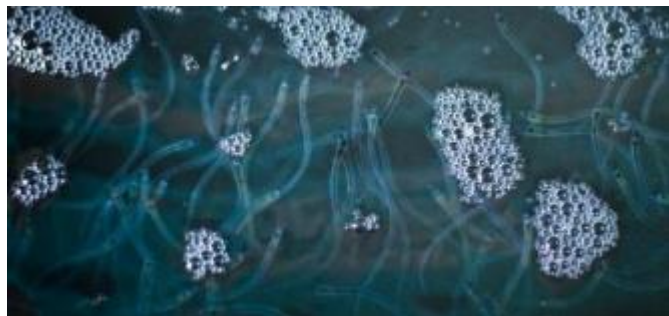


Nécessaire mise à jour de l'étude de 2003



Orienter les mesures de gestion en tenant compte de :

- nouveaux paramètres d'entrée (nouveaux équipements) ;
 - La restauration de certains habitats ;
 - Les problématiques liées aux déficits hydriques ;
- Les impacts avérés/attendus du changement climatique.



Produire une expertise poussée de la **situation des poissons migrateurs**



Réaliser un **état d'avancement précis des travaux** en matière de restauration de la continuité écologique



Proposer des mesures à différents niveaux pour assurer une **meilleure prise en compte** de la continuité écologique

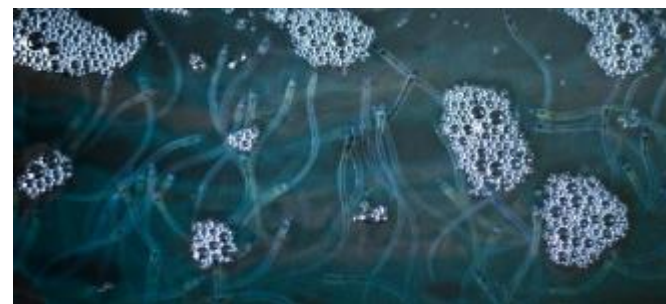


Procéder à une analyse des actions initiées depuis 2008 (création BdD). Définir de nouvelles pistes de travail ou d'actions, notamment dans le cadre de la **révision à venir du SDAGE / PLAGEPOMI**



Déroulé de l'étude

Partie 1 : contexte POMI sur Charente-Seudre





Déroulé de l'étude

Etude potentialités POMI Charente-Seudre



Partie 1 – Contexte POMI sur les bassins Charente-Seudre



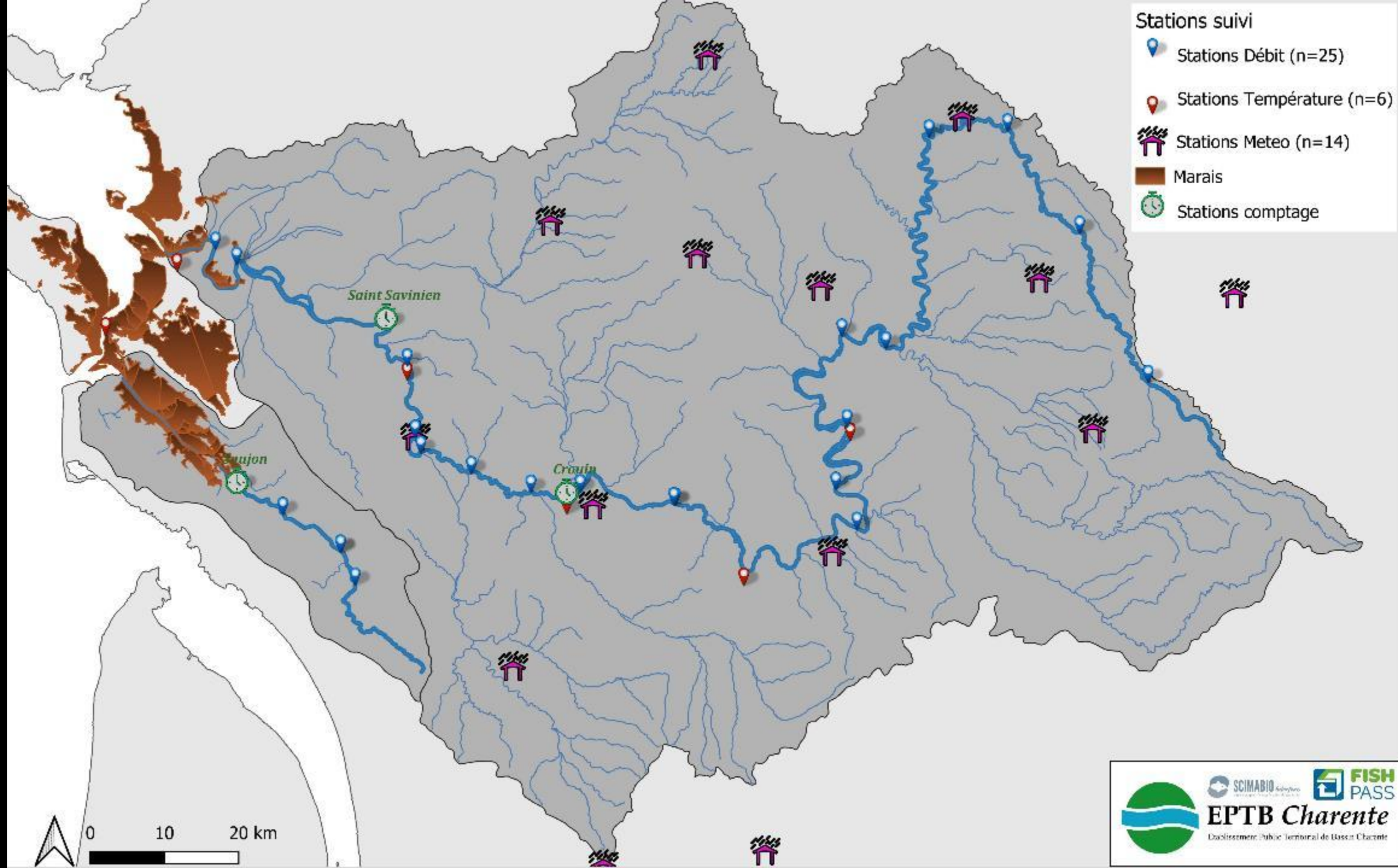
Recueil des données



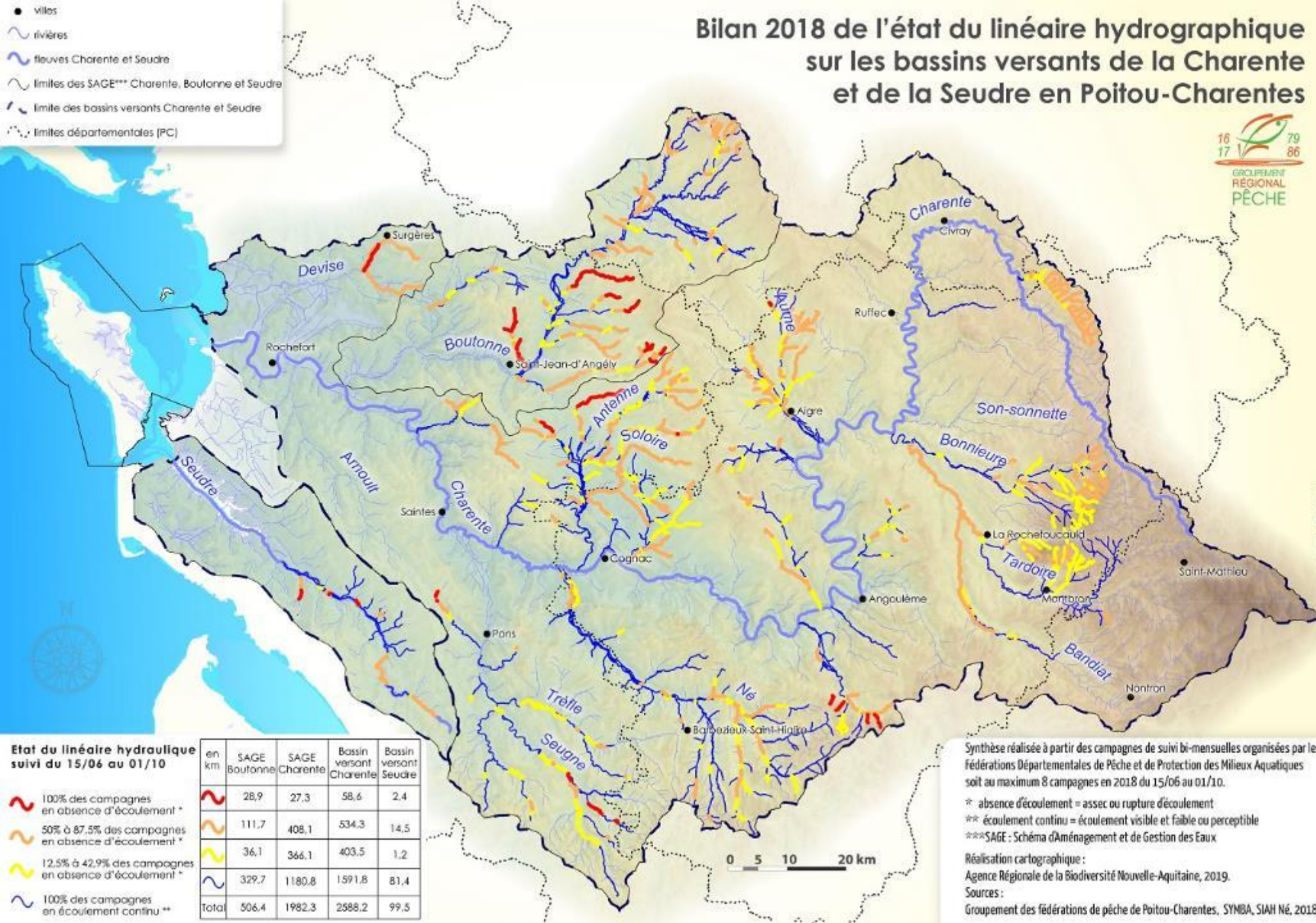
Les grandes sources de données sur le territoire :

- les données et cartes produites par l'étude 2003 ;
- ensemble des informations produites et/ou recueillies par la Cellule Migrateurs depuis 2008 ;
- les données, cartes et connaissances disponibles directement auprès des acteurs du territoire.





Bilan 2018 de l'état du linéaire hydrographique sur les bassins versants de la Charente et de la Seudre en Poitou-Charentes



Etat du linéaire hydraulique suivi du 15/06 au 01/10

- ~ 100% des campagnes en absence d'écoulement *
- ~ 50% à 87,5% des campagnes en absence d'écoulement *
- ~ 12,5% à 42,9% des campagnes en absence d'écoulement *
- ~ 100% des campagnes en écoulement continu **

en km	SAGE Boutonne	SAGE Charente	Bassin versant Charente	Bassin versant Seudre
~	28,9	27,3	58,6	2,4
~	111,7	408,1	534,3	14,5
~	36,1	346,1	403,5	1,2
~	329,7	1180,8	1591,8	81,4
Total	506,4	1982,3	2588,2	99,5

Synthèse réalisée à partir des campagnes de suivi bi-mensuelles organisées par les fédérations Départementales de Pêche et de Protection des Milieux Aquatiques soit au maximum 8 campagnes en 2018 du 15/06 au 01/10.

* absence d'écoulement = assec ou rupture d'écoulement

** écoulement continu = écoulement visible et faible ou perceptible

***SAGE : Schéma d'Aménagement et de Gestion des Eaux

Réalisation cartographique :

Agence Régionale de la Biodiversité Nouvelle-Aquitaine, 2019.

Sources :

Groupement des fédérations de pêche de Poitou-Charentes, SYMBA, SIAH Né, 2018.



Déroulé de l'étude

Etude potentialités POMI Charente-Seudre



Partie 1 – Contexte POMI sur les bassins Charente-Seudre



Recueil des données



Nécessité de bien cibler les acteurs et d'identifier le bon interlocuteur

1 structure = 1 contact ressource
35 contacts bien identifiés à ce jour

Les acteurs identifiés sur le territoire

- DDT 16 / DDTM 17 / DIRM Sud Atlantique ;
- OFB (2 SD + DiR NA + PN Marin estuaire Gironde / mer des Pertuis) ;
- FD pêche/milieux aquatiques 16 et 17 ;
- Comité des Pêches maritimes (départemental et régional) ;
- Représentant des pêcheurs professionnels fluviaux de la Charente ;
- Syndicats de rivière et EPTB ;
- Structures nationales de recherche.



Déroulé de l'étude

Etude potentialités POMI Charente-Seudre



Partie 1 – Contexte POMI sur les bassins Charente-Seudre



Recueil des données



Les acteurs identifiés sur le territoire (ciblage « marais littoraux »)

- Forum des Marais Atlantiques ;
- ASA fossés/marais ;
- Conservatoire du littoral – Rochefort ;
- CREN Poitou-Charentes (antenne Rochefort) ;
- CPIE Marennes Oléron ;
- Réserves Naturelles (Moeze-Oléron, marais d'Yves) ;
- Forum des Marais Atlantiques ;
- Union des marais de Charente-Maritime ;
- Communautés de communes et d'agglomérations.



Déroulé de l'étude

Etude potentialités POMI Charente-Seudre



Partie 1 – Contexte POMI sur les bassins Charente-Seudre



Recueil des données

Prises de contact par mail d'ici fin novembre et description de la marche à suivre

Fonctionnement à partir de 2 outils : **OneDrive** et **Trello**



Le OneDrive pour **déposer** vos fichiers/données/cartes

+ Nouveau ▾ | ↑ Charger ▾ | ⬇ Télécharger

Fichiers > Scimabio > Projets > EPTB Charente_Potentialités piscicoles

Icon	Nom ▾	Modifié ▾	Modifié par ▾	Taille de fichier ▾	Partage
📁	Administration	8 novembre	Julien Bergé	0 éléments	↗ Partagé
📁	Bibliographie	8 novembre	Julien Bergé	8 éléments	↗ Partagé
📁	Cartographie	8 novembre	Julien Bergé	4 éléments	↗ Partagé
📁	Correspondance	8 novembre	Julien Bergé	2 éléments	↗ Partagé
📁	Document	8 novembre	Julien Bergé	1 élément	↗ Partagé
📁	Données	8 novembre	Julien Bergé	9 éléments	↗ Partagé
📁	Illustrations	8 novembre	Julien Bergé	5 éléments	↗ Partagé
📁	Offre	8 novembre	Julien Bergé	1 élément	↗ Partagé
📁	Réunions	8 novembre	Julien Bergé	1 élément	↗ Partagé



Veiller au **bon respect de l'arborescence** du fichier. Si nécessité de compléter l'arborescence, contacter Julien Bergé !

06 21 09 31 43 / julien.berge@scimabio-interface.fr

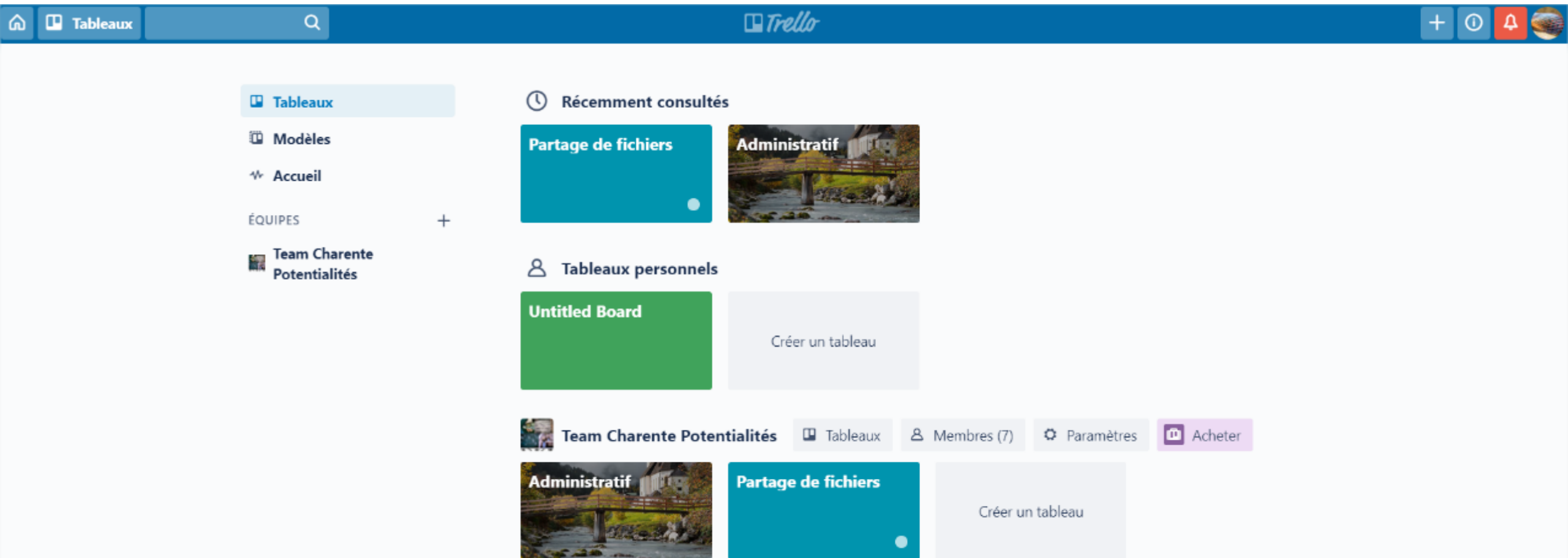


Déroulé de l'étude

Etude potentialités POMI Charente-Seudre



Partie 1 – Contexte POMI sur les bassins Charente-Seudre





Déroulé de l'étude

Etude potentialités POMI Charente-Seudre



Tableaux

Partage de fichiers

Team Charente Potentialités Free

Visible par les membres d'une équipe

Inviter

Butler

Afficher le menu

Eléments cartographiques

Fichiers carto (.shp, etc)

+ Ajouter une autre carte

Bibliographie

PLAGEPOMI

Suivis biologiques

Continuité écologique

Bouchon vaseux

Etude Hydroconcept 2003 (Rapports)

Modélisation capture civelle Gemac

Suivi National Pêche aux Engins

Rapports stages aloses

Rapports stages anguille

+ Ajouter une autre carte

Données brutes

Données Anguilles en fossés à poissons

Données captures PM par les pêcheurs pros fluviaux Charente

Données captures civelles par les pêcheurs pros maritimes Charente et Seudre

Débarquements PM en criées du 17 par les pêcheurs pros maritimes

Données environnementales

Etude Hydroconcept 2003 (EPTB)

+ Ajouter une autre carte

Photos et liste partenaires à contacter

Photos diverses CMCS

Liste des partenaires à contacter (à compléter)

+ Ajouter une autre carte

+ Ajoutez une autre liste

Différentes listes de partage déjà définies



Déroulé de l'étude

Partie 1 – Contexte POMI sur les bassins Charente-Seudre



Recueil des données



Au sein de chaque liste, création d'une « carte » d'échange sur un sujet. Suivi des échanges et questions/réponses possibles (+ ajout de liens de partage, d'éléments de compréhension, etc.)

Etude Hydroconcept 2003 (EPTB)

Dans la liste [Données brutes](#)

ÉTIQUETTES



Description Modifier

Audrey : données brutes de l'étude déposées le 14/11/19. Bases Access Ouvrages et Frayères

Pièces jointes

LINK

[carto étude 2013](#)

Ajouté jeudi dernier à 16:32 - [Commenter](#) - [Retirer](#) - [Modifier](#)

LINK

https://scimabiointerface-my.sharepoint.com/:f/g/personal/julien_berge_scimabiointerface_onmicrosoft_com/Einoga6biEZHpbg-kKLxpxMBGgkWCyyNRw-4A4OecUd09w?e=ZKaieQ

Ajouté jeudi dernier à 10:48 - [Commenter](#) - [Retirer](#) - [Modifier](#)

Ajouter une pièce jointe

Activité

Afficher les détails



Écrivez un commentaire...



Julien Bergé jeudi dernier à 16:38

@audreyposticpuivif1 Je vois qu'il y a pas mal d'infos, je vais dépuiller cela. Mais oui, je pense y trouver mon bonheur. Merci!

[Modifier](#) - [Supprimer](#)



audrey.postic-puivif jeudi dernier à 16:32

@julienb319 Je viens de charger sur le OneDrive un certain nombre d'éléments : cela convient-il ?
[carto étude 2013](#)

[Répondre](#) - [Supprimer](#)



Julien Bergé jeudi dernier à 14:25

SUGGÉRÉES

[Rejoindre](#)

[Commentaires](#)

AJOUTER À LA CARTE

[Membres](#)

[Étiquettes](#)

[Checklist](#)

[Date limite](#)

[Pièce jointe](#)

[Image de couvert...](#)

POWER-UPS

[OneDrive](#)

Obtenir davantage d...

Passez à Business Class pour obtenir un nombre illimité de Power-ups par tableau.

[Mettre à niveau l'équipe](#)

ACTIONS

[Déplacer](#)

[Copier](#)

[Créer un modèle](#)

[Suivre](#)

[Archiver](#)

[Partager](#)



Déroulé de l'étude

Etude potentialités POMI Charente-Seudre



Partie 1 – Contexte POMI sur les bassins Charente-Seudre



Recueil des données



Afin de respecter le calendrier de travail de l'étude, le rapatriement de l'ensemble des données doit être finalisé **au plus tard en fin d'année 2019** (soit +/- 6 semaines de délai)



Déroulé de l'étude

Partie 1 – Contexte POMI sur les bassins Charente-Seudre



Guides d'entretien

- **Entretiens semi-directif** par téléphone ou *de visu*.
- même socle de questions pour les différents acteurs
- Questions orientées autour de **différents thèmes** (état des populations, problématiques rencontrées par les poissons migrateurs, continuité écologique,...)
- Questions spécifiques sur les données et la connaissance de son territoire

- variété des réponses permet ainsi de **cerner l'ensemble des problématiques**
- redondance des réponses permet de **hiérarchiser** l'importance des différentes problématiques

Vous êtes

NOM/Prénom :
Structure :
Coordonnées téléphoniques : email :@.....

Réalisez-vous des actions concernant les poissons migrateurs sur les bassins Charente et Seudre ?

☐ Oui ☐ Non

Si Oui, lesquelles ?

.....
.....
.....
.....

Les poissons migrateurs

Quels sont les poissons migrateurs présents sur les bassins Charente et Seudre ? :

<input type="checkbox"/> Anguille	<input type="checkbox"/> Emploi marine
<input type="checkbox"/> Saumon	<input type="checkbox"/> Emploi fluvial
<input type="checkbox"/> Truite de mer	<input type="checkbox"/> Mulet porc
<input type="checkbox"/> Grande Alose	<input type="checkbox"/> Flet
<input type="checkbox"/> Alose Feinte	<input type="checkbox"/> Autre :

.....
.....

Connaissez-vous l'état des différentes populations de poissons migrateurs sur les bassins Charente et Seudre? (entouré la réponse)

- Anguille

☐ Bon ☐ Moyen ☐ Mauvais ☐ Non définis

A votre avis, quelles sont les principales problématiques affectant la population d'anguille ? (3 choix, Numéroté de 1 (plus important) à 3 (moins important))

<input type="checkbox"/> Les barrages	<input type="checkbox"/> Le braconnage
<input type="checkbox"/> La qualité de l'eau	<input type="checkbox"/> La température de l'eau
<input type="checkbox"/> Les étiages sévères et assèchs	<input type="checkbox"/> Le bouchon vaseux dans l'estuaire
<input type="checkbox"/> La pêche amateur	<input type="checkbox"/> La dégradation ou destruction des habitats
<input type="checkbox"/> La pêche professionnelle	<input type="checkbox"/> Autre : (Précisez)

Que feriez-vous pour améliorer ces 3 problématiques ?





Partie 1 – Contexte POMI sur les bassins Charente-Seudre

Contribution à l'évaluation du PLAGEPOMI



Disposer d'une **vision synthétique** pour chaque espèce et de l'**état** et de la **tendance** d'évolution des populations sur le territoire

Base technique indispensable pour :

- Analyser les **résultats produits** au cours des précédents plans d'actions ;
 - Envisager de **nouvelles orientations** de travail /levier d'actions ;
 - - Etablir une **stratégie actualisée** à 5 ans.

Notre objectif est d'apporter une **vision technique, scientifique, objective extérieure** mais nécessité de **partager** ce travail avec l'ensemble des experts locaux et plus largement les **membres du COGEPOMI**



Déroulé de l'étude

Etude potentialités POMI Charente-Seudre



Partie 1 – Contexte POMI sur les bassins Charente-Seudre

Contribution à l'évaluation du PLAGEPOMI

Proposition de travailler sur la base de **2 indicateurs** « simples »



Etat	
Etat satisfaisant	😊
Préoccupant	😐
Alarmant	😡
Méconnu	?
Tendance	
Nette amélioration	↑
Faible amélioration	↗
Stabilité	→
Faible dégradation	↘
Nette dégradation	↓
Inconnue	?

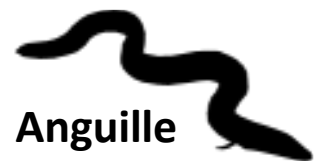
Le ? symbolise un manque de connaissance ; il peut être associé à une couleur si un jugement sur l'Etat ou sur la Tendance peut malgré tout être posé.

Expertise à mener pour **chaque espèce** et pour différents **grands paramètres de leur biologie**



Répartition sur axes migratoires Charente-Seudre ;
Niveau d'abondance global ;
Niveau d'abondance des géniteurs ;
Niveau de recrutement ;
Dynamique du stock ;
Efficacité de la reproduction ;
Caractéristiques sanitaires.

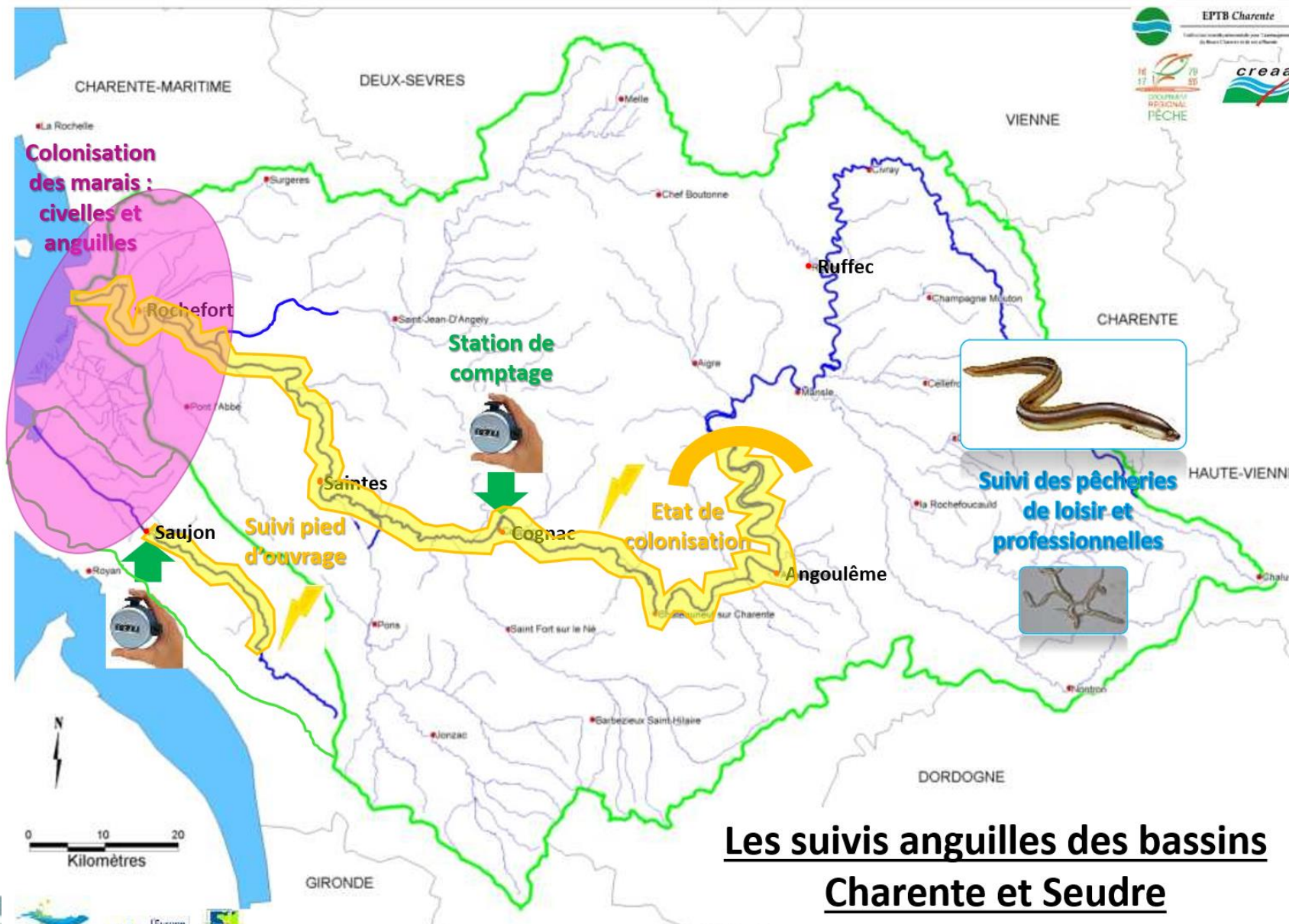
Carte bilan Anguille 2015 – à mettre à jour



Anguille

Moyens de suivi:

- Pêches électriques
- Pose de flottangs
- Observation dans les passes et station de Crouin



Suivi des pêcheries de loisir et professionnelles



Les suivis anguilles des bassins Charente et Seudre

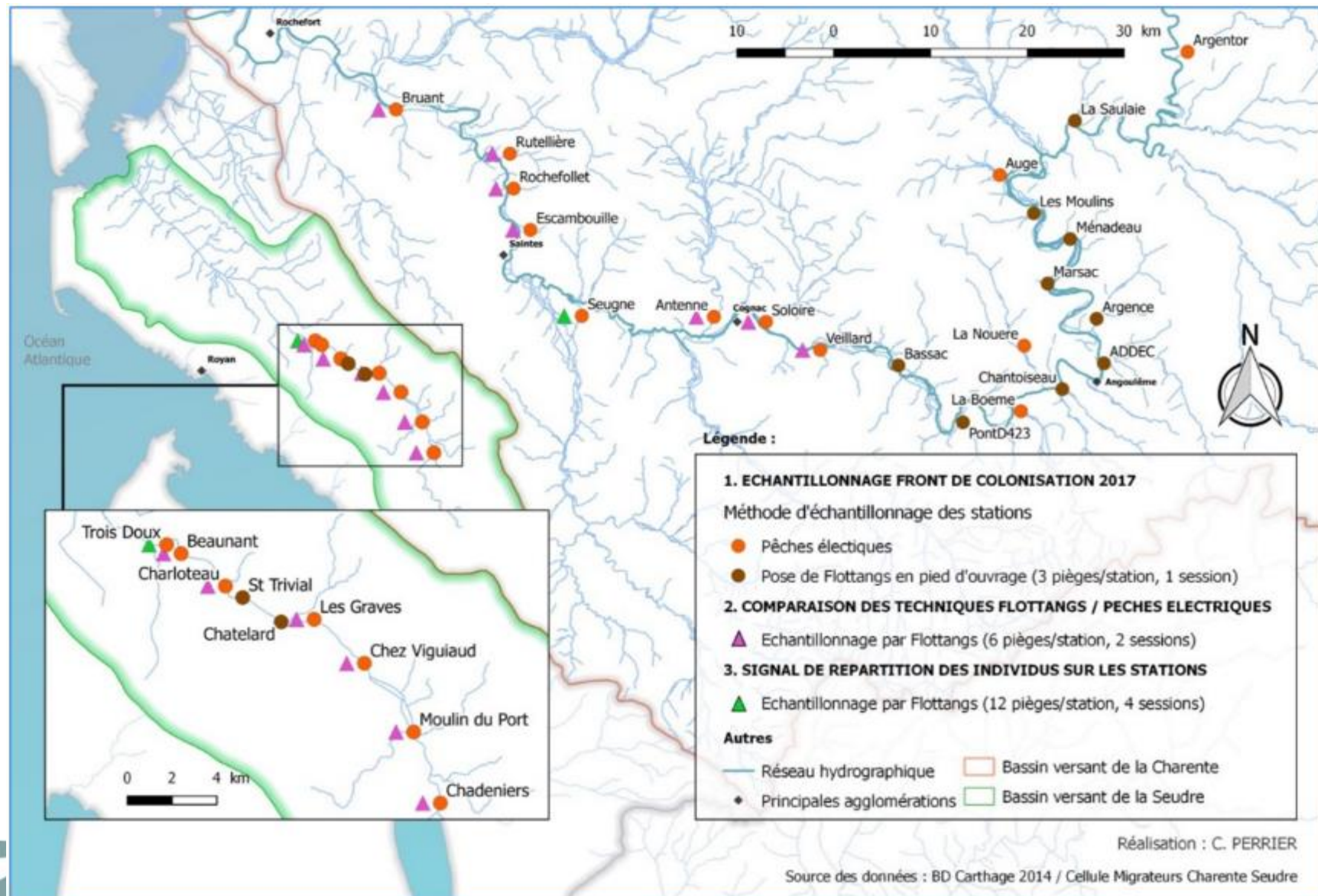
Carte des sites de pêches électriques et de pose de flottangs (2017)



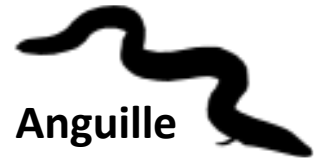
Anguille

Moyens de suivi:

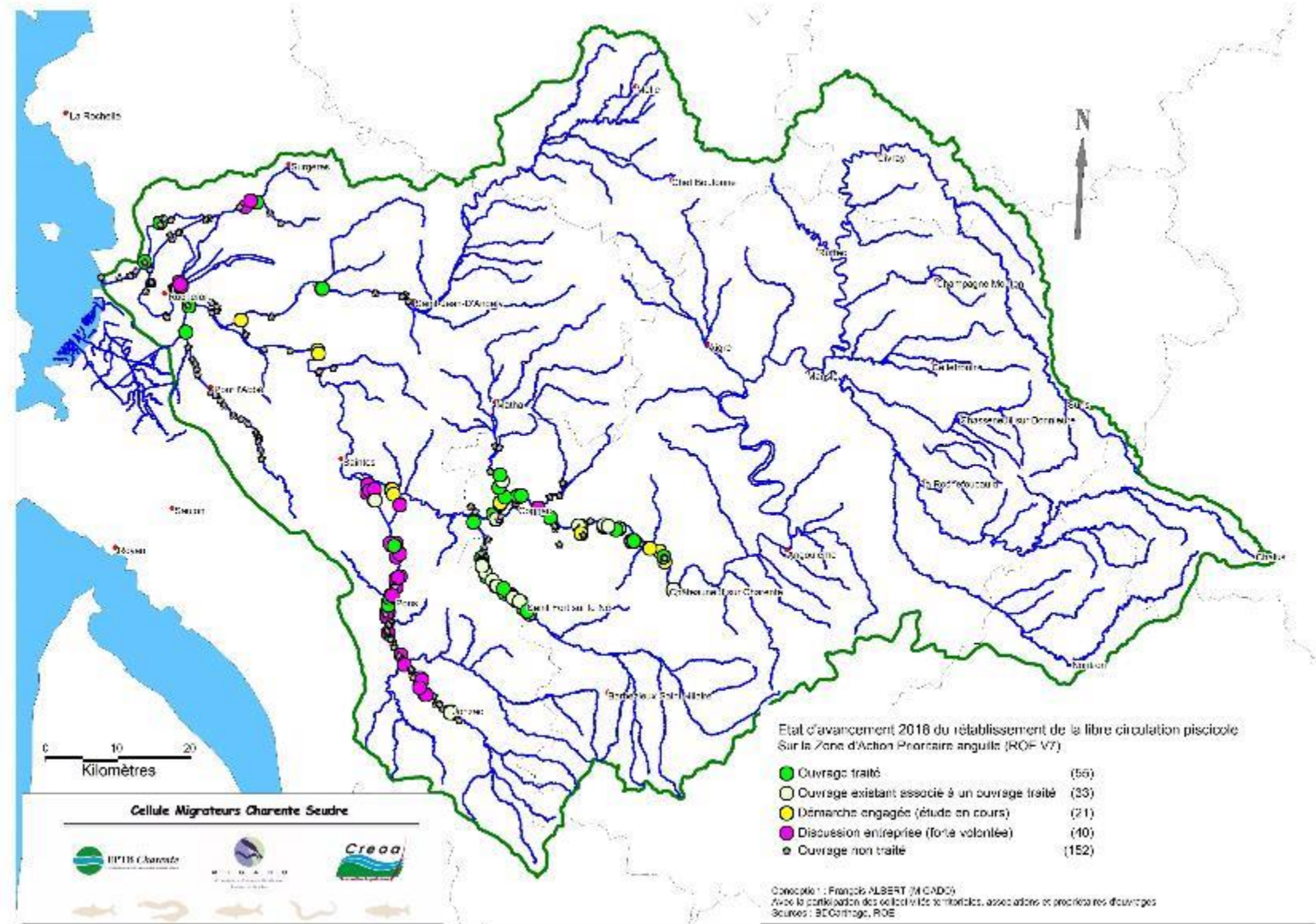
- Pêches électriques
- Pose de flottangs
- Observations dans les passes et station de Crouin



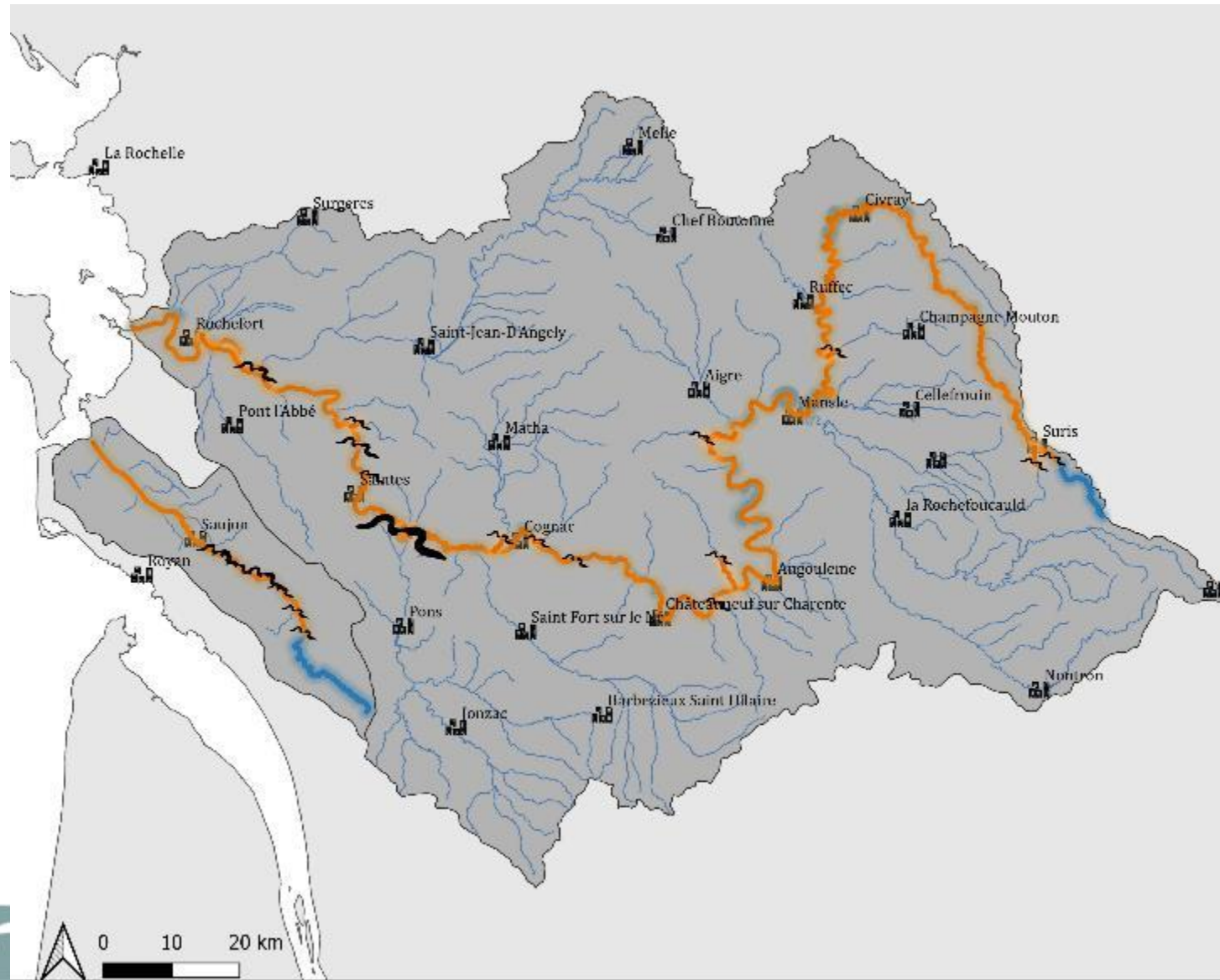
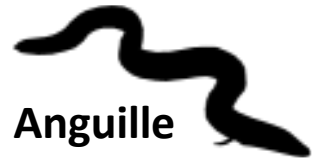
Equipement des ouvrages transversaux dans la ZAP Anguille (2018)




Anguille




Résultats des fronts de colonisation Anguille (2019)



Anguille 

Effectif capture pêche élec. 2019


 1 - 101

 101 - 201

 201 - 301

 301 - 401

 401 - 501

 Lin colonisation ANG 2019



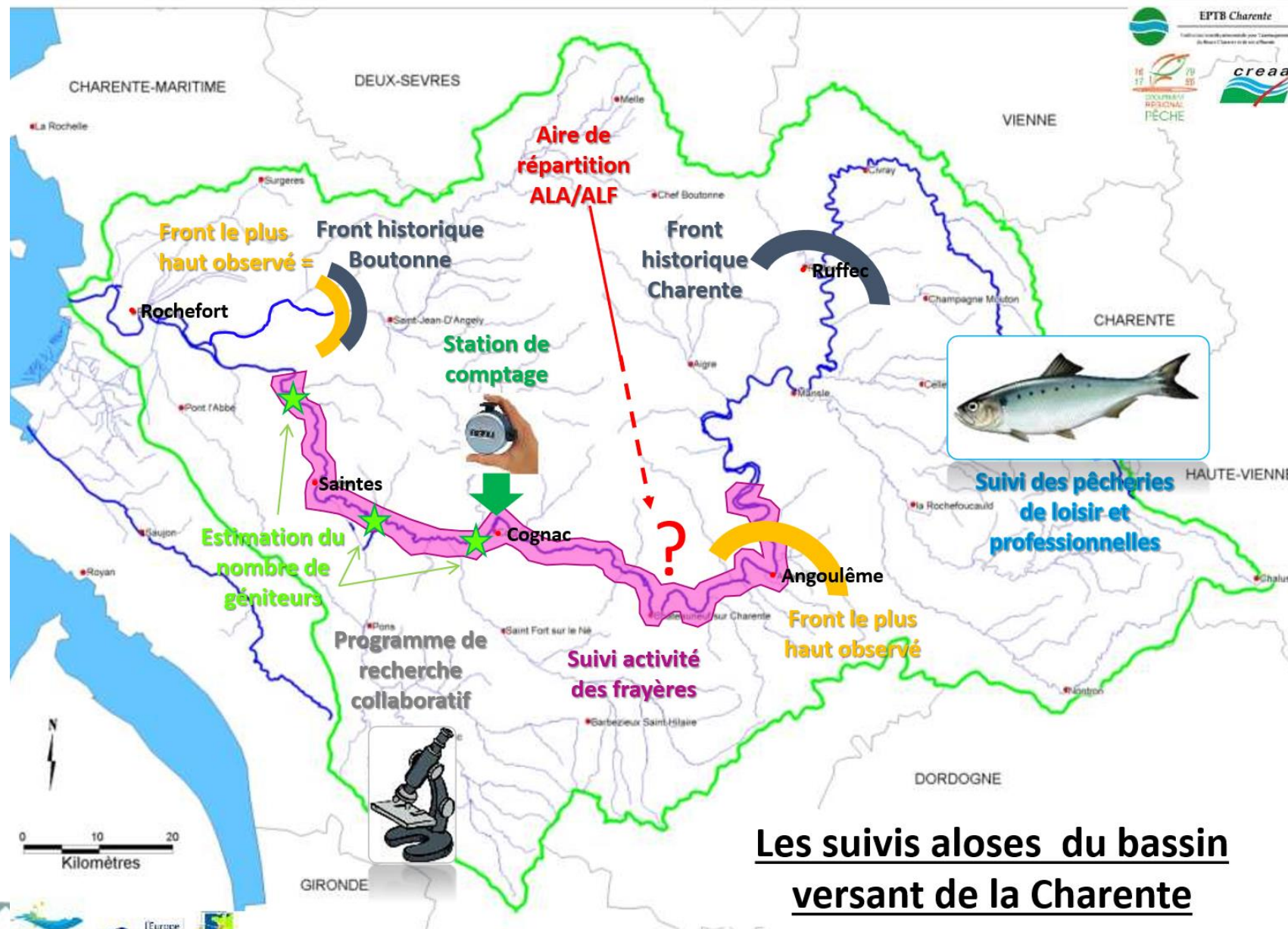
Carte bilan Aloses 2015 – à mettre à jour



Aloses

Moyens de suivi:

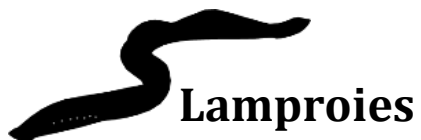
- observation en pied d'ouvrage et stations suivi
- observation des cadavres d'aloses après reproduction
- suivi des reproductions sur frayères
- information des acteurs locaux, riverains, pêcheurs



Les suivis aloses du bassin
versant de la Charente

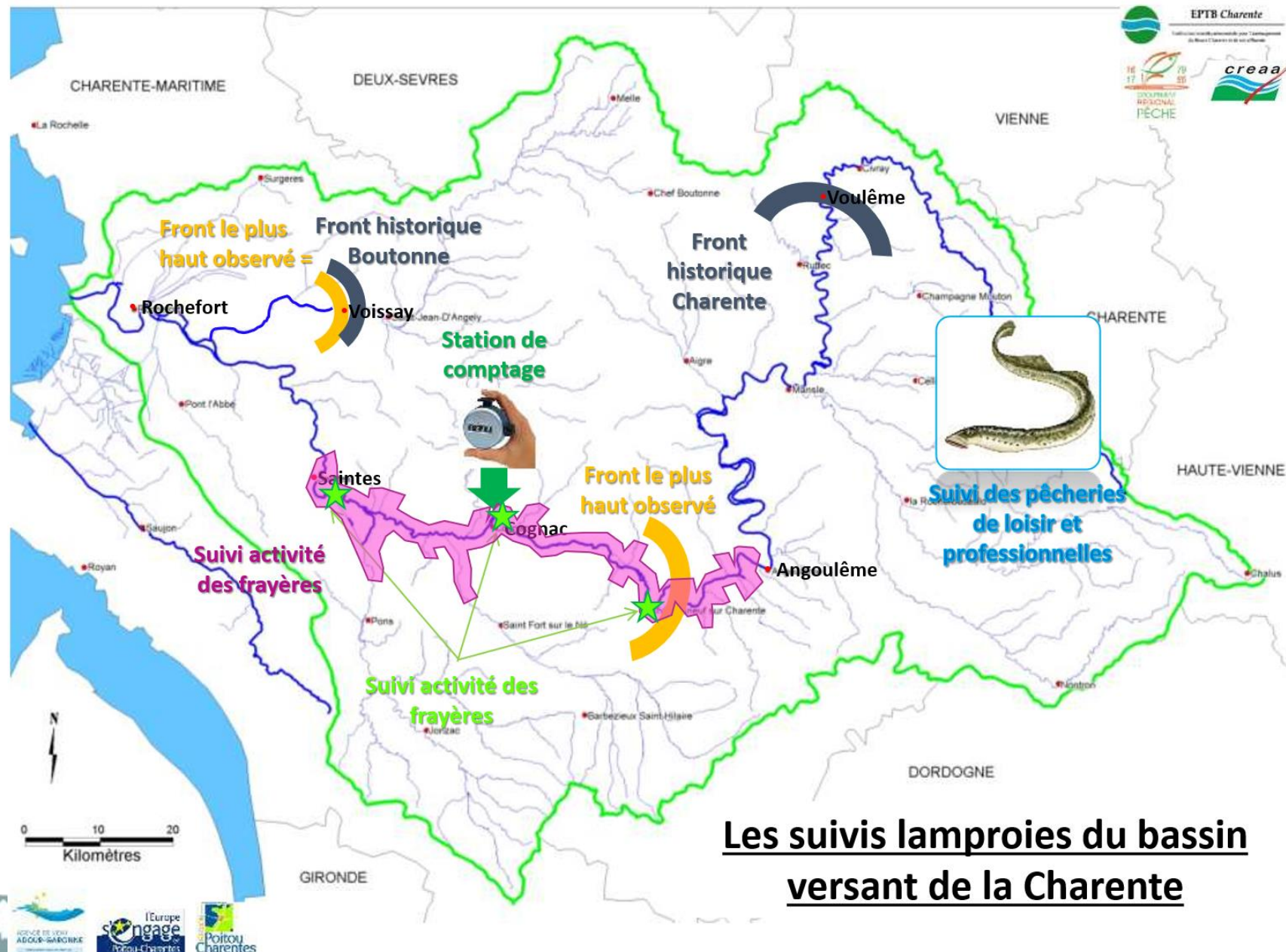


Carte bilan Lamproies 2015 – à mettre à jour



Moyens de suivi:

- observation en pied d'ouvrage et stations suivi
- suivi des nids et des individus en reproduction sur frayères
- Information des acteurs locaux, riverains et pêcheurs



Les suivis lamproies du bassin
versant de la Charente

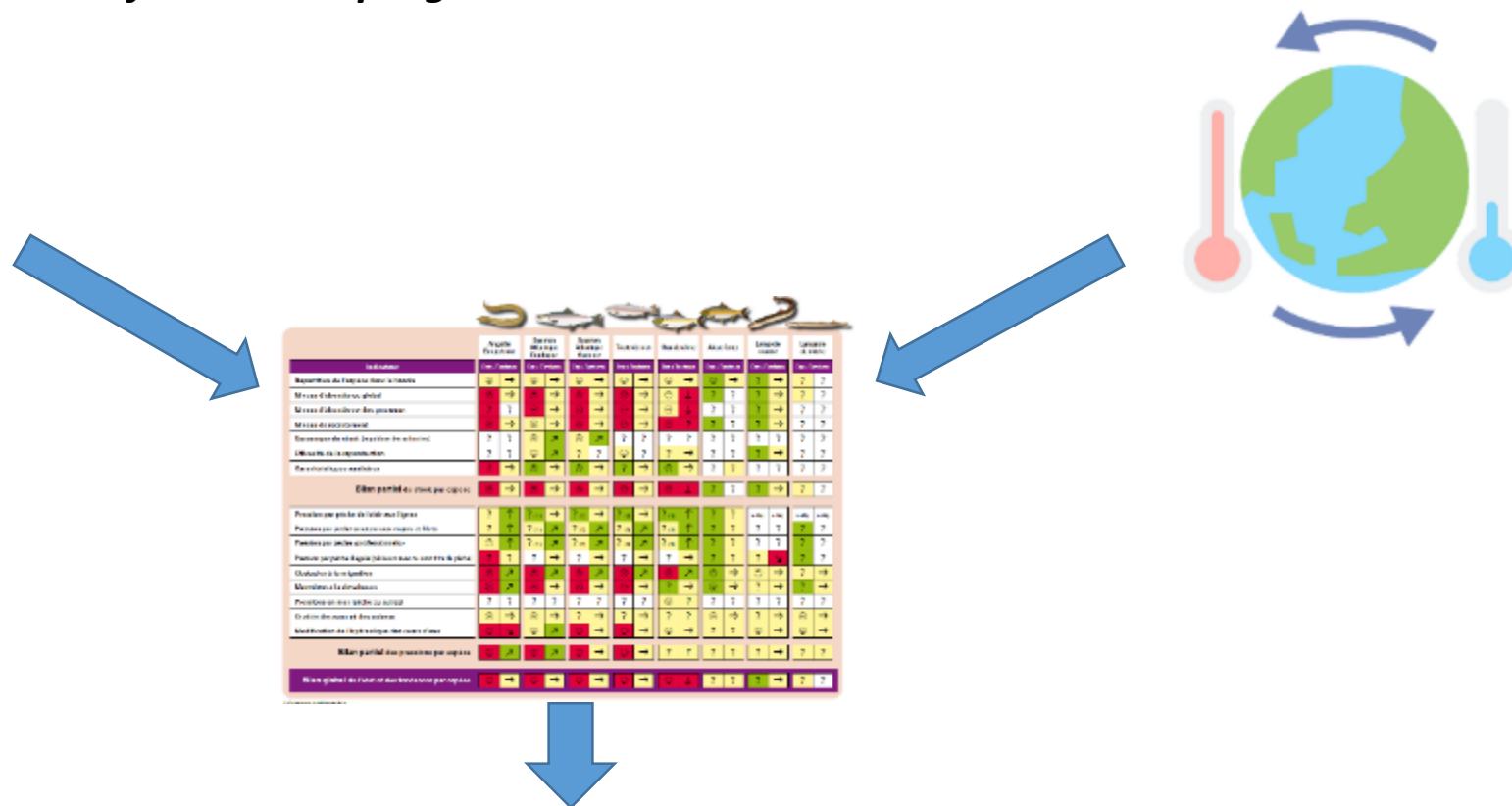
Déroulé de l'étude

Partie 2 : vers la définition des programmes à venir





Partie 2 – Projets et tendance : vers la définition des programmes à venir



Projections et propositions d'orientations/mesures pour les **prochains plans d'actions**. Travail ciblé sur :

Orientation 1 = Restaurer les habitats et assurer la libre circulation

Orientation 2 = Evaluer l'état des espèces amphihalines

Déroulé de l'étude

Partie 3 : habitats et continuité écologique





Partie 3 – Habitats et continuité écologique : Bilan des dispositifs de franchissement

L'impact de chaque ouvrage sur les espèces amphihalines **dépend de ses caractéristiques** ainsi que **des espèces cibles** (capacité de nage, de saut, période de migration etc.).

Certains ouvrages sont plus problématiques que d'autres du fait de leurs difficultés de franchissement ou par **l'ennoisement** de longs linéaires d'habitats en amont tels que les frayères.

- Des échanges seront réalisés afin de déterminer les ouvrages **les plus problématiques**
- Une **hiérarchisation** des ouvrages pourra être réalisée en croisant leur localisation avec les données biologiques disponibles sur les différentes espèces de poissons migrateurs
- Intégration des évolutions récentes du contexte réglementaire.
Notion de « **continuité apaisée** »

Acteurs concernés : AFB, maîtres d'ouvrages concernés et/ou les structures gémapiennes compétentes





Déroulé de l'étude

Etude potentialités POMI Charente-Seudre



Partie 3 – Habitats et continuité écologique : Etat d'avancement de la politique RCE sur les cours d'eau en Liste 2

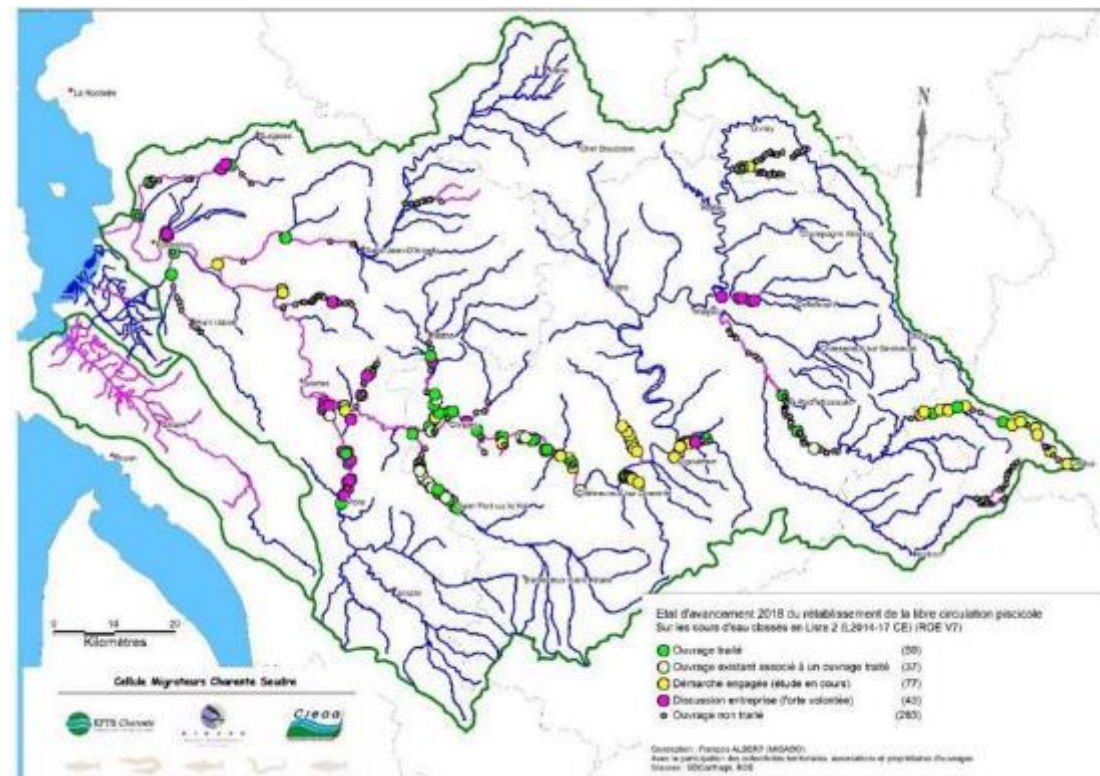
Les bassins Charente et Seudre présentent une **densité d'ouvrages importante** sur ses cours d'eau.

→ Au total, **490 sont classés en Liste 2** de l'article L214-17 du Code de l'Environnement.

De **nombreuses études sont cours** sur ces bassins avec cependant des degrés d'avancement diverses.

- Une mise à jour de l'état d'avancement sera réalisée et les points de blocages identifiés.
- Réalisations de préconisation pour lever Les différents freins aux processus de rétablissement écologique
- Discussion sur l'extension de la liste 2

Acteurs concernés : DDT, syndicat de bassin versant, Maîtres d'ouvrages





Déroulé de l'étude

Etude potentialités POMI Charente-Seudre



Partie 3 – Habitats et continuité écologique : Inventaire de la connaissance disponible sur les ouvrages en marais

- 4 grands marais littoraux : le marais de de Rochefort (13 600 ha), le marais de Brouage (16 000 ha), le marais de la Seudre (10 000 ha) et le marais d'Oléron (3 200 ha)

- Consultation des acteurs locaux
- Recueil de données :

Histoire des marais

Localisation des exutoires des marais

Localisation des ouvrages

Description des ouvrages

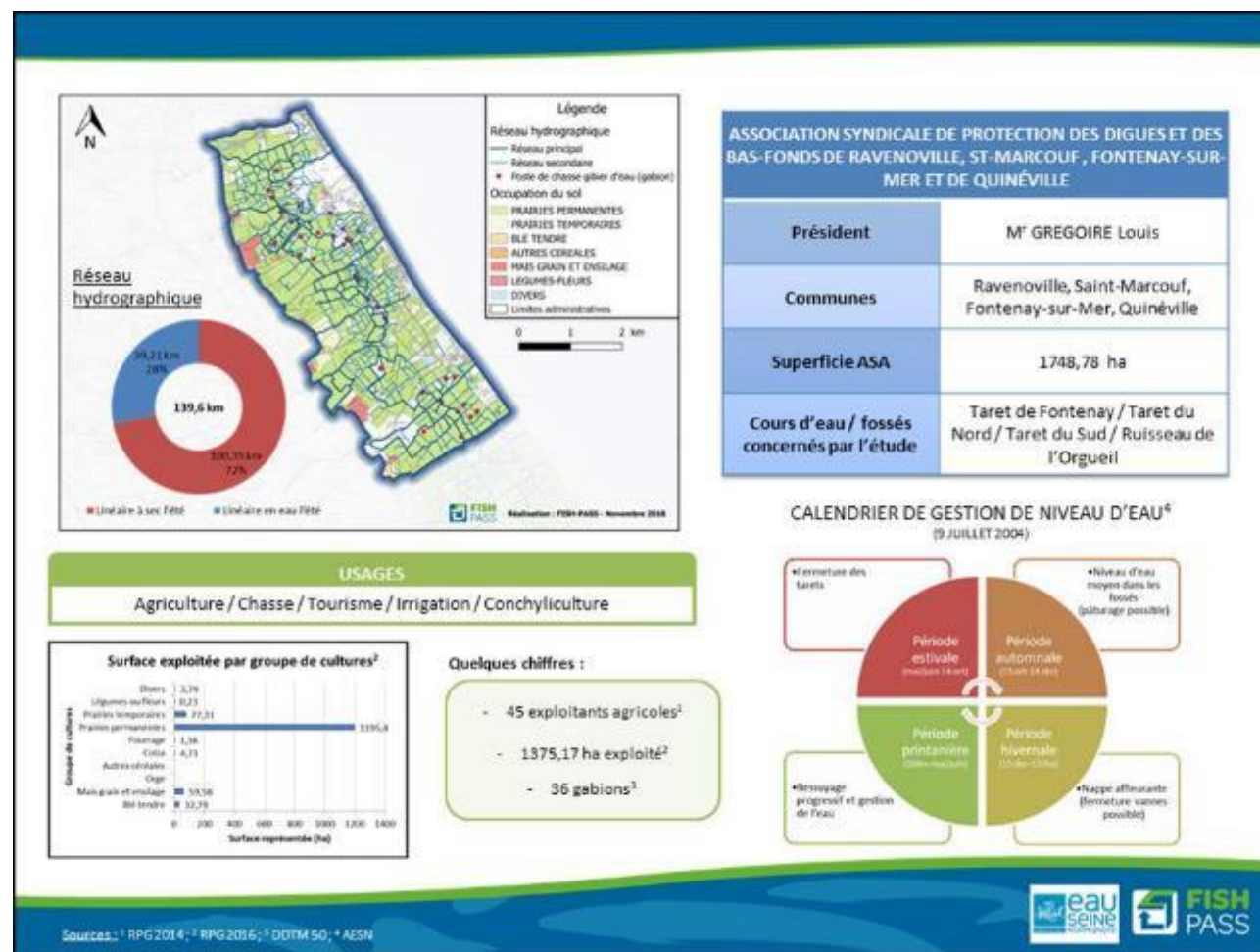
Usages associés

Règlement d'eau et gestion de ces ouvrages

Etat des installations

...

- Fiche de synthèse





Partie 3 – Habitats et continuité écologique: Mise à jour du recensement des microcentrales

Environ **40 turbines** étaient présentes sur le territoire en 2003:

- 26 sur la Charente,
- 8 sur la Tardoire,
- 3 sur l'Argent-Or,
- 1 sur la Touvre,
- 1 sur le Bandiat et
- 1 sur les Eaux-Claires.

Les micro-centrales peuvent impacter fortement certaines espèces comme l'anguille et le saumon.

Les données comme les caractéristiques du barrage, le type de turbine, la puissance, la hauteur de chute, le règlement d'eau, la présence de dispositif de franchissement ou de protections seront notamment compilées.

Acteurs concernés : DDT, syndicats de bassin versant





Déroulé de l'étude

Etude potentialités POMI Charente-Seudre

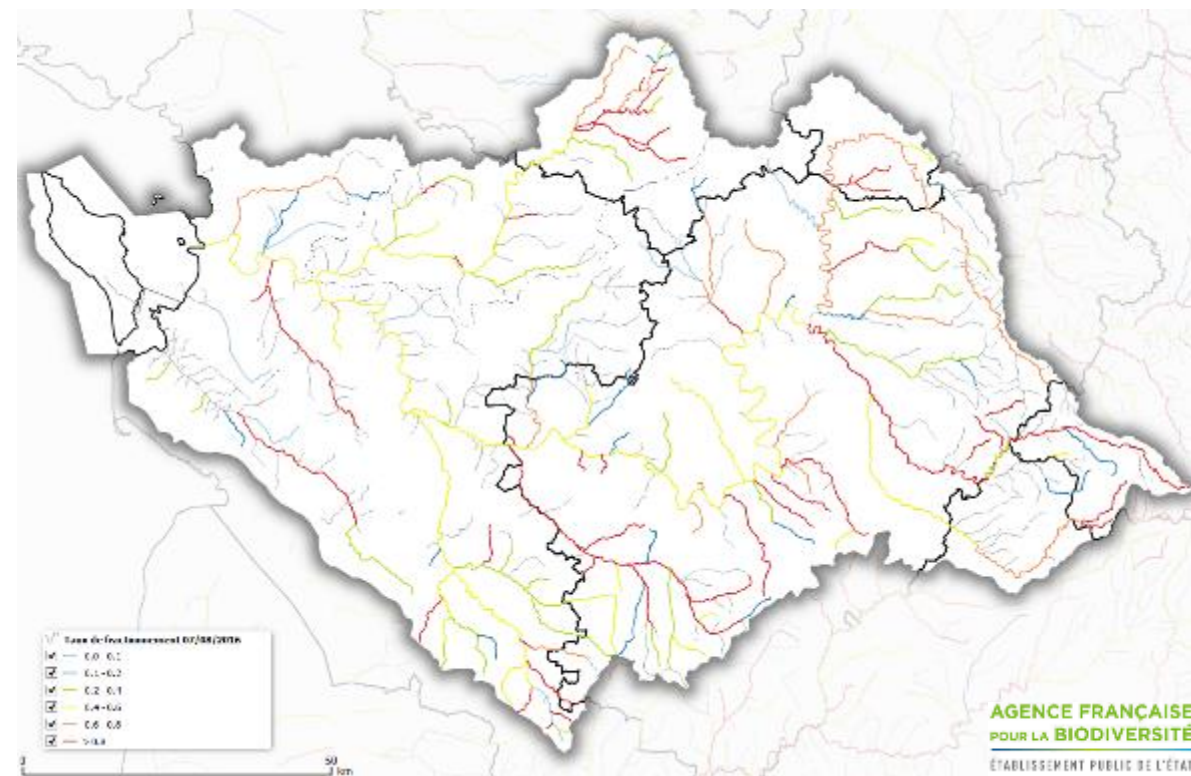


Partie 3 – Habitats et continuité écologique : Actualisation des indicateurs de suivi , taux d'étagement et taux de fractionnement

Le taux d'étagement est un indicateur du niveau de pression des ouvrages transversaux sur un tronçon de cours d'eau. C'est le ratio de la somme des hauteurs de chute des ouvrages sur la dénivellation naturelle du tronçon.

Le taux de fractionnement est un indicateur complémentaire pour suivre plus spécifiquement la restauration de la continuité écologique. Le taux de fractionnement correspond à la **densité d'obstacles pondérée par leur hauteur de chute** sur tout ou partie du cours d'eau.

Acteurs concernés : AFB, syndicats de bassins



AGENCE FRANÇAISE
POUR LA BIODIVERSITÉ
ÉTABLISSEMENT PUBLIC DE L'ÉTAT

Déroulé de l'étude

Partie 4 : Base(s) de données





Déroulé de l'étude

Etude potentialités POMI Charente-Seudre



Partie 4 – Base de données

Besoins: Création de deux nouvelles bases de données (BDDs) pour **permettre des analyses poussées** (statistiques et spatiales) et **mieux encadrer les futurs suivis**.

Bases Nationales
(ICE, ROE, etc.)



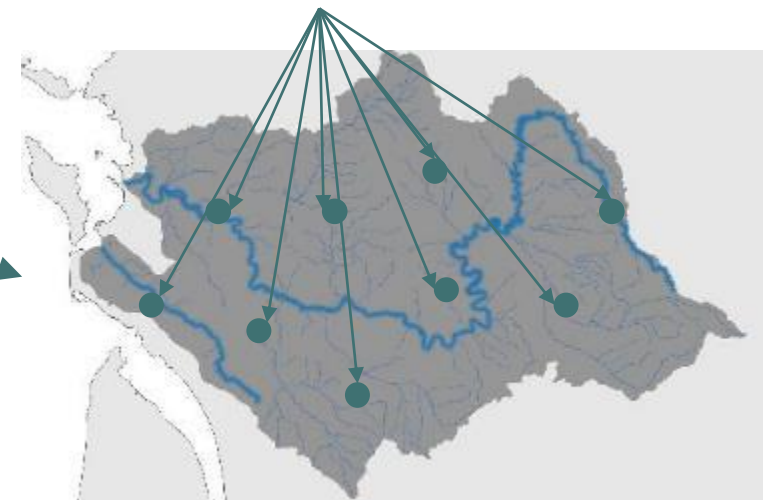
Base ouvrages 2003



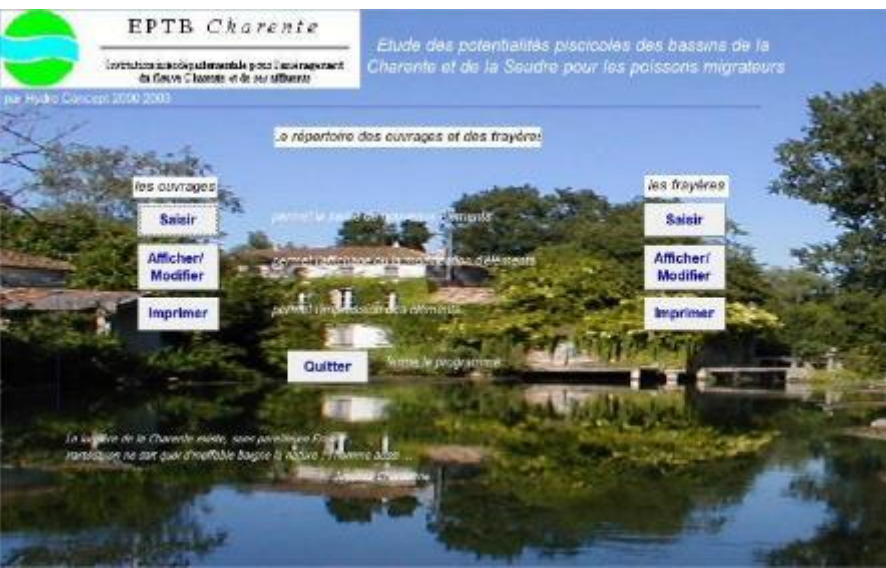
Base Excel – projets
aménagement



Stratégie de suivis



Analyses multiples





Déroulé de l'étude

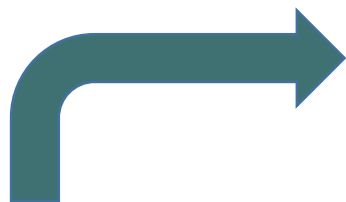
Etude potentialités POMI Charente-Seudre



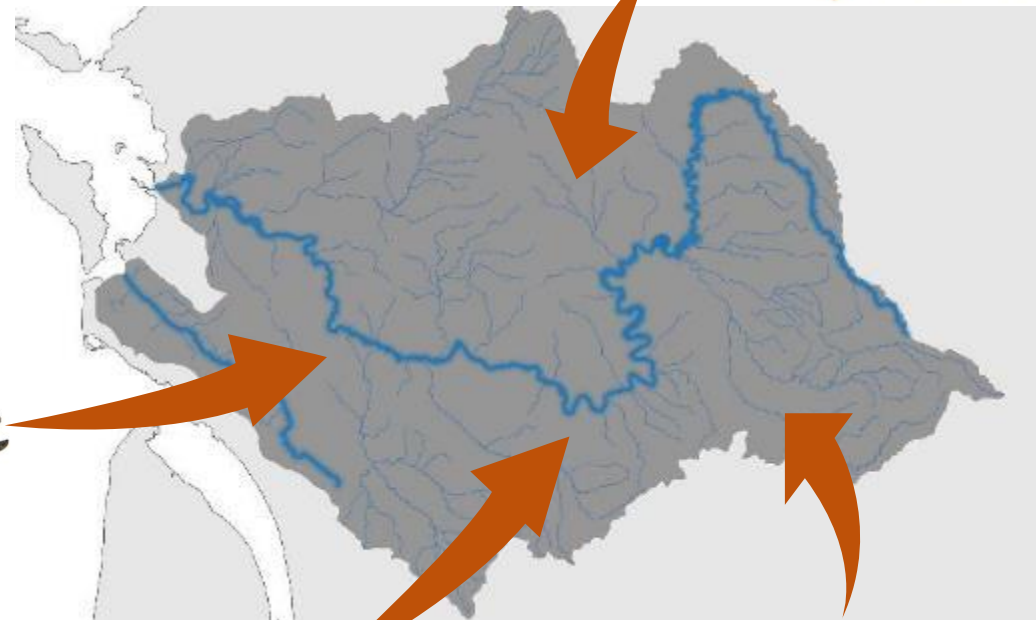
Partie 4 – Base de données

Besoins: Création de deux nouvelles bases de données (BDDs) pour **permettre des analyses poussées** (statistiques et spatiales) et **mieux encadrer les futurs suivis**.

Données biologiques depuis 2000



Cartes par espèce et
par thématique





Déroulé de l'étude

Partie 4 – Base de données

Outils proposés: couplage entre un outil de gestion de BDD et le logiciel R®



A choisir/décider suivant
les besoins de l'EPTB, la
manière de vouloir
travailler la donnée, etc.

Calendrier





Calendrier de travail

Etude potentialités POMI Charente-Seudre



GANTT
project

Nom

Date de début

Date de fin

2019

2020

octobre

novembre

décembre

janvier

février

mars

avril

mai

juin

juillet

août

septembre

octobre

novembre

décembre

• Adjudication du projet	15/10/19	15/10/19
• COPIL 1 - Lancement de l'étude	12/11/19	22/11/19
• Recueil des données / Consultation des acteurs	16/10/19	31/12/19
• Contribution au bilan du PLAGEPOMI	01/11/19	17/01/20
• COTECH 1	20/01/20	24/01/20
• Création BdD "ouvrages" et "suivis biologiques"	06/01/20	06/04/20
• Intégration données déjà disponibles dans BdD	13/01/20	07/02/20
• COTECH 2	02/03/20	06/03/20
• Création scripts "analyses" + exports graphiques	24/02/20	29/05/20
• COPIL 2 - Réunion à mi-parcours	13/04/20	24/04/20
• Tests interopérabilité BdD nationales	01/06/20	28/08/20
• Réalisation projets cartographiques	01/06/20	28/08/20
• COTECH 3	15/06/20	19/06/20
• Bilan des dispositifs de franchissement	06/01/20	03/02/20
• Etat d'avancement politique RCE Liste 2	06/01/20	17/02/20
• Inventaire/Recensement ouvrages en marais-microcentrales	27/04/20	31/07/20
• Actualisation Indicateurs de suivi "ouvrages"	03/08/20	28/08/20
• Projets et tendances futur PLAGEPOMI Orientations 1&2	31/08/20	01/10/20
• COTECH 4	17/08/20	21/08/20
• Rédaction Rapport final V1	17/08/20	02/10/20
• COPIL 3 - Restitution de l'étude	19/10/20	30/10/20
• Formation personnel EPTB Charente "outils BdD"	26/10/20	30/10/20
• Rendu livrables VF	02/11/20	13/11/20

