



# Bureau de la CLE

13 avril 2017 - Saintes



AGENCE DE L'EAU  
**ADOUR-GARONNE**  
ÉTABLISSEMENT PUBLIC DU MINISTÈRE  
DE L'ÉCOLOGIE ET DU DÉVELOPPEMENT DURABLE

R É G I O N  
**NOUVELLE  
AQUITAINE**  
A.C. - AIN - VERTEN - OT - DU - IS - A - EN - IS



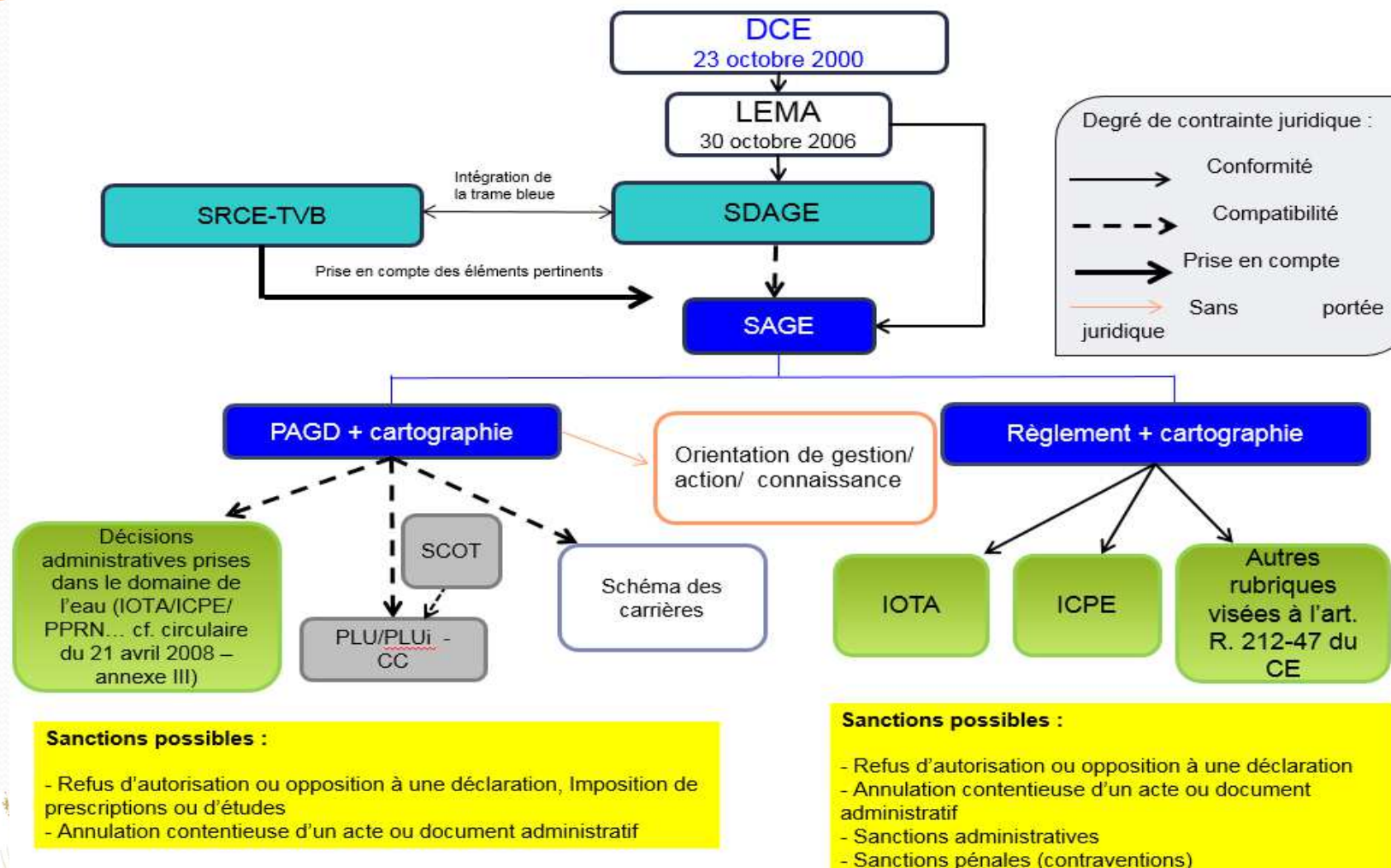
**EPTB Charente**

Institution interdépartementale pour l'aménagement  
du fleuve Charente et de ses affluents

# Ordre du jour de la réunion

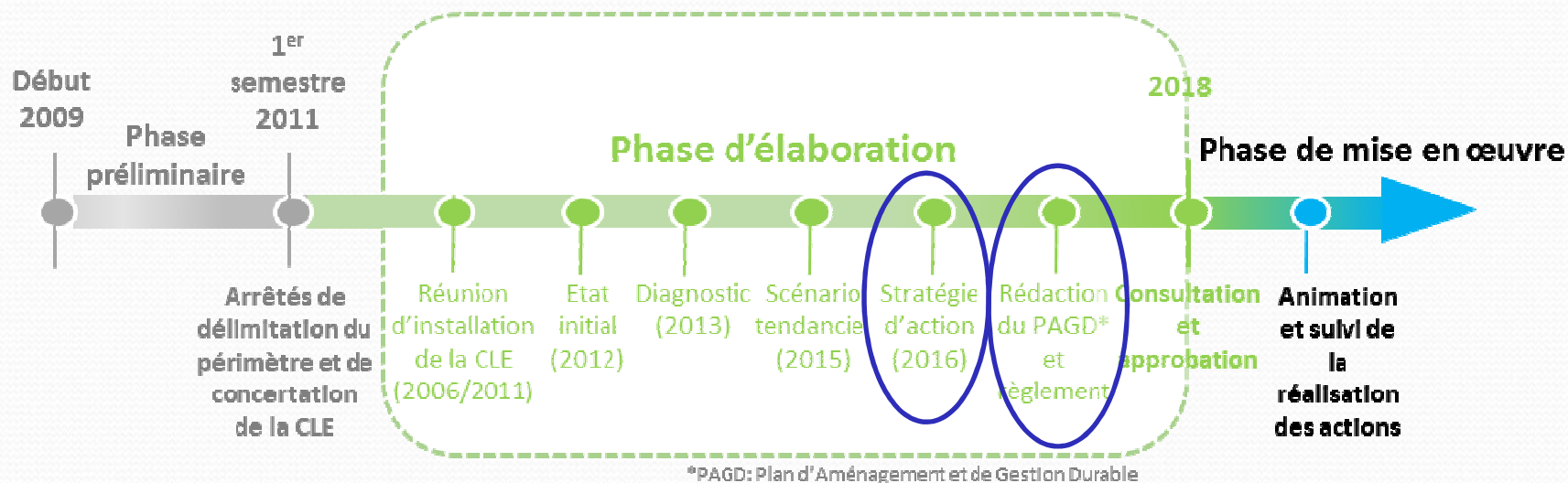
- Accueil
- Cabinet juridique Droit Public Consultant (DPC) : la portée juridique des SAGE
- Rédaction du SAGE Charente :
  - Rappels : modalités, échéances, calendrier
  - Plans et clés de lecture
- Dispositions et règles de 4 des 6 orientations du SAGE Charente :
  - A : « Organisation, participation des acteurs et communication »
  - B : « Aménagement et gestion sur les versants »
  - C : « Aménagement et gestion des milieux aquatiques »
  - D : « Prévention des inondations »
- Préparation prochaine réunion du Bureau : 27 avril 2017 (Cognac)
- Projets de territoire : information, point d'avancement





# Rédaction du SAGE Charente

Rappels : modalités, échéances, calendrier



## Réunion de la CLE Charente le 4 juillet 2016 :

### ➤ Validation de la stratégie du SAGE :

Document guide cadrant la rédaction PAGD et Règlement du SAGE Charente

### ➤ Mise en place du comité de rédaction :

Président de la CLE, services de l'Etat, l'Agence de l'eau, les Départements, la Région



Bureau de la CLE - 13 avril 2017 - Saintes

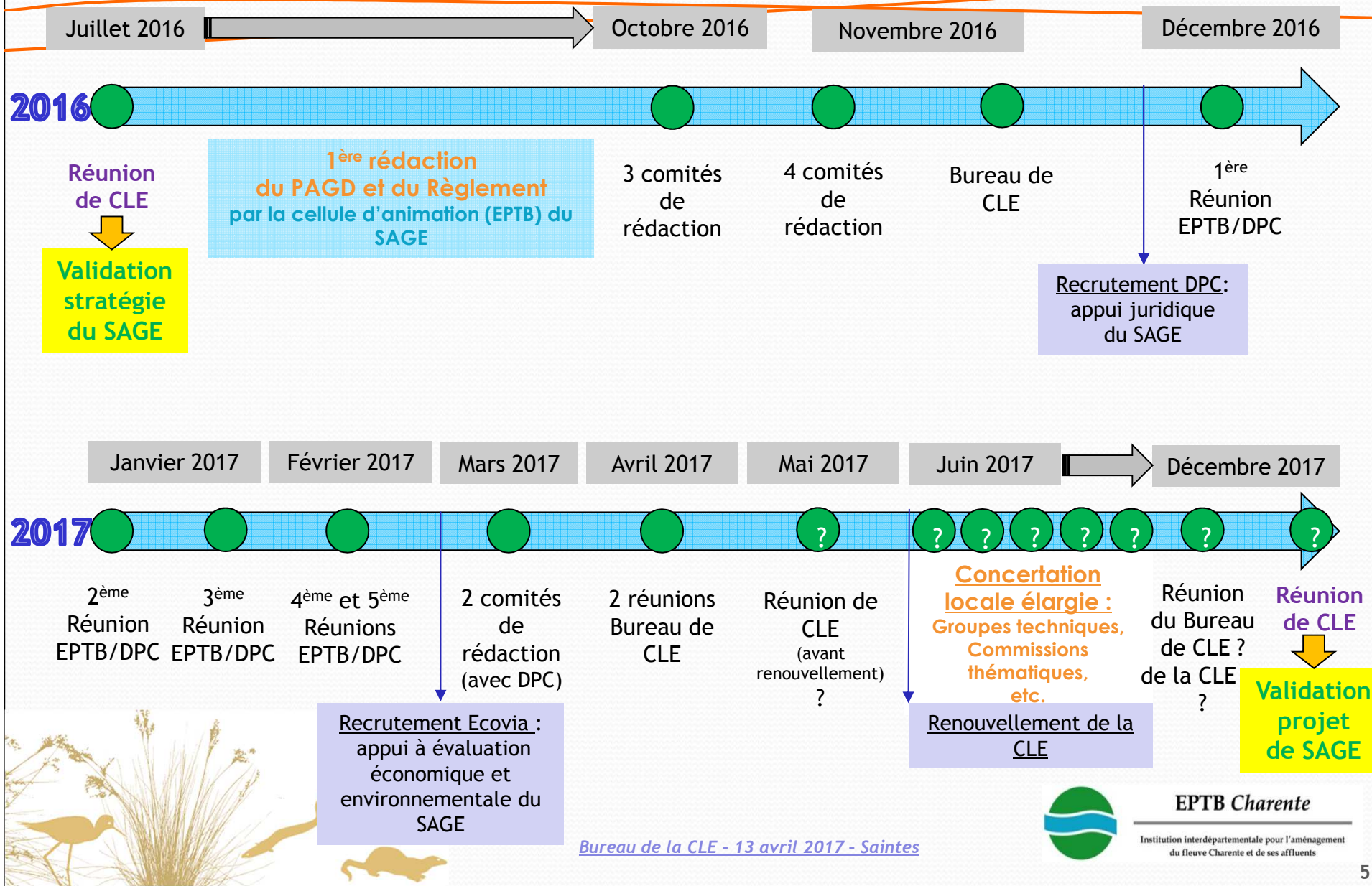


**EPTB Charente**

Institution interdépartementale pour l'aménagement  
du fleuve Charente et de ses affluents

# Rédaction du SAGE Charente

Rappels : modalités, échéances, calendrier



# Rédaction du SAGE Charente

## Plans et clés de lecture

### Le plan du PAGD

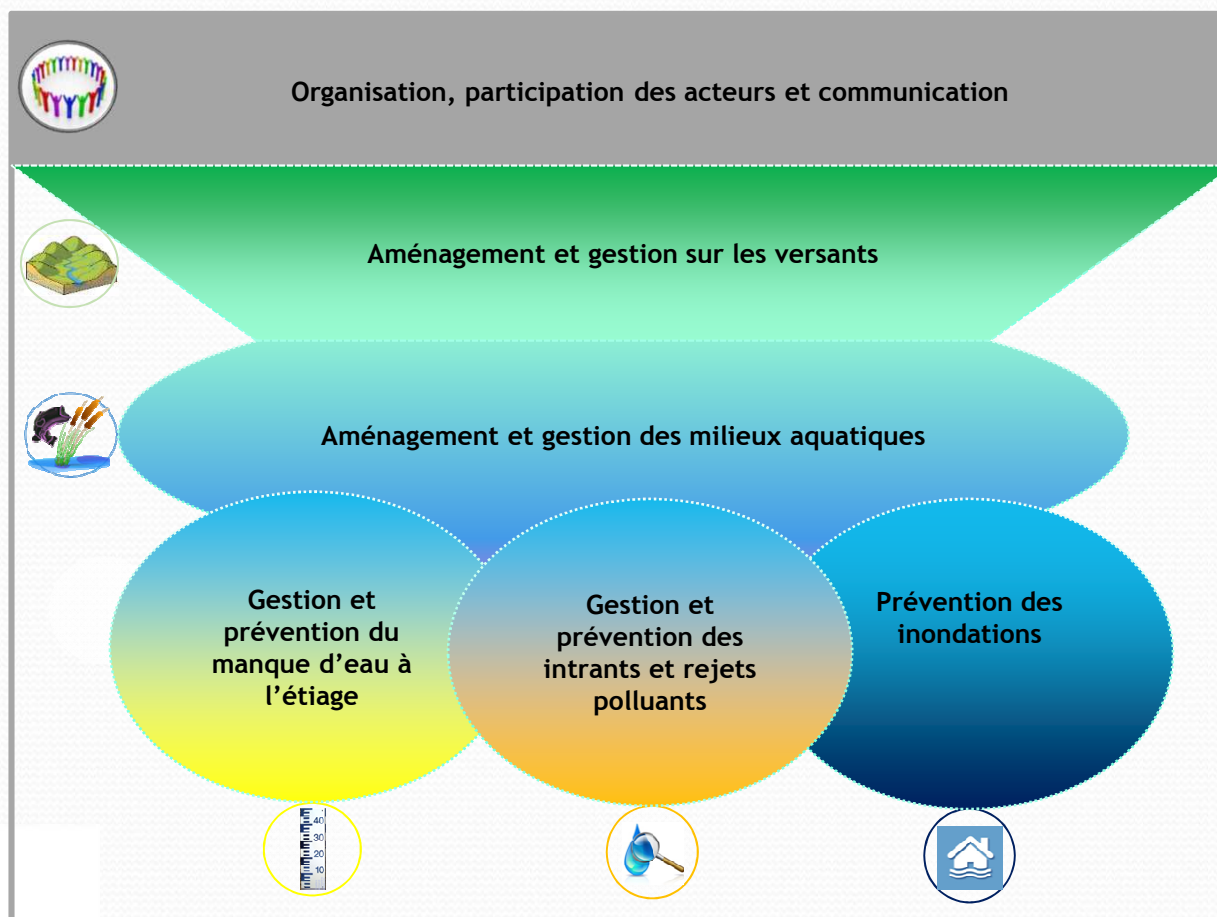
- 1 CONTEXTE
  - 1.1 L'élaboration du SAGE Charente
  - 1.2 Contexte réglementaire
- 2 SYNTHÈSE DES CONSTATS
  - 2.1 Caractéristiques générales du bassin versant
  - 2.2 Etat du bassin et perspectives d'évolution
  - 2.3 Problématiques du territoire
- 3 LES PRINCIPAUX ENJEUX
- 4 LES OBJECTIFS GÉNÉRAUX
- 5 **LES ORIENTATIONS ET DISPOSITIONS DU SAGE**
- 6 LES CONDITIONS ET DÉLAIS DE MISE EN COMPATIBILITÉ DES DÉCISIONS PRISES DANS LE DOMAINE DE L'EAU
- 7 LES MOYENS MATÉRIELS ET FINANCIERS NÉCESSAIRES À LA RÉALISATION ET AU SUIVI DU SAGE
- 8 ANNEXES
- 9 GLOSSAIRE ET ACRONYMES



# Rédaction du SAGE Charente

## Plans et clés de lecture

### Les 6 orientations du SAGE :



# Rédaction du SAGE Charente

## Plans et clés de lecture

### Orientation A

### Organisation, participation des acteurs et communication

#### ENJEUX

Les activités et les usages

La sécurité des personnes et des biens

La disponibilité des ressources en eau

L'état des milieux

L'état des eaux

La gouvernance de bassin

#### Objectifs généraux

Préservation et restauration des fonctionnalités des zones tampon et des milieux aquatiques

Réduction durable des risques d'inondations et submersions

Adéquation entre besoins et ressources disponibles en eau

Bon état des eaux et des milieux aquatiques

**Projet cohérent et solidaire de gestion de l'eau à l'échelle du bassin de la Charente**

# Rédaction du SAGE Charente

## Plans et clés de lecture

### Orientation A

### Organisation, participation des acteurs et communication

#### Objectifs

Objectif 1 : Organiser la mise en œuvre du SAGE Charente

Objectif 2 : Sensibiliser et accompagner les acteurs du bassin

Objectif 3 : Améliorer la connaissance

#### Dispositions

A1 : Préciser la gouvernance du grand cycle de l'eau sur le bassin de la Charente  
 A2 : Préciser les missions de la structure porteuse du SAGE  
 A3 : Développer la concertation et coordonner les acteurs pour assurer le lien terre-mer  
 A4 : Suivre et évaluer la mise en œuvre du SAGE Charente  
 A5 : Proposer un schéma d'organisation inter-SAGE,

A6 : Orienter les financements et les priorités des PDRR afin de répondre aux enjeux du SAGE Charente  
 A7 : Favoriser la prise en considération de l'eau dans l'aménagement du territoire  
 A8 : Accompagner les chambres des métiers, du commerce et de l'industrie pour mieux intégrer les enjeux de l'eau et des milieux aquatiques dans leur rôle de conseil  
 A9 : Développer une stratégie de communication adaptée aux enjeux du territoire  
 A10 : Partager et valoriser les retours d'expériences mises en œuvre sur le territoire

A11 : Mettre en place et animer un comité scientifique pour développer et partager la connaissance adaptée aux besoins de gestion  
 A12 : Appréhender les effets des changements climatiques et mettre en œuvre les pistes d'adaptations possibles sur le bassin

# Rédaction du SAGE Charente

## Plans et clés de lecture

### Orientation A

### Organisation, participation des acteurs et communication

#### ENJEUX

Les activités et les usages

La sécurité des personnes et des biens

La disponibilité des ressources en eau

L'état des milieux

L'état des eaux

La gouvernance de bassin

#### Objectifs généraux

Préservation et restauration des fonctionnalités des zones tampon et des milieux aquatiques

Réduction durable des risques d'inondations et submersions

Adéquation entre besoins et ressources disponibles en eau

Bon état des eaux et des milieux aquatiques

Projet cohérent et solidaire de gestion de l'eau à l'échelle du bassin de la Charente

#### Objectifs

Objectif 1 : Organiser la mise en œuvre du SAGE Charente

Objectif 2 : Sensibiliser et accompagner les acteurs du bassin

Objectif 3 : Améliorer la connaissance

#### Dispositions

A1 : Préciser la gouvernance du grand cycle de l'eau sur le bassin de la Charente  
A2 : Préciser les missions de la structure porteuse du SAGE  
A3 : Développer la concertation et coordonner les acteurs pour assurer le lien terre-mer  
A4 : Suivre et évaluer la mise en œuvre du SAGE Charente  
A5 : Proposer un schéma d'organisation inter-SAGE,

A6 : Orienter les financements et les priorités des PDRR afin de répondre aux enjeux du SAGE Charente  
A7 : Favoriser la prise en considération de l'eau dans l'aménagement du territoire  
A8 : Accompagner les chambres des métiers, du commerce et de l'industrie pour mieux intégrer les enjeux de l'eau et des milieux aquatiques dans leur rôle de conseil  
A9 : Développer une stratégie de communication adaptée aux enjeux du territoire  
A10 : Partager et valoriser les retours d'expériences mises en œuvre sur le territoire

A11 : Mettre en place et animer un comité scientifique pour développer et partager la connaissance adaptée aux besoins de gestion  
A12 : Appréhender les effets des changements climatiques et mettre en œuvre les pistes d'adaptations possibles sur le bassin

## Rappel: les 5 objectifs généraux

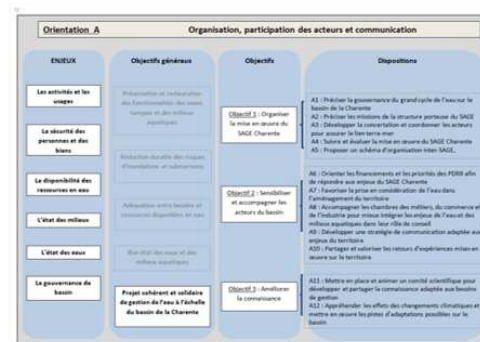
- Préservation et restauration des fonctionnalités des zones tampon et des milieux aquatiques ;
- Réduction durable des risques d'inondations et submersions ;
- Adéquation entre besoins et ressources disponibles en eau ;
- Bon état des eaux et des milieux aquatiques (quantitatif, chimique, écologique et sanitaire) ;
- Projet cohérent et solidaire de gestion de l'eau à l'échelle du bassin de la Charente.

**LOGO** de  
l'orientation

Etat des lieux (rappel, précisions ou compléments) :

- Définition/clarification
- Problématiques induites sur le bassin
- Facteurs déterminants (d'incidence)

**Politiques en cours ou tendanciennes** (aspects réglementaires, contractuels...)



### Announce the plan of chapter objectives

Schéma synthétique rappelant les enjeux, objectifs généraux, objectifs et dispositions de l'orientation

Les enjeux peuvent être déclinés dans plusieurs orientations, ils ont été validés par la CLE. Ils sont détaillés dans la partie 3. (Les principaux enjeux) du PAGD.

Les objectifs généraux sont fondés sur la base des enjeux. Un objectif peut répondre à plusieurs enjeux. Ils ont été validés par la CLE et sont détaillés dans la partie 4. (Les objectifs généraux) du PAGD.

Pour chacune des orientations, plusieurs objectifs ont été identifiés et sont déclinés en différentes dispositions.



# Rédaction du SAGE Charente

## Plans et clés de lecture

### ★ Objectif n° XX : Intitulé de l'objectif

Précision sur le contenu de l'objectif : nature, objet, en lien avec le contexte d'état des lieux et des politiques en cours ou tendancielle...

Annonce du plan des dispositions

### Disposition X Intitulé de la disposition

Contexte législatif et réglementaire

Contexte

Lien interne SAGE

-Autres dispositions du SAGE  
- Le règlement du SAGE (R)  
-Annexes (cartes, tableaux, fiches actions...)

Lien avec le SDAGE Adour-Garonne

Pour les dispositions pour lesquelles SDAGE identifie les SAGE ou les CLE l'intitulé entier est précisé

Porteur :	Calendrier prévisionnel (année)	N	N+1	N+2	N+3	N+4	N+5
-----------	---------------------------------	---	-----	-----	-----	-----	-----

N° Intitulé de la disposition

Acteurs concernés

Acteurs à associés ou concernés pour la mise en œuvre de la disposition

Territoire concerné par la disposition

Estimation financière

Estimation financière lorsque cela est possible (donnée à titre indicatif et prévisionnel)

Type de disposition

### 3 types de dispositions:

Mise en compatibilité

Action

Gestion

- Pour les dispositions d'Action, il fixe le délai de réalisation, fixé dans le temps selon les moyens ;
- Pour les dispositions de Mise en compatibilité, il est de 6 ans avec une obligation réglementaire d'être compatibles ou rendus compatibles avec le SAGE, dans un délai de 3 ans pour les documents d'urbanisme ;
- Pour les dispositions de Gestion, il est échelonné selon les priorités.



EPTB Charente

Institution interdépartementale pour l'aménagement du fleuve Charente et de ses affluents

2017 - Saintes