



Schéma d'**A**ménagement et de **G**estion des **E**aux
du bassin de la CHARENTE

Commission géographique

Marais - Littoral

25 avril 2016 – Brouage



RÉGION
AQUITAINE
LIMOUSIN
POITOU-CHARENTES



EPTB Charente

Institution interdépartementale pour l'aménagement
du fleuve Charente et de ses affluents

Commission géographique Marais - Littoral

Ordre du jour

1. Le SAGE Charente : rappels des objectifs, modalités, échéances
2. Le bassin versant Charente et le territoire Charente médiane : diagnostic et tendances
3. Enjeux et objectifs du SAGE :
 - Globaux à l'échelle du bassin Charente : validés par la CLE
 - Déclinaisons locales sur Marais – Littoral : propositions, échanges...
4. Orientations et mesures du SAGE :
 - Orientations de gouvernance sur le bassin

12H30

PAUSE



DEJEUNER

13H30

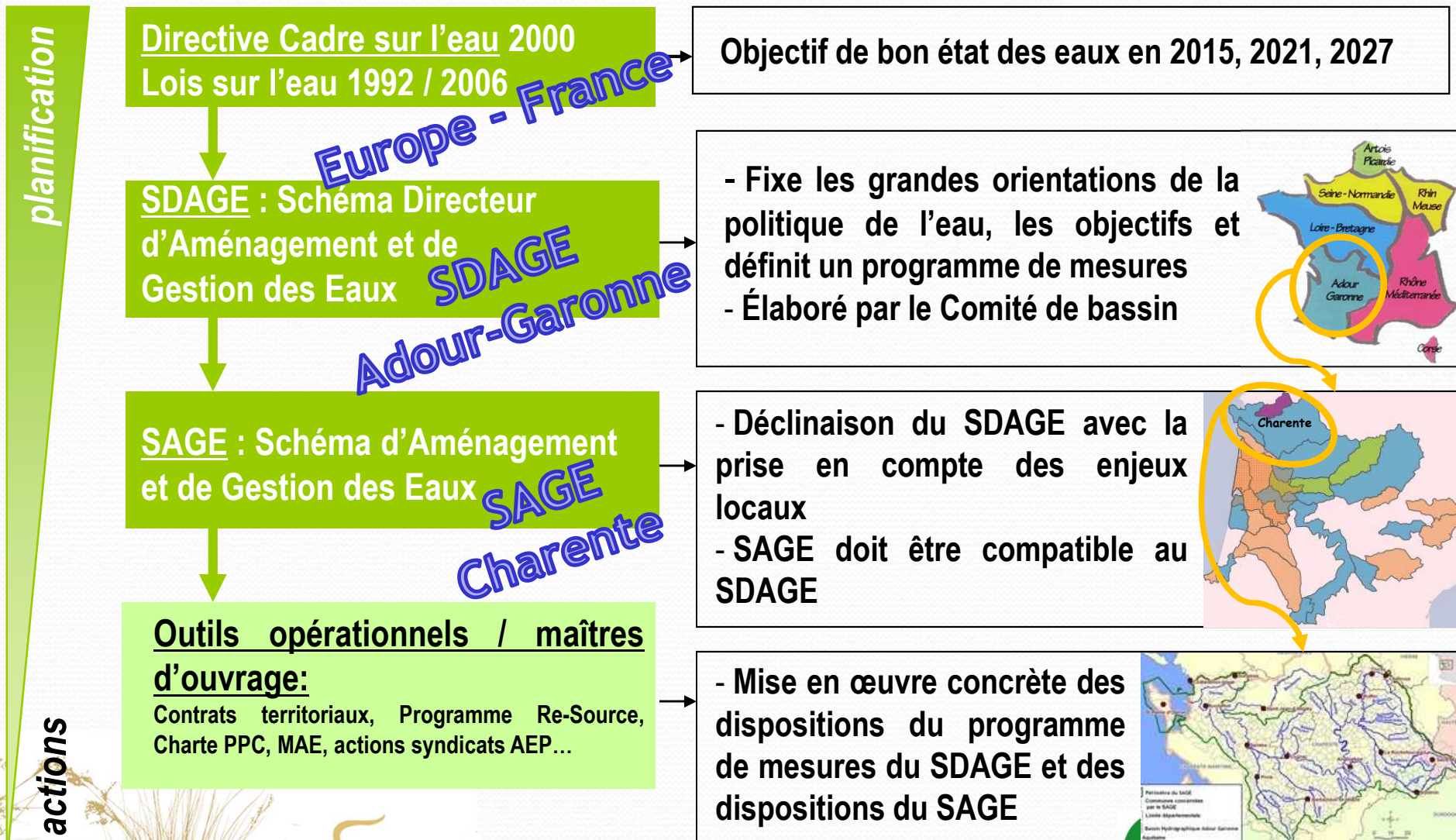
- Orientations techniques locales : ateliers thématiques (tables rondes)

Clôture : 17H00



Commission géographique Marais - Littoral

1 – le SAGE Charente : objectifs, modalités, échéances *Organisation de la planification de gestion des eaux*



Situation Géographique



Sources : IGN-BD Carthage 2010, EPTB Charente

■ Le SAGE :

- un document de planification
- à portée réglementaire
- qui fixe collectivement des objectifs, des dispositions et des règles pour une gestion équilibrée et durable de l'eau sur un territoire cohérent.

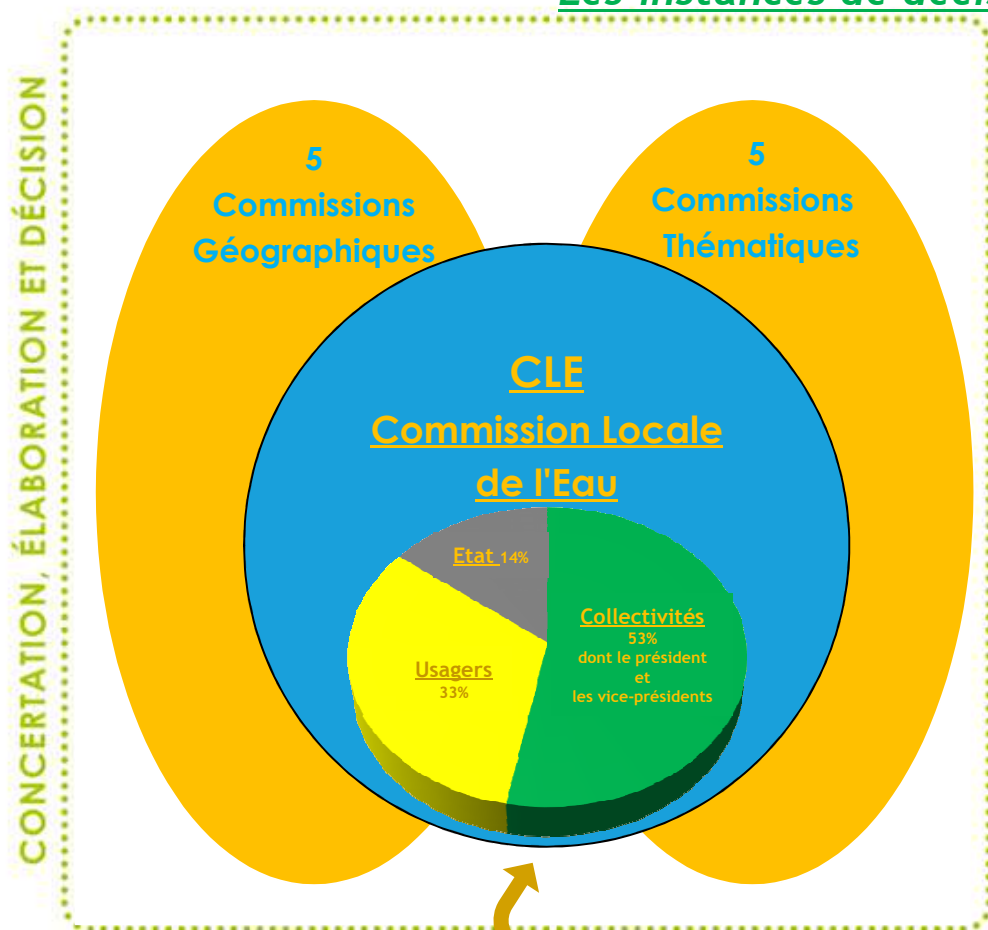
C'est donc l'outil de définition d'une politique locale dans le domaine de l'eau et des milieux aquatiques, le cadre de référence



Commission géographique Marais - Littoral

1 – le SAGE Charente : objectifs, modalités, échéances

Les instances de décision, de portage et de concertation



La Commission Locale de l'Eau (CLE)

Arrêtée par le Préfet de bassin
 Élus locaux, représentants d'usagers et services de l'Etat (83 membres)
 Présidée par M. Guindet
Instance de débat, de concertation et de décision, chargée d'élaborer et de suivre la mise en œuvre du SAGE

L'Etablissement Public Territorial de Bassin (EPTB) Charente

Institution interdépartementale pour l'aménagement du fleuve Charente et de ses affluents
 Structure porteuse du SAGE Charente
Anime la démarche et assure un appui technique, administratif et financier à la CLE

Les commissions thématiques et géographiques

Commissions ouvertes à l'ensemble des acteurs du bassin de la Charente
Expression de la concertation locale, lieux de travail et de propositions (plus de 1200 invités)

APPUI TECHNIQUE

EPTB Charente
 Institution interdépartementale pour l'aménagement du fleuve Charente et de ses affluents

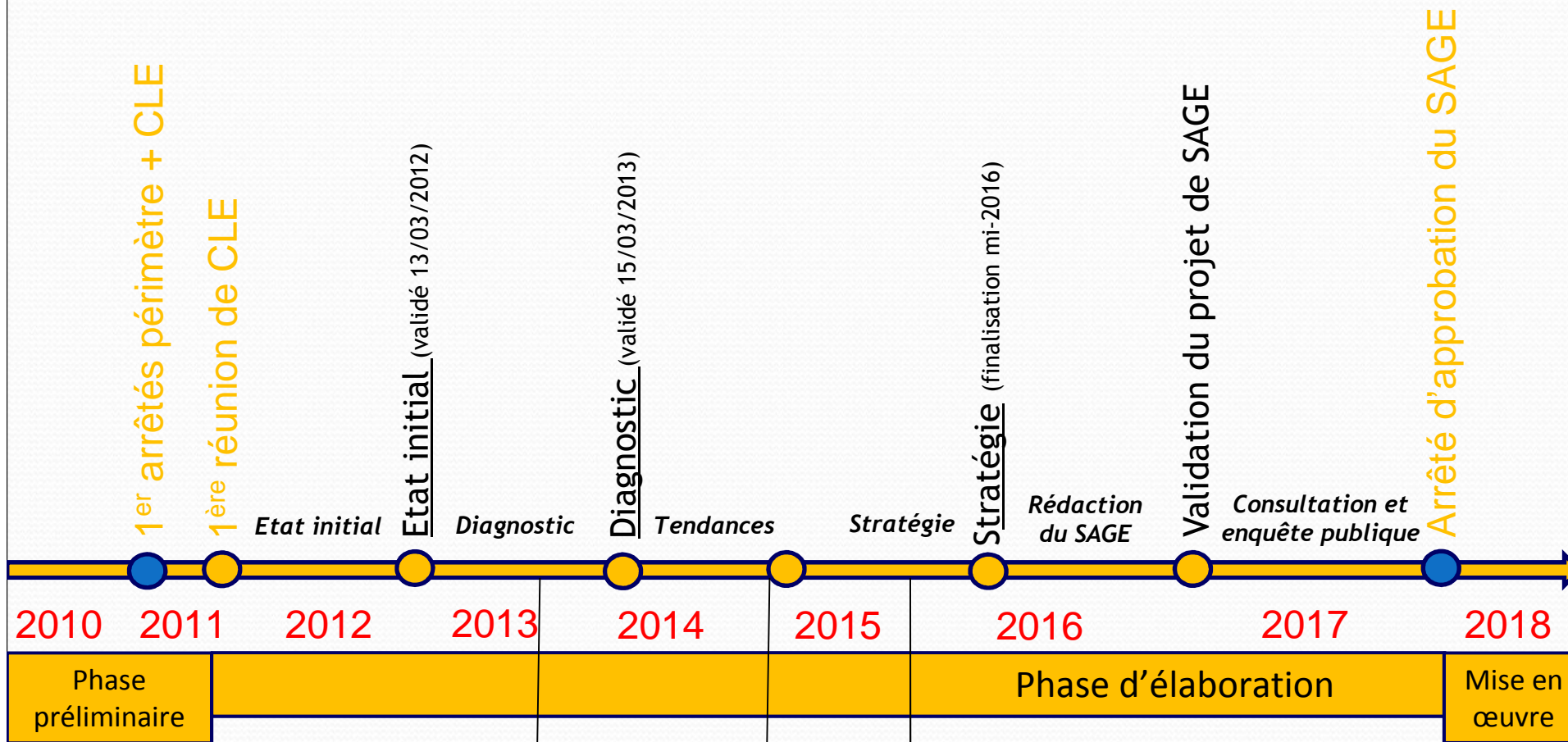
FINANCIER



EPTB Charente
 Institution interdépartementale pour l'aménagement du fleuve Charente et de ses affluents

Commission géographique Marais - Littoral

1 – le SAGE Charente : objectifs, modalités, échéances



Commissions géographiques

Commissions thématiques

Commissions géographiques



Commission géographique Marais - Littoral

1 – le SAGE Charente : objectifs, modalités, échéances

2011

Concertation

Etat initial → Description (statique) du bassin versant

Commissions géographiques (2013)

Diagnostic → (Dys)-Fonctionnements du bassin versant

Commissions thématiques (2014)

Tendances → Enjeux pour le SAGE

Alternatives → Objectifs et orientations du SAGE

Commissions géographiques (2016)

Stratégie → Scénario territorialisé et hiérarchisé du SAGE

Documents du SAGE Charente

Cadrage

Programmes d'actions opérationnels
Déclarations, autorisations police de l'eau,
Planification urbanisme
...

Elaboration du SAGE Charente

2017



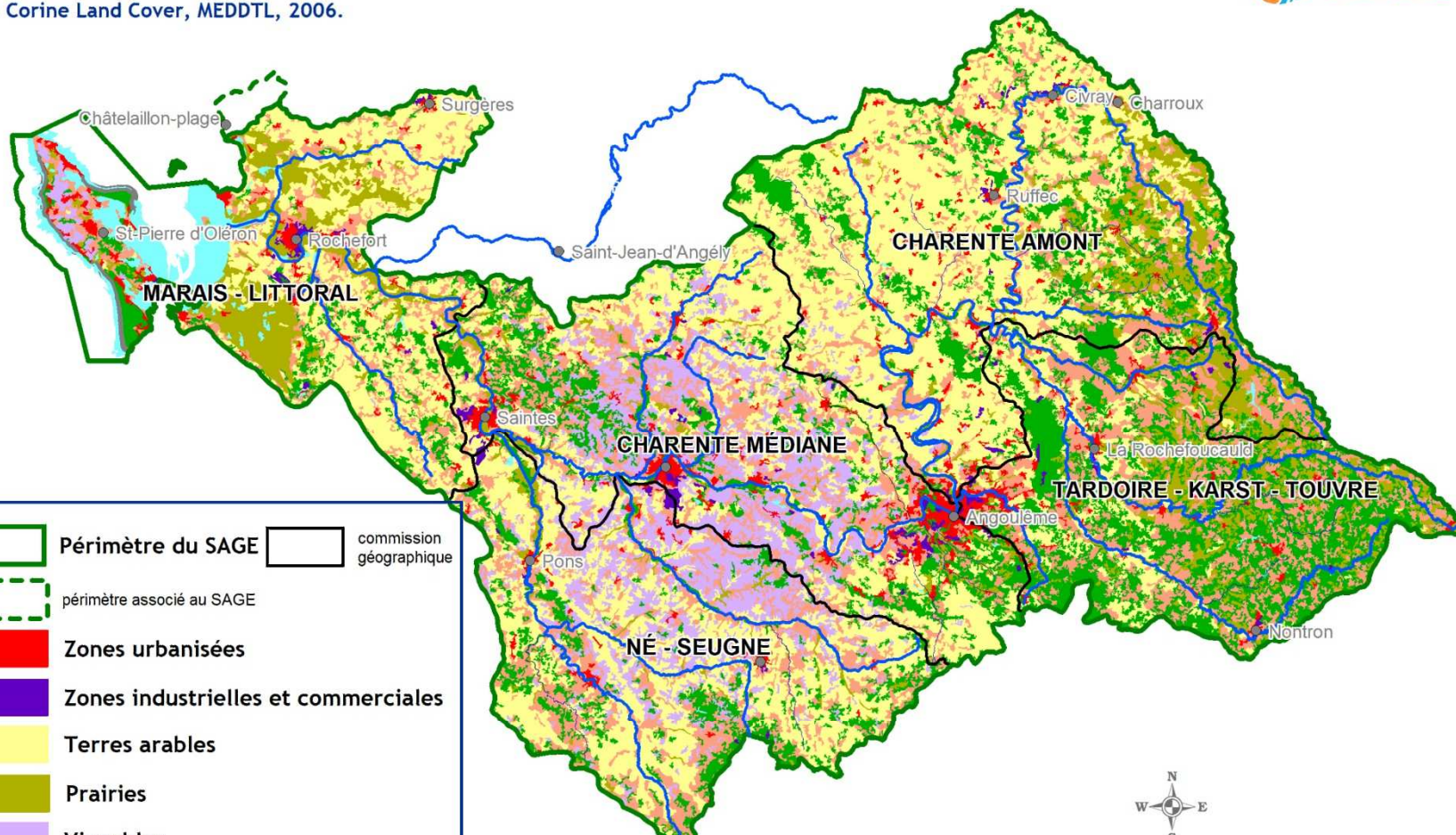
Commission géographique Marais - Littoral


2 – Bassin Charente : diagnostic et tendances

Les pilotes des usages de l'eau : démographie, socio-économie, climat...

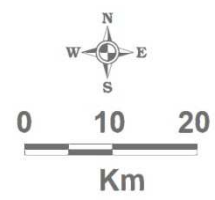
Occupation du sol simplifiée 2006

Sources : Corine Land Cover, MEDDTL, 2006.



-  Périmètre du SAGE
-  commission géographique
-  périmètre associé au SAGE
-  Zones urbanisées
-  Zones industrielles et commerciales
-  Terres arables
-  Prairies
-  Vignobles
-  Autres zones agricoles
-  Forêt et milieux semi-naturels
-  Zones humides

• **Prédominance surfacique de l'agricole :**
70% du bassin (moyenne nationale : 42%)



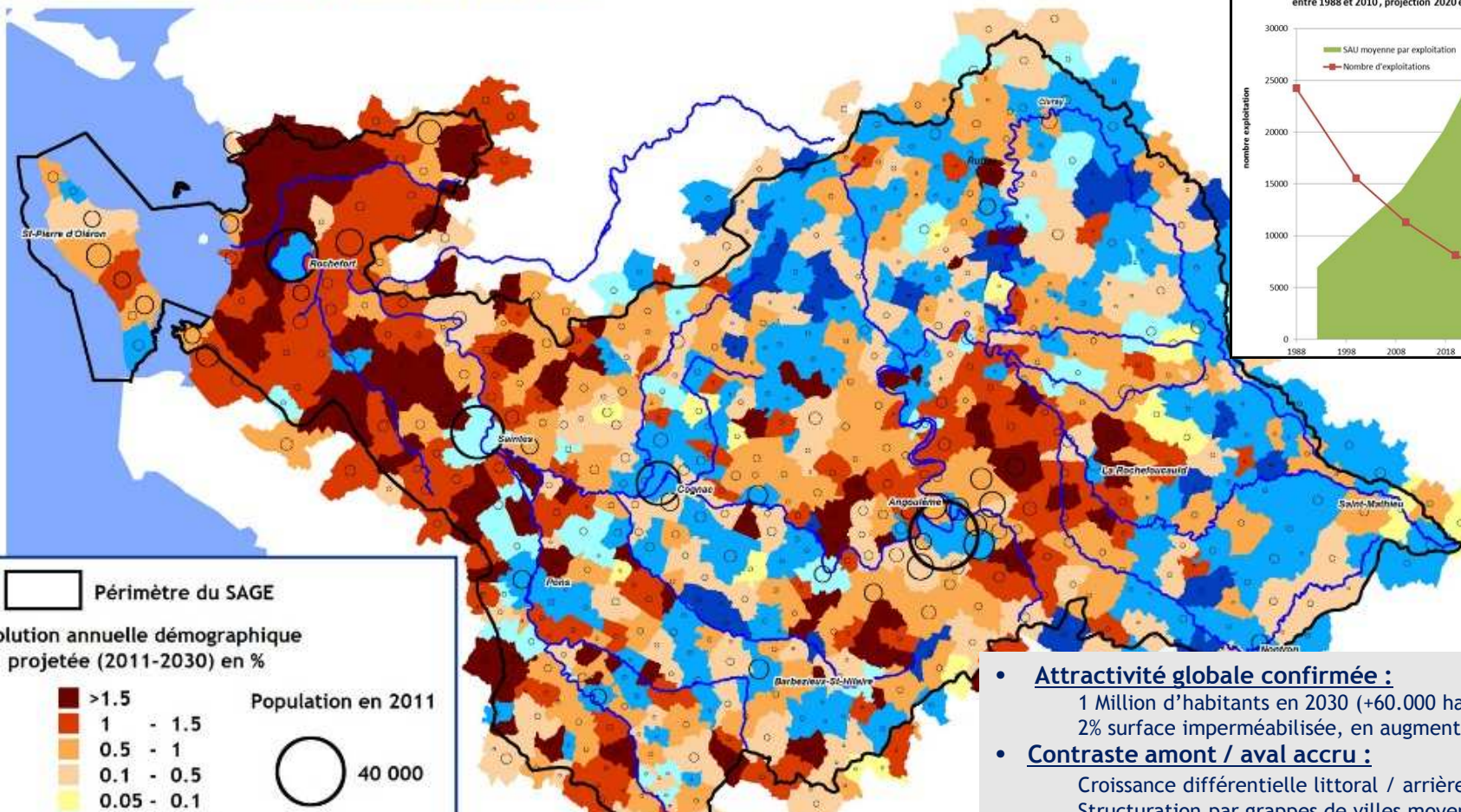
Commission géographique Marais - Littoral

2 – Bassin Charente : diagnostic et tendances

Les pilotes des usages de l'eau : démographie, socio-économie, climat...

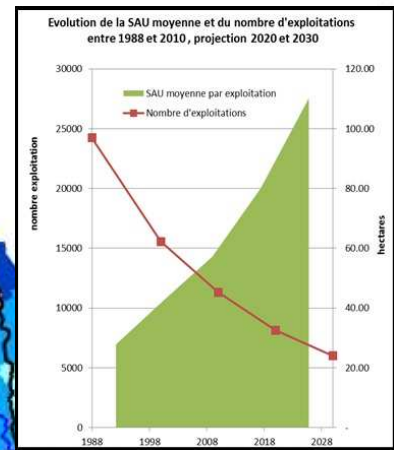
Evolution démographique annuelle projetée entre 2011 et 2030

Sources : IGN BD Carthage, INSEE (recensements 1999 et 2011)



Périmètre du SAGE
Evolution annuelle démographique projetée (2011-2030) en %

| | |
|--|--|
| <ul style="list-style-type: none"> >1.5 1 - 1.5 0.5 - 1 0.1 - 0.5 0.05 - 0.1 -0.05 - 0.05 -1 - -0.05 >-1 | Population en 2011 <ul style="list-style-type: none"> 40 000 20 000 4 000 |
|--|--|



- **Attractivité globale confirmée :**
1 Million d'habitants en 2030 (+60.000 hab.)
2% surface imperméabilisée, en augmentation
- **Contraste amont / aval accru :**
Croissance différentielle littoral / arrière-pays
Structuration par grappes de villes moyennes
- **Diffusion des populations sur le territoire :**
39% population rurale, étalement urbain
- **Prédominance surfacique de l'agricole :**
70% du bassin (moyenne nationale : 42%)
- **Surface agricole en régression ← Artificialisation des sols :**
Développement littoral / étalement urbain (-10km²/an, -3,5% en 2030)
- **Mutation agricole :** Abandon progressif de l'élevage (-1% cheptel /an), augmentation SAU / exploitation

Commission géographique Marais - Littoral

2 – Bassin Charente : diagnostic et tendances

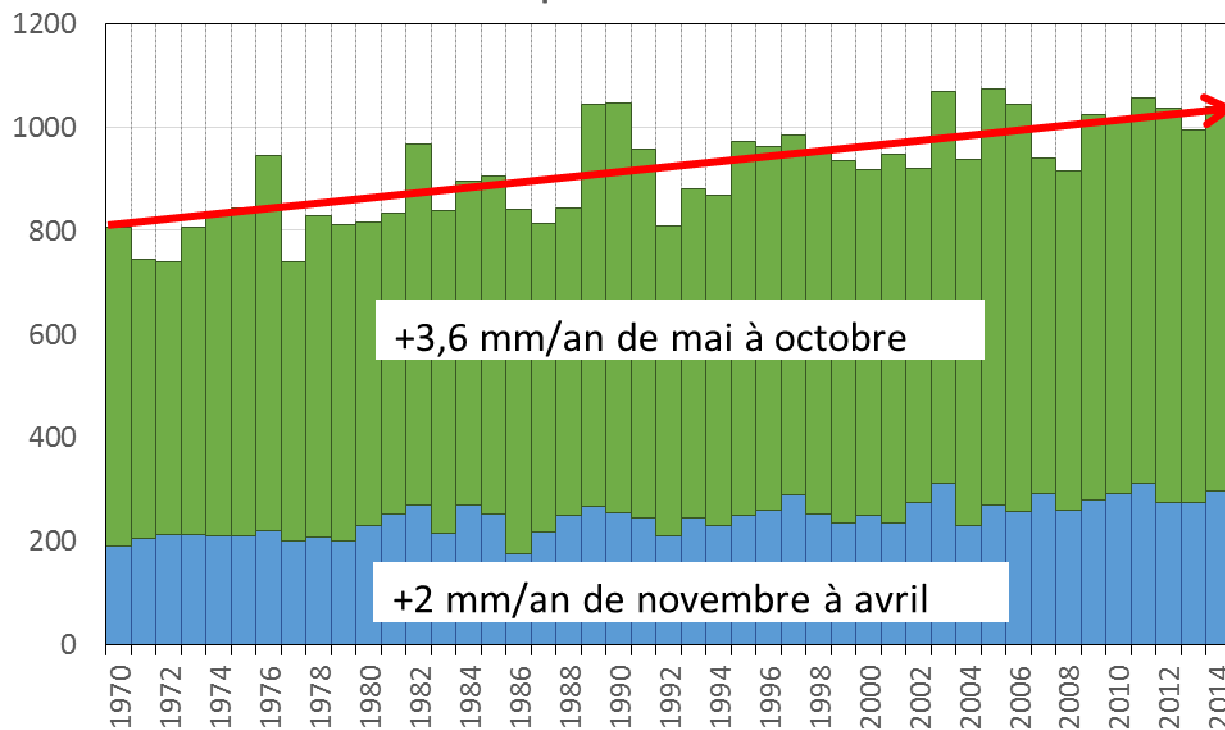
Les pilotes des usages de l'eau : démographie, socio-économie, climat...

Evolution de l'Evapotranspiration Potentielle annuelle à

mm

Cognac : +5,6 mm/an

"il s'écoule chaque année 280 mm à l'estuaire"



La dérive climatique déjà engagée augmente tous les risques et offre peu d'opportunités :

- ⇒ Augmentation de la température de l'air et de l'eau,
- ⇒ Besoins en eau accrus des plantes,
- ⇒ Baisse de la ressource en eau en été menace le chevelu hydrographique,
- ⇒ Risque de submersion et de salinisation estuarienne lié aux niveau marin,
- ⇒ Facilitation pour certaines espèces invasives ou risques sanitaires
- ⇒ ...



Commission géographique Marais - Littoral

2 – Bassin Charente : diagnostic et tendances

Le manque d'eau à l'étiage : situation actuelle

Sévérité des étiages et équilibre quantitatif non atteint malgré des efforts

Domaine sédimentaire (infiltration) :

- Principal secteur de demande en eau (irrigation : amélioration des systèmes et baisse des surfaces irriguées mais maintien d'un besoin important inégal)
 - Aménagement des versants et artificialisation des réseaux hydrographiques
- modifications des écoulements

La Charente, ressource stratégique des marais et du littoral

Soutien d'étiage par les barrages

Besoins en eaux douces à l'aval

- AEP, Conchyliculture, pêche...
- Réalimentation des marais littoraux
- Ecosystèmes estuariens et côtiers

Mas Chaban (2000)

Lavaud (1989)

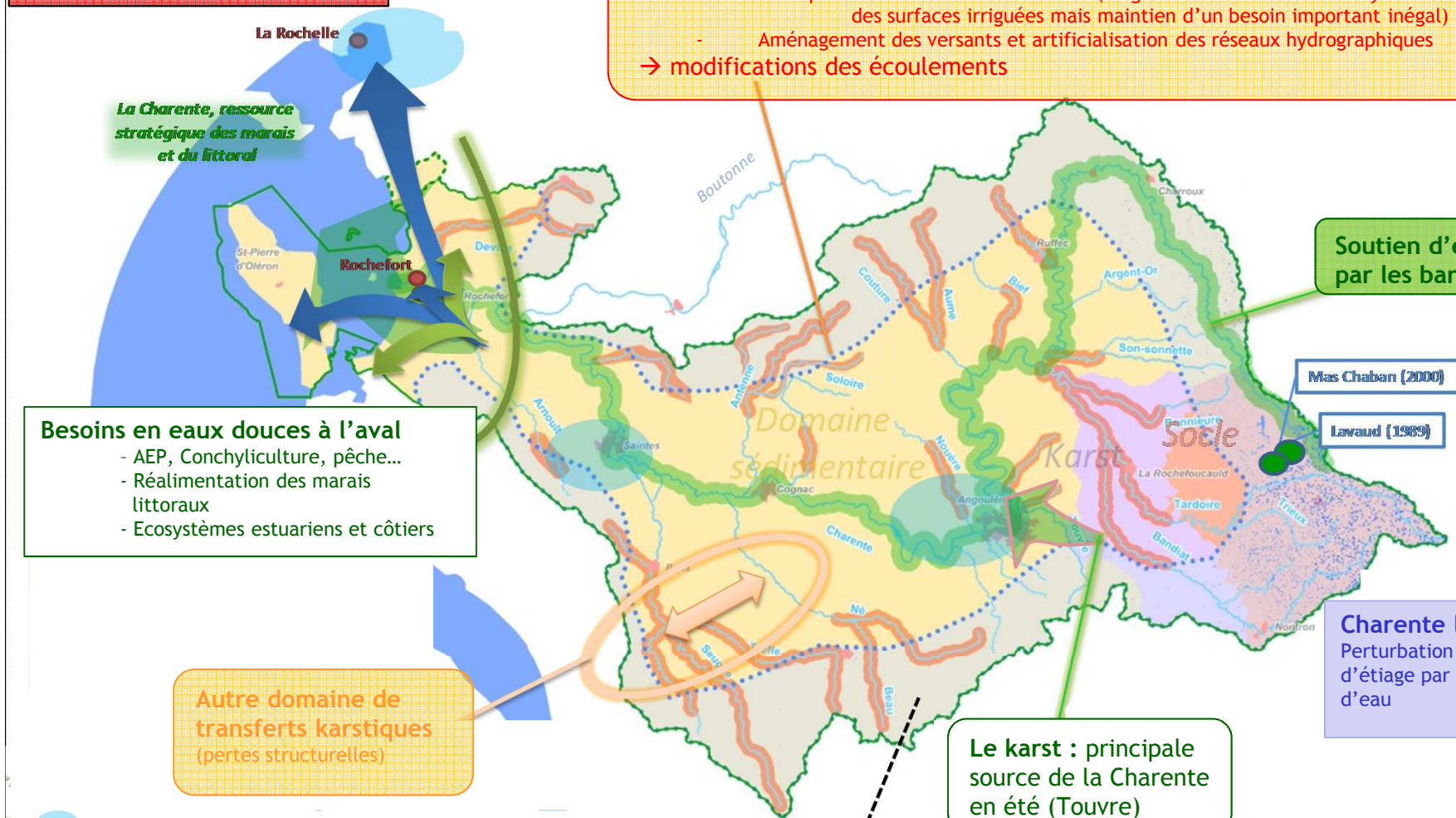
Autre domaine de transferts karstiques (pertes structurelles)

Charente limousine
Perturbation du régime d'étiage par les plans d'eau

Le karst : principale source de la Charente en été (Touvre)

Têtes de bassin :
réseau hydrographique peu dense et vite impacté

- Principales zones de consommation d'eau potable (en volume)
- Principaux secteurs concernés par des assèchs ou des ruptures d'écoulement : des cours d'eau au régime atypique
- Plans d'eau
- Territoire associé à l'élaboration du SAGE



Commission géographique Marais - Littoral

2 – Bassin Charente : diagnostic et tendances

Le manque d'eau à l'étiage : évolutions

Une tendance hydrologique naturellement défavorable : -20% de ressource en eau à l'horizon 2030, plus marqué sur les eaux superficielles que souterraines

Des situations d'assèchement ou de rupture d'écoulement accentuées en étiage

Axe Charente réaligné : soutien d'étiage optimisé (Lavaud et Mas Chaban, 20.2 Mm³), mais remplissage hivernal plus risqué

Estuaire et littoral : Baisse tendancielle des débits du fleuve Charente à l'estuaire. Renforcement probables des exigences de l'aval (écosystèmes estuariens et eaux potables)

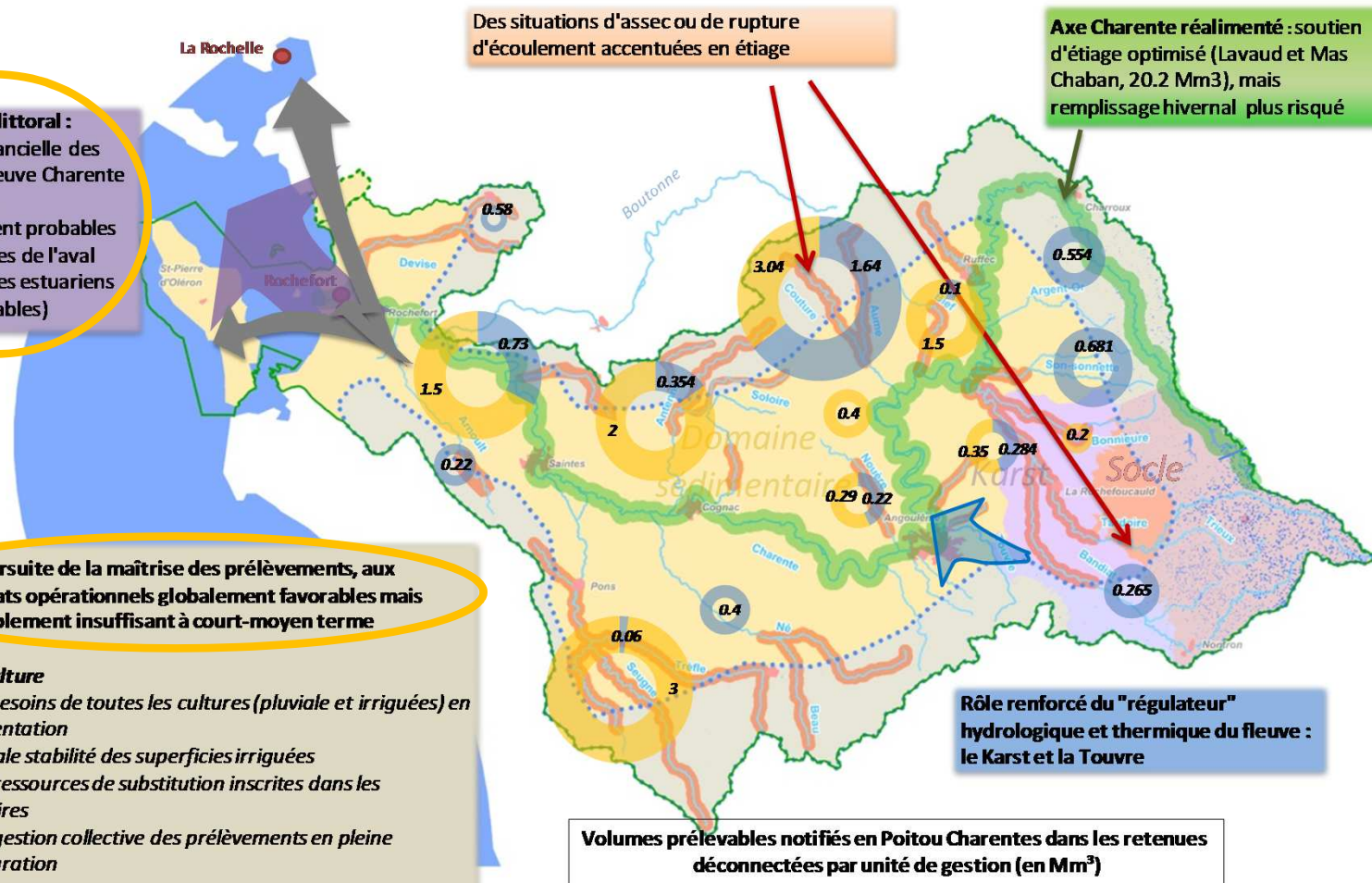
La poursuite de la maîtrise des prélèvements, aux résultats opérationnels globalement favorables mais probablement insuffisant à court-moyen terme

Agriculture

- Des besoins de toutes les cultures (pluviale et irriguées) en augmentation
- Probable stabilité des superficies irriguées
- Des ressources de substitution inscrites dans les territoires
- Une gestion collective des prélèvements en pleine structuration

Eau potable en augmentation

Renforcement du Fleuve Charente aval, pour le littoral
Renforcement des prélèvements sur les eaux souterraines littorales



Rôle renforcé du "régulateur" hydrologique et thermique du fleuve : le Karst et la Tourve

Commission géographique Marais - Littoral

2 – Bassin Charente : diagnostic et tendances

Qualité des eaux : situation actuelle

Besoins en eaux douces à l'aval

- AEP, Conchyliculture, pêche...
- Réalimentation des marais littoraux
- Ecosystèmes estuariens et côtiers

Zones côtières : eutrophisation

Nutriments issus de l'amont
Flux polluants ?

Plaines sédimentaires : forte vulnérabilité des rivières, milieux aquatiques et nappes aux **pollutions diffuses**

Nutriments → Eutrophisation
Pesticides

→ Ressources AEP locales

Lien Charente amont/nappe Dogger
(transfert de nitrates ?)

Socle granitique :

rejets élevage, ANC...

Nutriments sur cours d'eau fortement aménagés et plans d'eau

→ Eutrophisation

→ Ressource locale AEP

Zones côtières/ littorales et marais :

Rejets locaux

Transferts bassin(s)

Nutriments
Matières organiques,
Bactériologie,
Polluants toxiques (Cd...)?

Aire viticole

Pollutions résiduelles

Effluents viti-vinicoles

Matières organiques
Pesticides

Zones (péri-)urbaines :

Pollutions résiduelles

Ponctuelles / chroniques
actuelles / anciennes

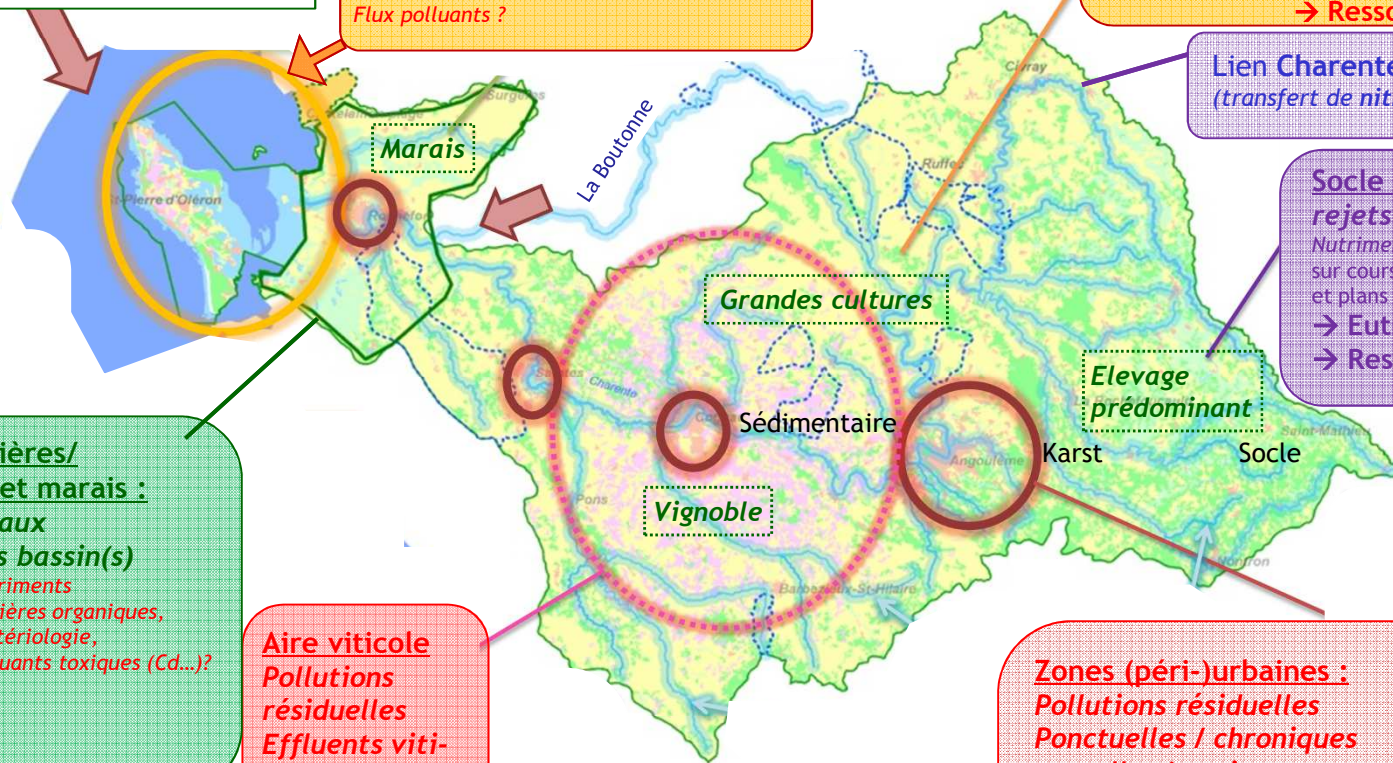
Nutriments
Matières organiques, bactériologie
Pesticides, polluants toxiques
Substances médicamenteuses ?
Polluants émergents
...

→ Milieux, AEP, usages

➔ Influences extérieures

⬡ Aire d'alimentation des captages d'eau potable (Grenelle)

⬢ Territoire associé à l'élaboration du SAGE



Commission géographique Marais - Littoral

2 – Bassin Charente : diagnostic et tendances

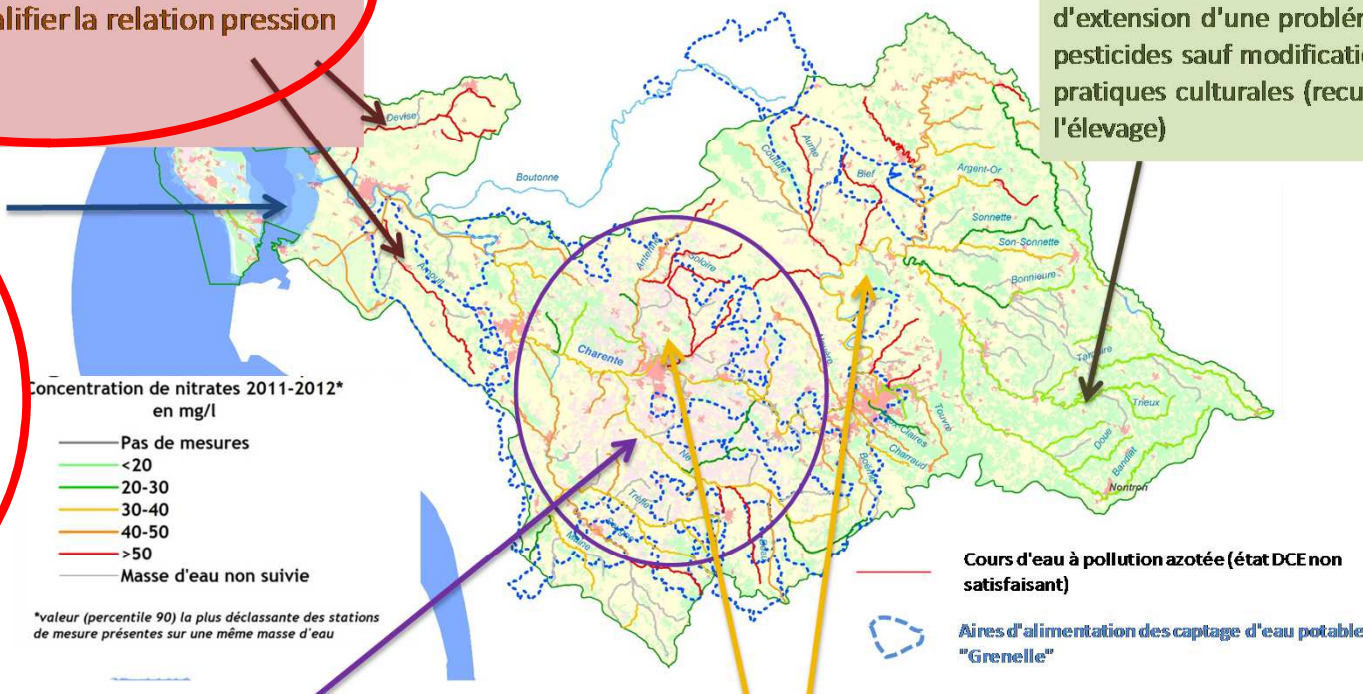
Qualité des eaux : évolutions

Affluents Charente aval et marais
Milieux récepteurs très particuliers en interface terres hautes/ littoral
Difficulté à qualifier la relation pression impact

Amont Charente /Tardoire

→ Maintien probable de faibles teneurs en nitrates
→ Risque modéré d'apparition ou d'extension d'une problématique pesticides sauf modification des pratiques culturales (recul de l'élevage)

Eaux estuariennes et côtières :
Milieu original et enjeux spécifiques.
L'évolution incertaine du risque d'eutrophisation et de la productivité primaire



Plaine et plateaux sédimentaires

PESTICIDES

Des incertitudes mais globalement une probable stabilité des molécules détectées, et une possible extension des contaminations à des cours d'eau aujourd'hui exempts

NITRATES

Stabilité ou possible augmentation des teneurs en nitrates sur les zones agricoles en mutation

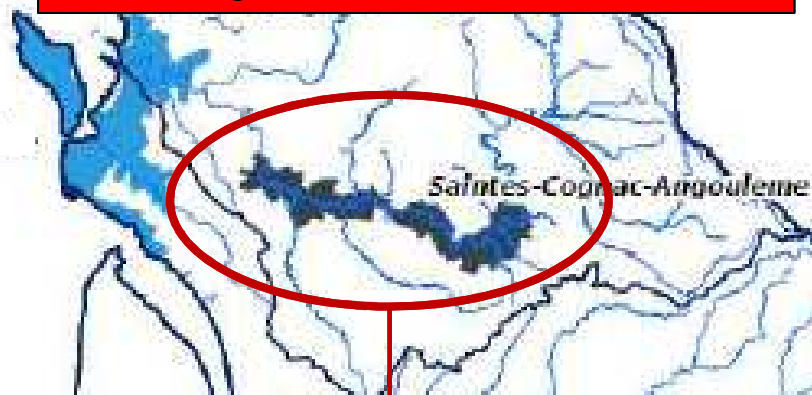
POLLUTIONS CHRONIQUES

Stabilité ou possible augmentation liée à la périurbanisation, les évolutions climatiques et les manques de prévention et de gestion des eaux pluviales dans la planification de gestion des territoires

DIFFUS
PONCTUELS

Crues naturelles → inondations inévitables et dommageables

Influence du changement climatique → modifications pluviométrie, impacts incertains



Territoires à Risques Importants d'inondation (TRI)

- **Caractéristiques morphologiques Charente :**
faible pente, lit mineur de faible capacité, lit majeur large, fleuve non endigué
- **Caractéristiques des crues :**
lentes, volumes importants, durées de submersion longues.
Naissance des crues sur haut bassin Charente + apports progressifs et soutenus petits affluents

- Augmentation de la **vulnérabilité** (urbanisme) et manque de connaissance vulnérabilité fine
- Enjeux en zones vulnérables sur bassin de la Charente (périmètre PAPI Charente/estuaire) :
 - 1,7 Mm² de surfaces bâties (hors ZAE) (Saintes, La Rochefoucauld, Aigre, Cognac...)
 - 145 ha de zones d'activités (Angoulême, Cognac, La Rochefoucauld)
 - 530 km de réseau routier (lit majeur Charente aval)
- + surfaces agricoles inondables (>500 km² sur l'ensemble du bassin)

- **Écoulement des crues** contrarié par obstacles, limitation évacuation des crues à l'aval (envasement, remontée marée...), présence de deux verrous topographiques (Saintes et Cognac)
- **Evolution écoulement des eaux (vitesses et volumes) :**
drainage, imperméabilisation, retournement prairies, manque gestion des eaux pluviales...
- **Evolution de l'occupation des sols**, avec selon les secteurs, développement de l'urbanisation

Commission géographique Marais - Littoral

2 – Bassin Charente : diagnostic et tendances

Les submersions marines

Historiquement nombreuses tempêtes avec submersions marines

Influence du changement climatique → prévisions d'augmentation du niveau de la mer

Ensemble de l'estuaire concerné en aval de Cabariot + territoires Oléron, Aix et Baie d'Yves
→ Enjeux importants en zones vulnérables (vies humaines et enjeux économiques)

- Littoral Charentais et marais maritimes situés en grande partie sous le niveau des plus hautes eaux marines
- Développement urbain sur zones de littoral et vers d'anciens marais

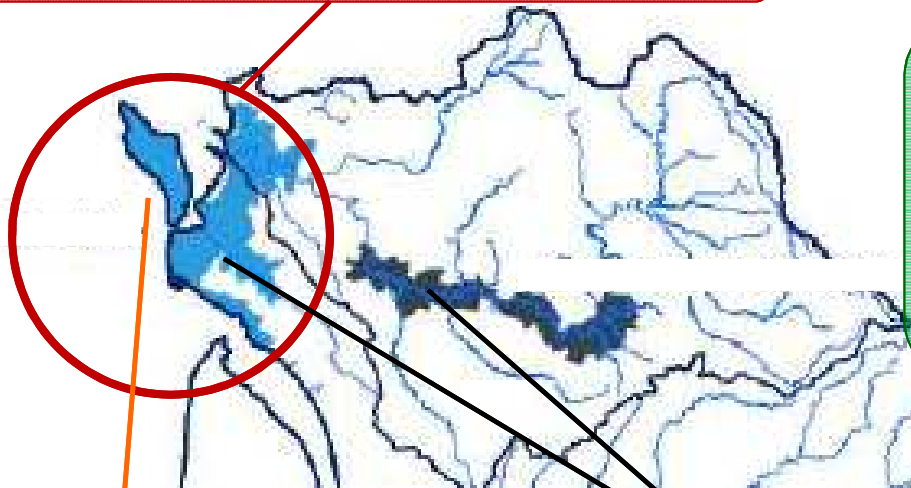
Territoires à Risques Importants d'inondation (TRI)

Éléments de réduction de l'aléa :

- Parc de digues conséquent mais disparate (matériaux, niveau de protection, gestionnaires,...)/présence d'ouvrages orphelins de gestionnaires
- Rôle positif des éléments naturels : marais et cordon dunaire

Problèmes d'érosion sur l'île d'Oléron

Manque de connaissances effets concomitants submersions marines/inondations fluviales



Commission géographique Marais - Littoral

2 – Bassin Charente : diagnostic et tendances

Etat des milieux aquatiques : situation actuelle

Marais :

- Un réseau artificiel porteur de biodiversité
- Des indicateurs et des modalités de gestion spécifiques (niveau d'eau, entretien des étiers...) → acquisition et partage de connaissances nécessaires

Secteur sédimentaire :

- Des zones fortement aménagées et drainées → Diminution des surfaces de zones humides, altération des fonctionnalités...
- Des secteurs importants d'émergences de sources
- Des cours d'eau à faibles pentes soumis à des ruptures d'écoulement et des assèchs locaux (infiltration prédominante)

Zone de socle :

- Forte densité de plans d'eau
- Surfaces importantes de zones humides et fort potentiel de biodiversité
- Ruissellement important sur versants (pentes et géologie)

Estuaire et littoral :

- Milieux, écosystèmes et activités fortement dépendants (forts enjeux)
- Fonctionnement hydro-sédimentaire particulier (bouchon vaseux...)

Axe Charente :

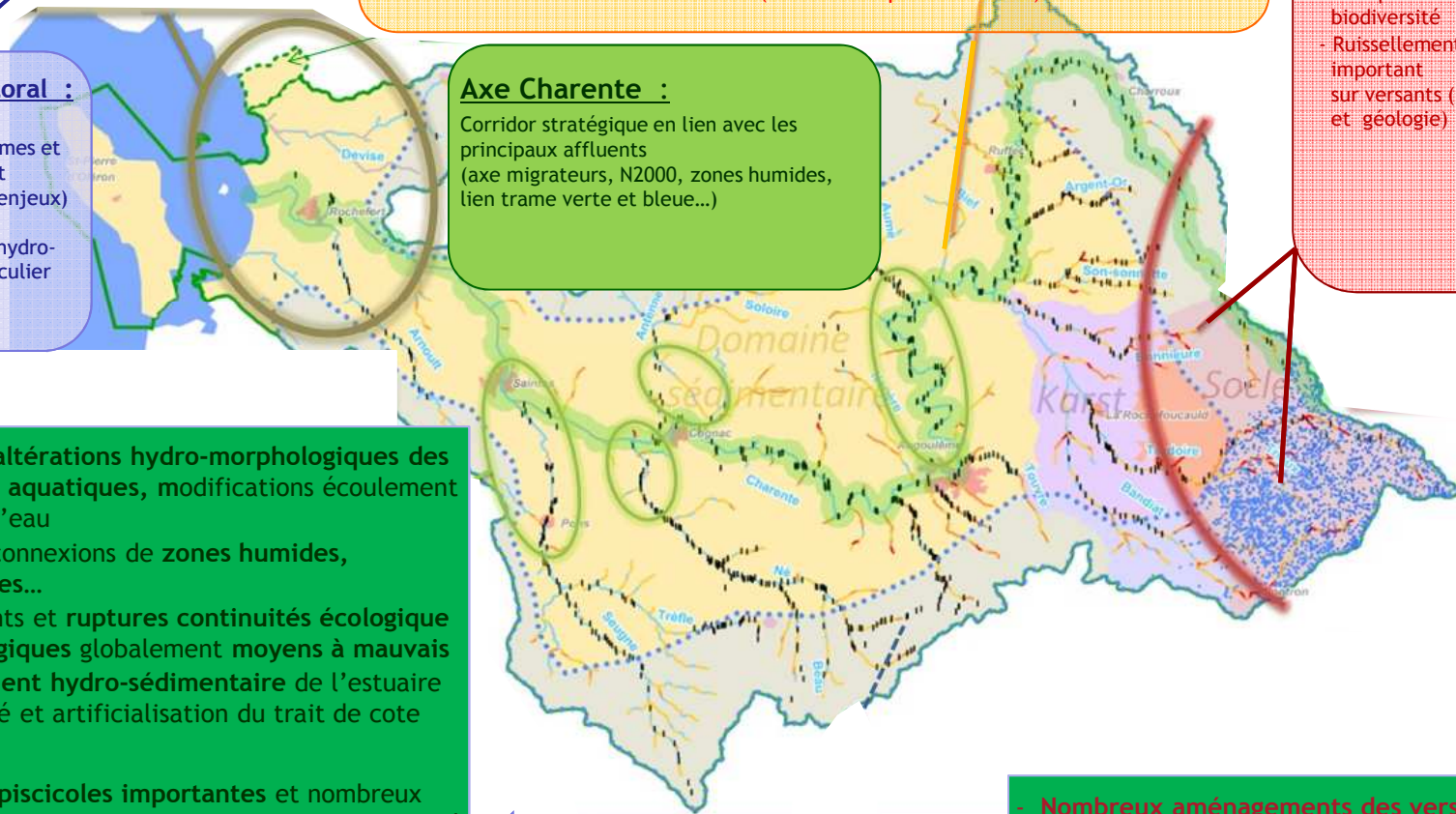
Corridor stratégique en lien avec les principaux affluents (axe migrateurs, N2000, zones humides, lien trame verte et bleue...)

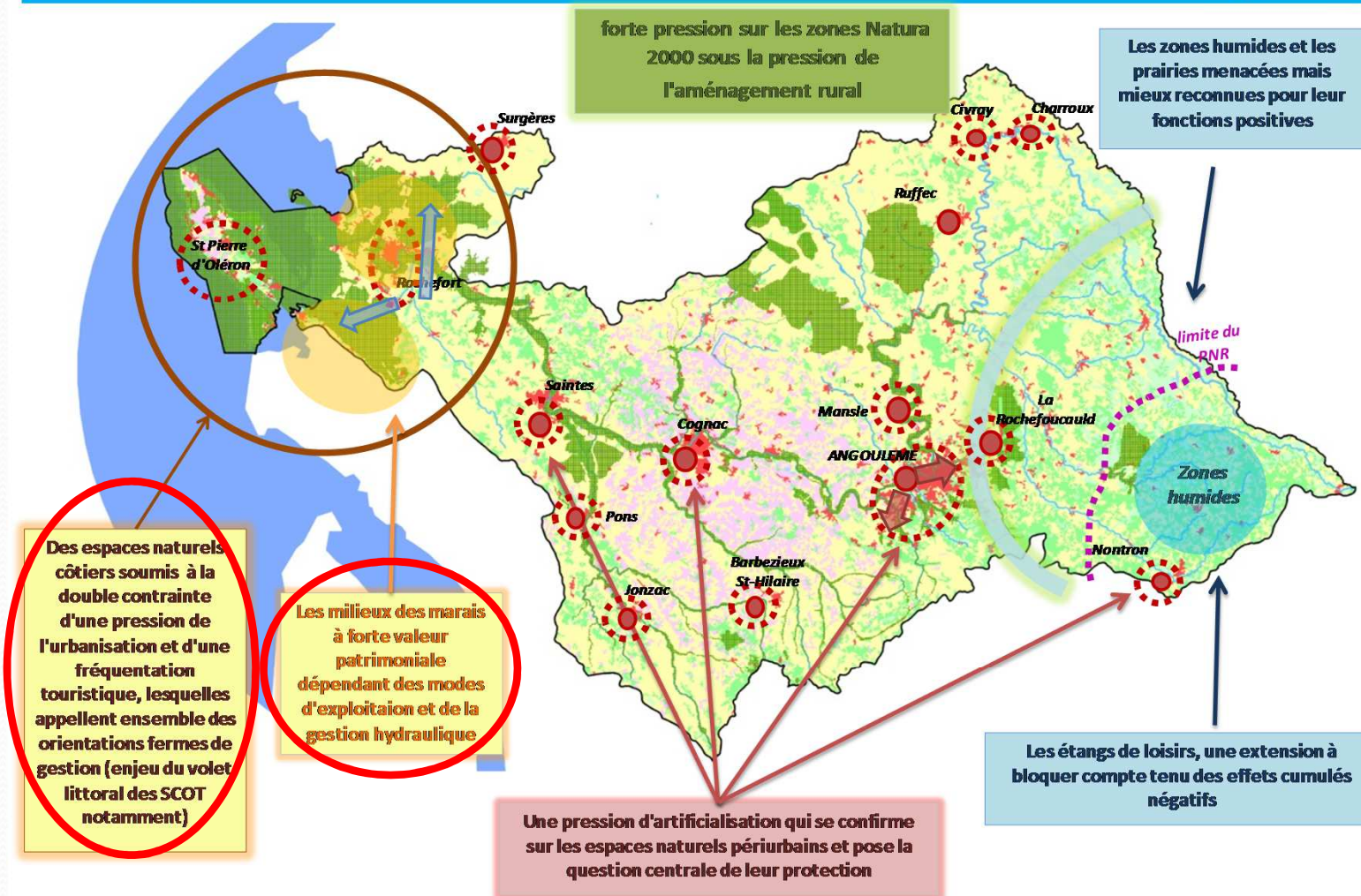
- Nombreuses altérations hydro-morphologiques des milieux aquatiques, modifications écoulement lignes d'eau
- Pertes ou déconnexions de zones humides, ripisylves...
- Cloisonnements et ruptures continuités écologique
- Indices biologiques globalement moyens à mauvais
- Fonctionnement hydro-sédimentaire de l'estuaire perturbé et artificialisation du trait de cote

Mais

- potentialités piscicoles importantes et nombreux sites naturels d'intérêts (N2000, ZNIEFF...) et à fortes potentialités (biodiversité, épuration des eaux, champs d'expansion des crues...)
- richesse et spécificité des écosystèmes littoraux et de marais

- Nombreux aménagements des versants :
- Défaut de gestion ouvrages hydrauliques
- Méconnaissance réglementations/obligations
- Pressions économique, foncière et agricole
- Présence d'espèces envahissantes





□ Périmètre du SAGE

■ Zone Natura 2000

⊙ Extension de la périurbanisation

Carte des associations syndicales de marais

+ assistance technique (UNIMA, FMA, Ifremer...)

Carte Syndicats de rivières

+ assistance technique (départements, syndicats mbtes...)

Une couverture encore incomplète

- Tous les sous-bassins ne sont pas couverts
- Les têtes de bassin généralement pas couvertes
- Les versants sont très peu couverts

Une couverture qui reste hétérogène

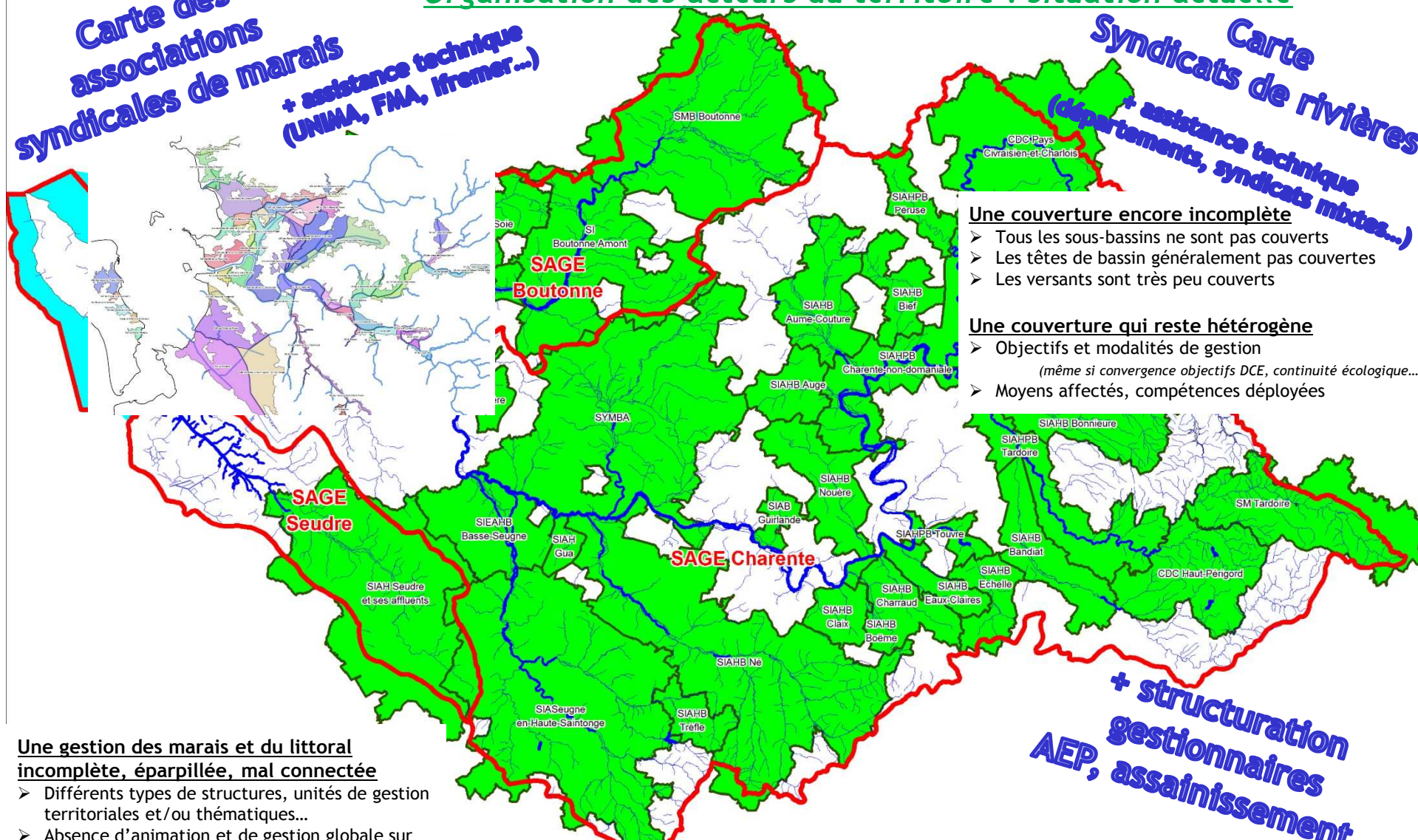
- Objectifs et modalités de gestion (même si convergence objectifs DCE, continuité écologique...)
- Moyens affectés, compétences déployées

Une gestion des marais et du littoral incomplète, éparpillée, mal connectée

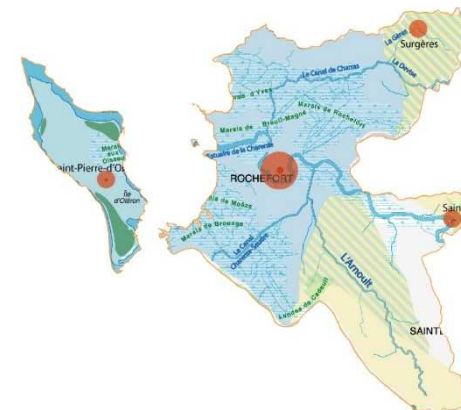
- Différents types de structures, unités de gestion territoriales et/ou thématiques...
- Absence d'animation et de gestion globale sur l'ensemble des marais et de leurs usages
- Absence de gestion de l'interface avec l'amont du bassin, le littoral et le secteur maritime

+ structuration gestionnaires AEP, assainissement...

L'essentiel du linéaire des cours d'eau est privé avec un poids croissant des collectivités gestionnaires.



Commission géographique Marais - Littoral



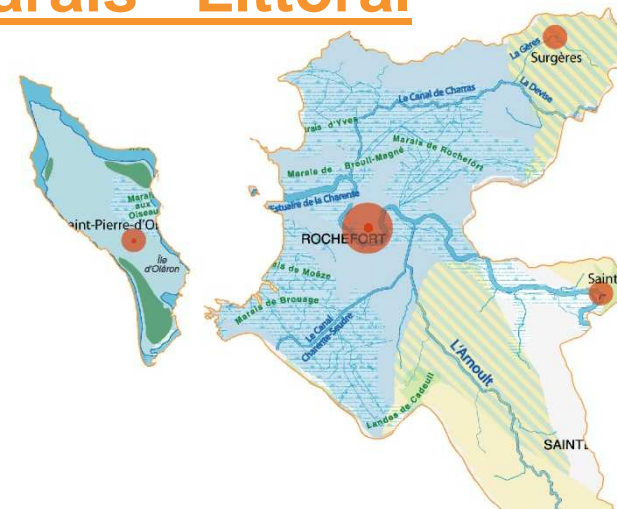
3 - Enjeux et objectifs du SAGE globaux et territorialisés

ENJEUX : *Ce qui est en jeu...*
Ce qu'il y a à perdre ou à gagner d'important...
Le périmètre thématique du SAGE Charente.

| ENJEUX Globaux (validés par la CLE) | <u>ESTUAIRE, MARAIS, LITTORAL,</u> <u>MER</u> du pertuis d'Antioche | <u>RESEAU hydrographique</u> (lit mineur + lit majeur + nappe d'accompagnement) | <u>PLAINES sédimentaires</u> (versants et eaux souterraines) |
|--|---|---|--|
| Les activités et les usages | tourisme, zones de baignade, conchyliculture, élevage, céréaliculture, chasse... | céréaliculture, sylviculture, maraichage, prairie en concurrence, ripisylve variable industries et ports de commerce (Rochefort) tourisme fluvial | bois et prairies relictuels céréaliculture intensive + maraichage, vigne... |
| La sécurité des personnes et biens | habitat densifié (saisonnier) exposé au risques submersion côtière et sanitaire (baignade...) secteur à enjeux : le littoral bâti, les îles | habitat dense : villes et bourgs exposés au risque inondation fluviale et/ou submersion marine Secteur à enjeux : Rochefort Saint-Savinien, Surgères | habitat dispersé écoulements superficiels hivernaux accélérés vers l'aval |
| La disponibilité des ressources en eau | bénéfice du soutien d'étiage par retenues Lavaud et Mas-Chaban ressources hydriques entièrement dépendantes de l'amont du bassin, également impactées par rejets locaux | bénéfice du soutien d'étiage par retenues Lavaud et Mas-Chaban + Touvre ressources AEP stratégiques de Charente et Charente-Maritime | infiltration et recharge des zones humides en versants diminuées |
| L'état des milieux | interfaces hydrologiques multiples biodiversité remarquable (marais, estuaire...) marées vertes sur Oléron connaissances encore lacunaires des fonctionnements | interfaces hydrologiques multiples biodiversité remarquable (grande mulette...) connaissances encore lacunaires des fonctionnements | paysage "simplifié", zones tampon détruites (relictuelles) : bocage, haies, prairie, zones humides... |
| L'état des eaux | connaissances et descripteurs encore lacunaires, dispersés, à valoriser indicateurs de gestion et objectifs encore mal définis sur les marais impacts d' effluents urbains et portuaires (pluvial) flux pollutions diffuses (nitrates, pesticides...) | impacts potentiels d' effluents urbains et industriels (pluvial) flux pollutions diffuses (nitrates, pesticides...) limités par autoépuration | impacts potentiels d'effluents domestiques (ANC) intrants de pollutions diffuses (nitrates, pesticides...) |
| La gouvernance de bassin | interSAGE Boutonne, Seudre, Gironde, Sèvre Niortaise (...) potentiel couverture de gestionnaires locaux des marais très morcelée (Associations syndicales) accompagnement structurel sur les marais : UNIMA accompagnement structurel sur le littoral (<i>à venir</i>) : PNM ? | couverture en gestionnaires locaux (syndicats) incomplète (Arnoult, petits affluents du fleuve, sources et têtes de réseau...) accompagnement structurel : CATER 17, UNIMA | couverture en gestionnaires locaux quasi-inexistante quasi-absence d'accompagnement structurel |

3 - Enjeux et objectifs du SAGE globaux et territorialisés

Echanges

**OBJECTIFS :***Ce que l'on veut...**Les buts que l'on se donne à atteindre...**L'ambition du SAGE Charente.*

| OBJECTIFS Globaux <i>(validés par la CLE)</i> | ESTUAIRE, MARAIS, LITTORAL, MER <i>du pertuis d'Antioche</i> | RESEAU hydrographique <i>(lit mineur + lit majeur + nappe d'accompagnement)</i> | PLAINES sédimentaires <i>(versants et eaux souterraines)</i> |
|---|--|---|---|
| ➤ Préservation et restauration des fonctionnalités des zones tampon et des milieux aquatiques | préservation, restauration et optimisation des fonctionnalités des marais rétro littoraux , de l'estuaire, du littoral et des milieux aquatiques associés | préservation et restauration des fonctionnalités des zones tampon, milieux aquatiques et rivières | restauration des fonctionnalités des zones tampon |
| ➤ Réduction durable des risques d'inondation et de submersion | préservation, restauration et gestion des capacités de stockage temporaire des eaux de crues ou de submersion dans les marais entretien de la culture du risque submersions diminution de la vulnérabilité des habitations et activités qui lui sont soumises | préservation et restauration des capacités de ralentissement dynamique , des zones d'expansion des crues dans la gestion et l'entretien des zones tampon, milieux aquatiques et rivières entretien de la culture du risque inondations diminution de la vulnérabilité des habitations et activités qui lui sont soumises | restauration des capacités de ralentissement dynamique pour prévenir les inondations en aval dans les vallées |
| ➤ Adéquation entre besoins et ressources disponibles en eau | gestion équilibrée pour les milieux et les usages entre <ul style="list-style-type: none"> ressources issues du bassin fluvial besoins et ressources dans les marais littoraux besoins du littoral | préservation du fleuve comme ressource stratégique : <ul style="list-style-type: none"> pour l'alimentation en eau potable en Charente et Charente-Maritime, vis-à-vis des impacts sur les milieux et usages estuariens, littoraux et maritimes | restauration des capacités d'infiltration et de recharge des nappes souterraines et des zones tampon sur les versants |
| ➤ Bon état des eaux et des milieux aquatiques <i>(quantitatif, chimique, écologique et sanitaire)</i> | préservation et restauration du bon état des masses d'eau de transition et littorales et des milieux aquatiques associés définition et atteinte d'objectifs d'état des eaux des marais adapté aux milieux et usages locaux | préservation et restauration du bon état des masses d'eau , des milieux aquatiques et de l' état sanitaire comme ressource pour l'eau potable et les usages | restauration des capacités épuratoires et réduction des flux de pollutions diffuses depuis des versants |
| ➤ Projet cohérent et solidaire de gestion de l'eau à l'échelle du bassin de la Charente | adaptation de la gouvernance locale aux évolutions du territoire et de la multiplicité des enjeux et interfaces fonctionnelles pérennisation et valorisation de l'accompagnement structurel organisation et coordination des gestionnaires locaux et articulation avec l'échelle du bassin | complément de couverture en gestionnaires locaux (Arnoult, petits affluents du fleuve...) pérennisation et valorisation de l'accompagnement structurel organisation et coordination des gestionnaires locaux et articulation avec l'échelle du bassin | mise en place des gestionnaires locaux mise en place, pérennisation et valorisation de l'accompagnement structurel organisation et coordination des gestionnaires locaux et articulation avec l'échelle du bassin |

Commission géographique Marais - Littoral

4 - Orientations et mesures

➤ DES ORIENTATIONS DE GOUVERNANCE :

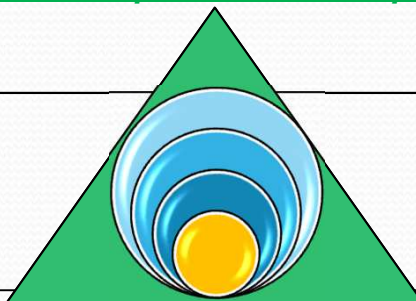
Comment on s'organise...

Comment on associe les acteurs...

Comment on valorise les actions...

Pour mettre en œuvre les dispositions techniques du SAGE Charente.

L'organisation du SAGE Charente.



➤ DES ORIENTATIONS TECHNIQUES :

Ce que l'on doit faire...

Quelles actions sont favorisées...

Avec quels moyens et quelles compétences...

Pour répondre aux objectifs du SAGE Charente.

Le contenu technique du SAGE Charente.



*A décliner
A hiérarchiser
A organiser...
localement*

*Ateliers thématiques
en tables rondes
cet après-midi*



➤ DES ORIENTATIONS DE GOUVERNANCE :

Comment on s'organise...

Comment on associe les acteurs...

Comment on valorise les actions...

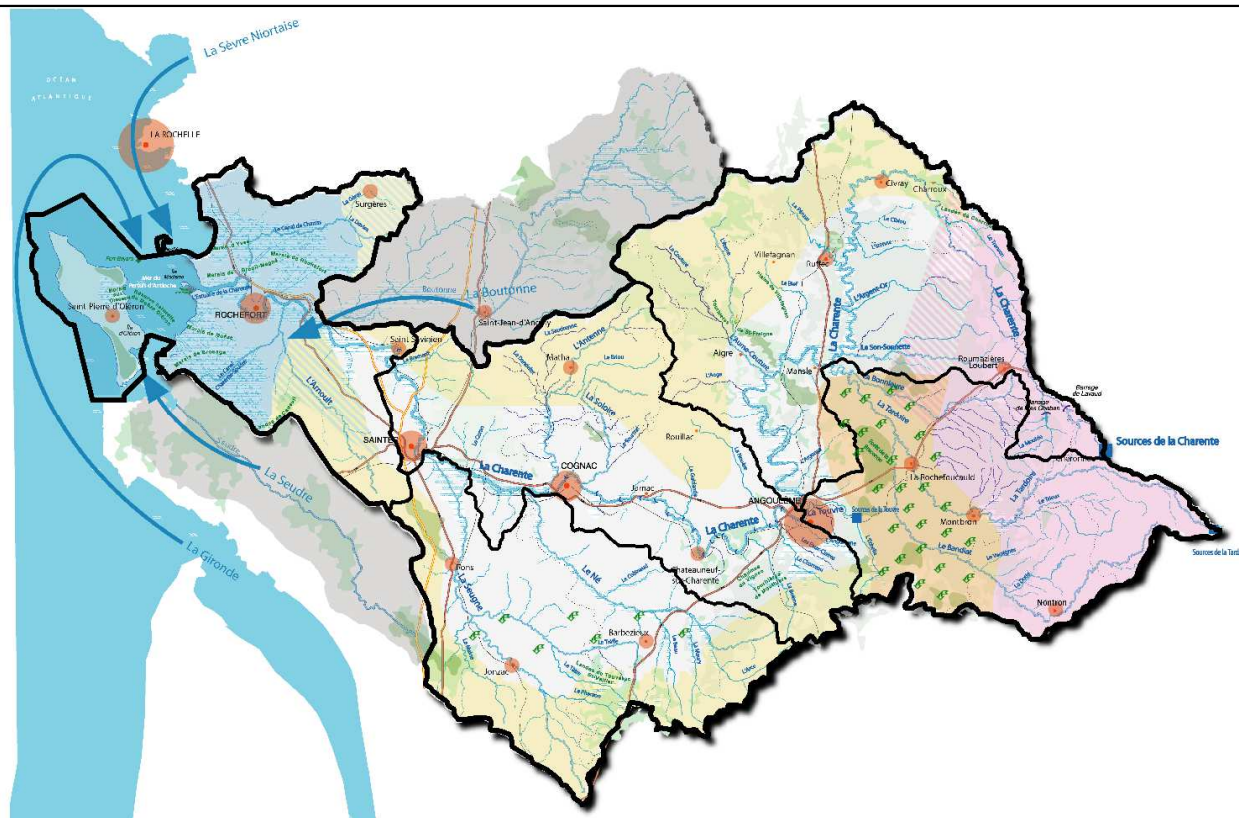
Pour mettre en œuvre les dispositions techniques du SAGE Charente.

L'organisation du SAGE Charente.

**Sur les versants des plaines
sédimentaires**

Orientations

- Accompagner la maîtrise d'ouvrage pour des actions sur les versants
- Sensibiliser localement sur le rôle des aménagements en versants vis-à-vis de l'eau et les milieux aquatiques



➤ **DES ORIENTATIONS DE GOUVERNANCE :**

Comment on s'organise...

Comment on associe les acteurs...

Comment on valorise les actions...

Pour mettre en œuvre les dispositions techniques du SAGE Charente.

L'organisation du SAGE Charente.

**Sur les versants des plaines
sédimentaires**

Orientations

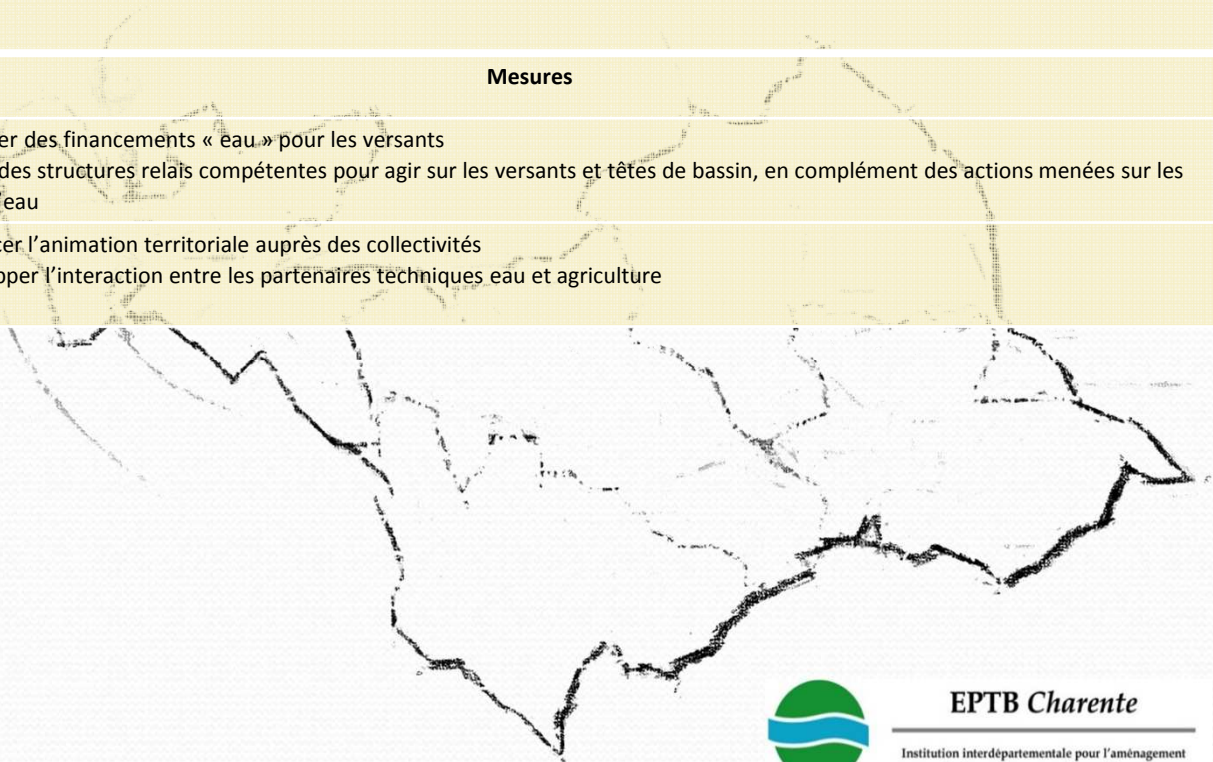
Mesures

➤ **Accompagner la maîtrise d'ouvrage pour des actions sur les versants**

- Mobiliser des financements « eau » pour les versants
- Définir des structures relais compétentes pour agir sur les versants et têtes de bassin, en complément des actions menées sur les cours d'eau

➤ **Sensibiliser localement sur le rôle des aménagements en versants vis-à-vis de l'eau et les milieux aquatiques**

- Renforcer l'animation territoriale auprès des collectivités
- Développer l'interaction entre les partenaires techniques eau et agriculture



EPTB Charente

Institution interdépartementale pour l'aménagement du fleuve Charente et de ses affluents

➤ **DES ORIENTATIONS DE GOUVERNANCE :**

Comment on s'organise...

Comment on associe les acteurs...

Comment on valorise les actions...

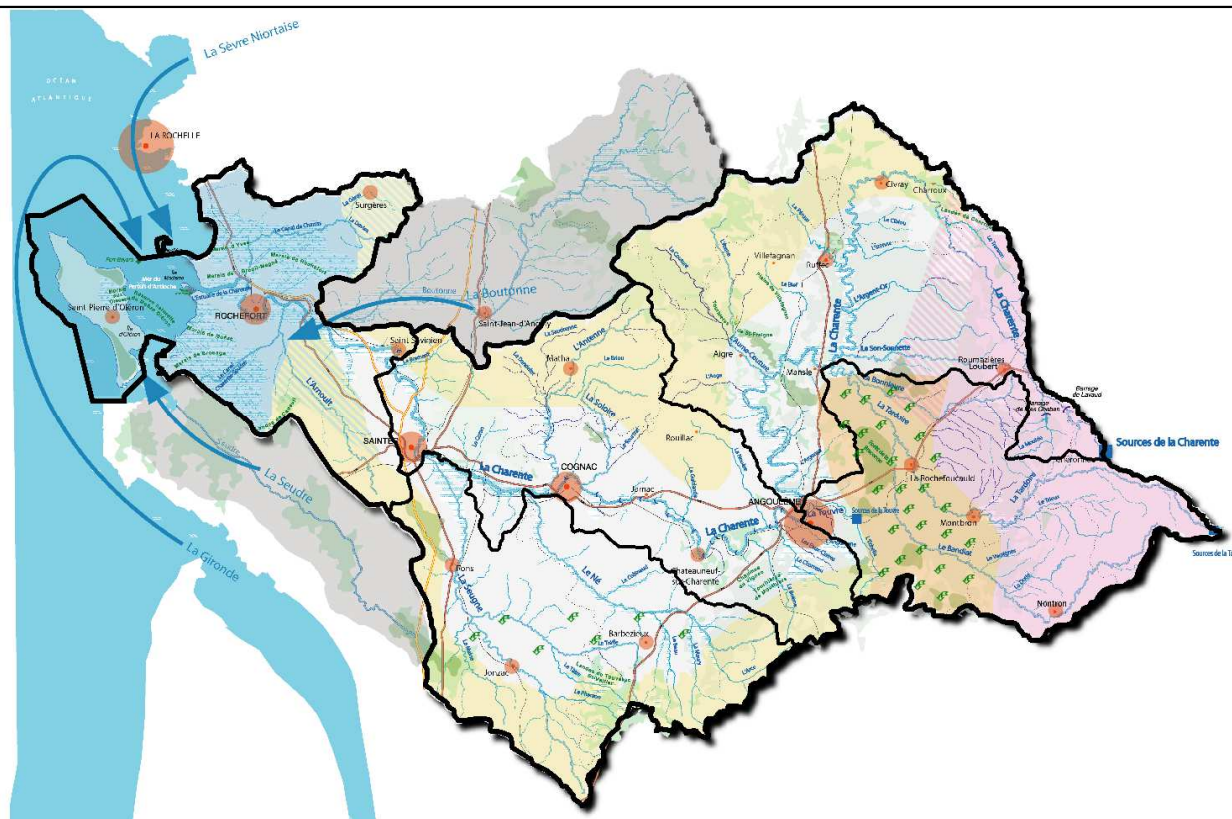
Pour mettre en œuvre les dispositions techniques du SAGE Charente.

L'organisation du SAGE Charente.

A l'échelle du grand bassin Charente

Orientations

- Proposer une organisation cohérente des collectivités gestionnaires du grand cycle de l'eau
- Développer les ressources nécessaires à l'accompagnement des structures gestionnaires et des collectivités
- Faciliter les coopérations avec les professionnels au profit de la ressource en eau
- Mutualiser les outils de communication, avoir une stratégie de communication « de bassin »



Commission géographique Marais - Littoral

4 - Orientations et mesures

➤ DES ORIENTATIONS DE GOUVERNANCE :

Comment on s'organise...

Comment on associe les acteurs...

Comment on valorise les actions...

Pour mettre en œuvre les dispositions techniques du SAGE Charente.

L'organisation du SAGE Charente.

| A l'échelle du grand bassin Charente | |
|---|---|
| Orientations | Mesures |
| ➤ Proposer une organisation cohérente des collectivités gestionnaires du grand cycle de l'eau | <ul style="list-style-type: none"> ▪ Définir le rôle et les missions de l'EPTB dans la gestion du grand cycle de l'eau à l'échelle du grand bassin Charente-Boutonne ▪ Poser les découpages géographiques pertinents pour la mise en œuvre de la compétence GEMAPI (syndicalisation) |
| ➤ Développer les ressources nécessaires à l'accompagnement des structures gestionnaires et des collectivités | <ul style="list-style-type: none"> ▪ Etablir un référentiel partagé sur l'ensemble des plans, programmes et contrats en cours ▪ Couvrir le bassin Charente par l'ingénierie, l'assistance technique et administrative, et la coordonner (grand cycle de l'eau) ▪ Apporter un appui aux collectivités sur l'interaction eau / urbanisme |
| ➤ Faciliter les coopérations avec les professionnels au profit de la ressource en eau | <ul style="list-style-type: none"> ▪ Faciliter les coopérations avec les professionnels au profit de la ressource en eau : avec les usages commerciaux, industriels, artisanaux / avec l'agriculture et la sylviculture / avec les activités productrices littorales ▪ Communiquer collectivement autour d'un enjeu partagé: gestion durable de l'eau |
| ➤ Mutualiser les outils de communication, avoir une stratégie de communication « de bassin » | <ul style="list-style-type: none"> ▪ Etablir une politique, une stratégie de communication à l'échelle du grand bassin Charente et en inter-SAGE |



Commission géographique Marais - Littoral 4 - Orientations et mesures

➤ DES ORIENTATIONS DE GOUVERNANCE :

Comment on s'organise...

Comment on associe les acteurs...

Comment on valorise les actions...

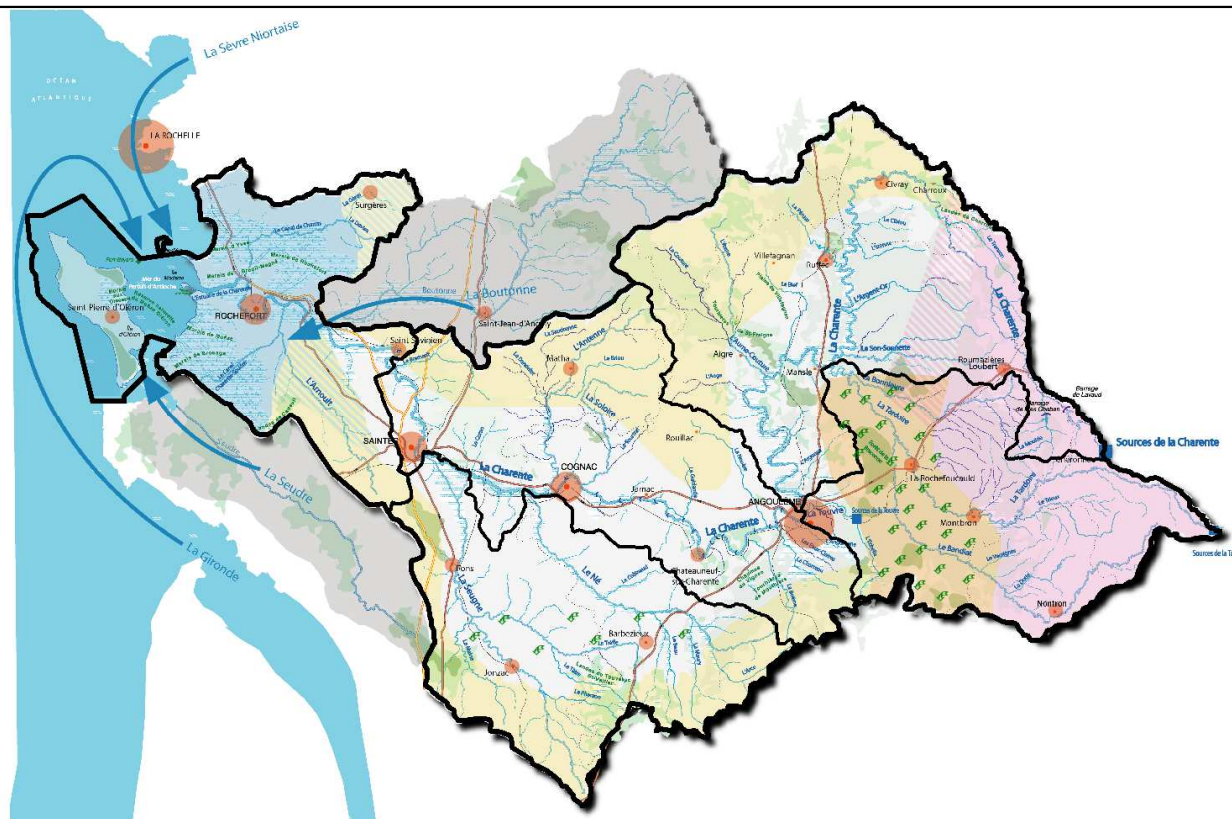
Pour mettre en œuvre les dispositions techniques du SAGE Charente.

L'organisation du SAGE Charente.

A des échelles inter-SAGE

Orientations

- Assurer une gouvernance et une animation inter-SAGE
- Traiter certains sujets spécifiques à l'échelle inter-SAGE



Commission géographique Marais - Littoral

4 - Orientations et mesures

➤ DES ORIENTATIONS DE GOUVERNANCE :

Comment on s'organise...

Comment on associe les acteurs...

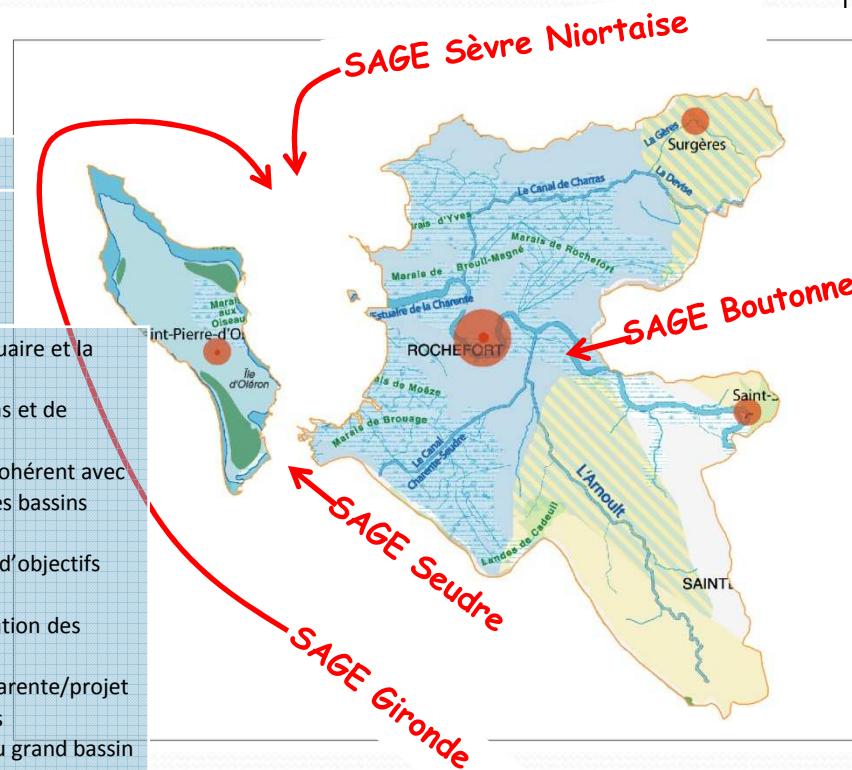
Comment on valorise les actions...

Pour mettre en œuvre les dispositions techniques du SAGE Charente.

L'organisation du SAGE Charente.

A des échelles inter-SAGE

| Orientations | Mesures |
|--|---|
| ➤ Assurer une gouvernance et une animation inter-SAGE | <ul style="list-style-type: none"> • Identifier les sujets sur lesquels la CLE du SAGE Charente peut se positionner en tant que coordonnateur de l'inter-SAGE • Accompagnement spécifique des communes/intercommunalités où plusieurs SAGE s'appliquent |
| ➤ Traiter certains sujets spécifiques à l'échelle inter-SAGE | <ul style="list-style-type: none"> • Progresser collectivement sur les connaissances concernant l'estuaire et la mer des Pertuis • Contribuer à l'effort collectif de maîtrise des apports de pollutions et de gestion des apports d'eau douces à la Mer des Pertuis • Relayer vers le bassin Boutonne un niveau d'effort équitable et cohérent avec celui consenti par les partenaires du bassin Charente et des autres bassins côtiers sur la réduction des pollutions • Prévenir l'apparition de l'eutrophisation côtière par la définition d'objectifs maîtrisés d'apports de nutriments depuis les estuaires et la cote • Promouvoir auprès des collectivités locales littorales la mutualisation des démarches et retours d'expérience techniques • Organiser la répartition des missions /sujets techniques SAGE Charente/projet de Parc Naturel Marin, en cohérence avec les autres SAGE côtiers • Améliorer les connaissances sur la genèse des crues à l'échelle du grand bassin versant (inter-SAGE) • Favoriser le rapprochement pour l'adaptation au changement climatique (même type de climat) • Rappel stratégique sur la gestion Inter-SAGE de l'étiage: le PGE constitue déjà une mesure inter-SAGE entre Charente et Boutonne |



EPTB Charente

Institution interdépartementale pour l'aménagement du fleuve Charente et de ses affluents

Commission géographique Marais - Littoral

4 - Orientations et mesures

➤ DES ORIENTATIONS DE GOUVERNANCE :

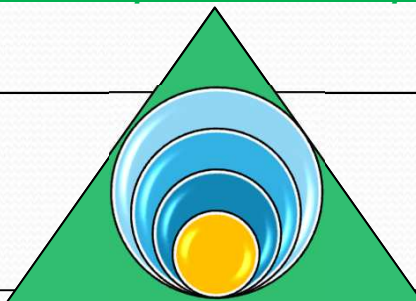
Comment on s'organise...

Comment on associe les acteurs...

Comment on valorise les actions...

Pour mettre en œuvre les dispositions techniques du SAGE Charente.

L'organisation du SAGE Charente.



➤ DES ORIENTATIONS TECHNIQUES :

Ce que l'on doit faire...

Quelles actions sont favorisées...

Avec quels moyens et quelles compétences...

Pour répondre aux objectifs du SAGE Charente.

Le contenu technique du SAGE Charente.



*A décliner
A hiérarchiser
A organiser...
localement*

*Ateliers thématiques
en tables rondes
cet après-midi*



12H30 - 13H30

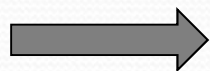


Pause déjeuner









**Ateliers thématiques
en tables rondes
cet après-midi**



Rotation des tables rondes

- ⇒ Chaque participant est affecté à 1 des 4 groupes de couleur (   )
- ⇒ Chaque groupe tourne sur 4 tables rondes thématiques (1 ou 2 animateurs référents / table)
 - *Prévention des inondations et aménagements des versants*
 - *Gestion et prévention du manque d'eau en étiage*
 - *Gestion des intrants et rejets polluants*
 - *Gestion des milieux aquatiques*
- ⇒ Rotation des groupes toutes les ½ heures
 - ❖ Proposition de mesures regroupées en orientations et localisées sur les zonages de la commission
 - ❖ Echanges dans le groupe et avec les animateurs autour des mesures proposées, remarques...
 - ❖ Hiérarchisation individuelle des mesures proposées (7 gommettes à distribuer/participant/table thématique)
 - ❖ Synthèse partielle / groupe / table thématique par les animateurs
- ⇒ Pause café
- ⇒ Synthèse finale / table thématique pour la commission par les animateurs



A - PRÉVENTION DES INONDATIONS ET AMÉNAGEMENT SUR LES VERSANTS

Territoire du SAGE Charente

Orientations

- Organiser la cohérence des périmètres de travail
- Informer et sensibiliser pour prévenir les inondations

Versants sédimentaires

Orientations

- Impulser une stratégie d'aménagement sur les versants
- Définir des préconisations de gestion sur les versants
- Préserver et restaurer les éléments du paysage

Zones urbaines, périphéries et voiries

Orientations

- Prévenir et gérer les écoulements d'eaux pluviales et leurs impacts

Socle granitique

Orientations

- Préciser une stratégie de préservation sur les versants
- Définir des préconisations de gestion sur les versants
- Préserver les éléments du paysage

Estuaire, Marais, Littoral, mer du pertuis d'Antioche

Orientations

- Informer et sensibiliser pour entretenir la culture du risque de submersion
- Aménager les zones à enjeux pour diminuer l'impact des inondations
- Planifier l'aménagement durable du littoral
- Protéger des submersions marines
- Organiser la cohérence des périmètres de travail (PAPI)

Réseau hydrographique

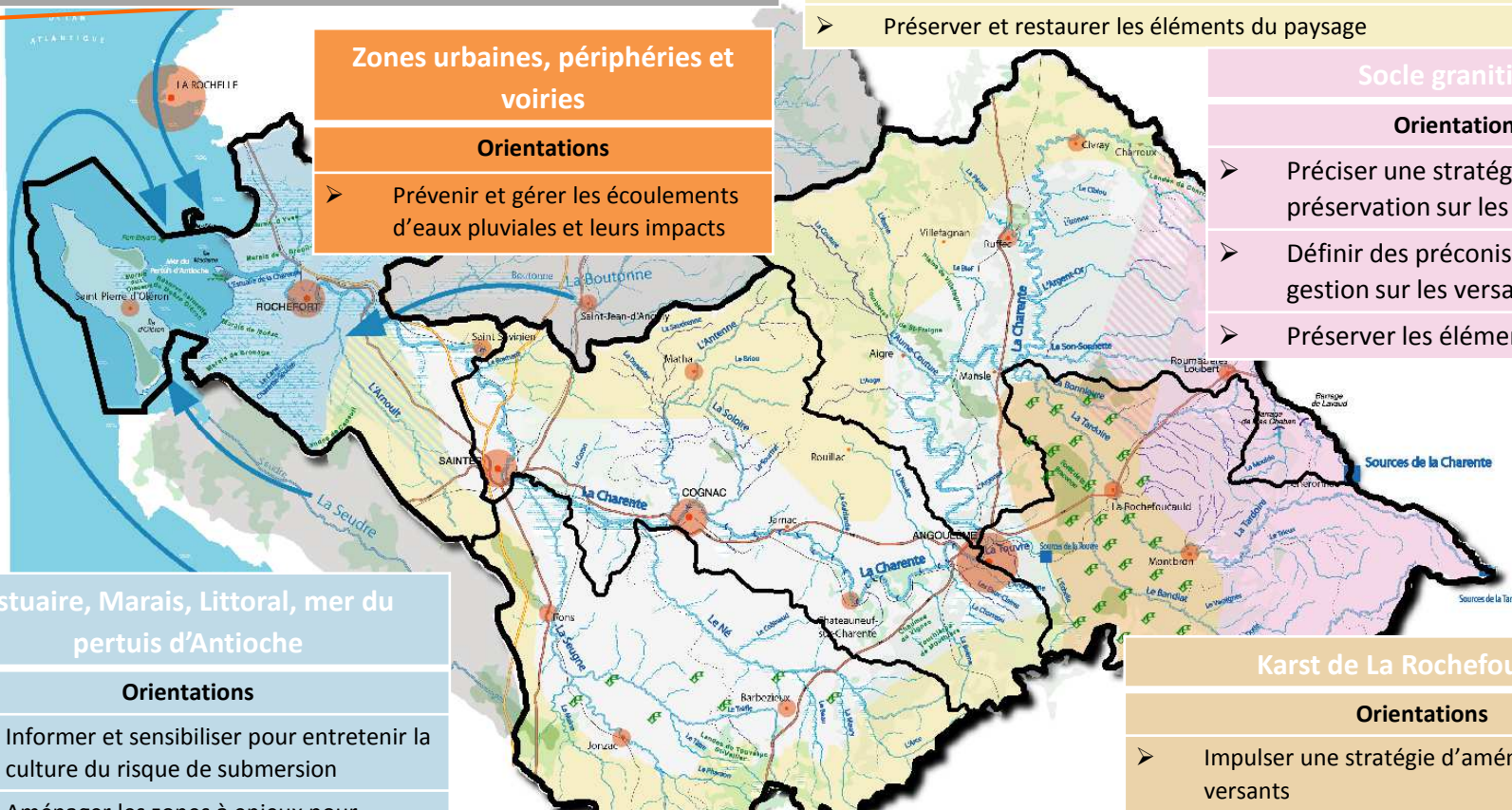
Orientations

- Informer et sensibiliser pour entretenir la culture du risque d'inondation
- Favoriser les zones d'expansion des crues
- Aménager les zones à enjeux pour diminuer l'impact des inondations

Karst de La Rochefoucauld

Orientations

- Impulser une stratégie d'aménagement sur les versants
- Définir des préconisations de gestion sur les versants
- Préserver et restaurer les éléments du paysage



EPTB Charente

Institution interdépartementale pour l'aménagement du fleuve Charente et de ses affluents

A - PRÉVENTION DES INONDATIONS ET AMÉNAGEMENT SUR LES VERSANTS

Territoire du SAGE Charente

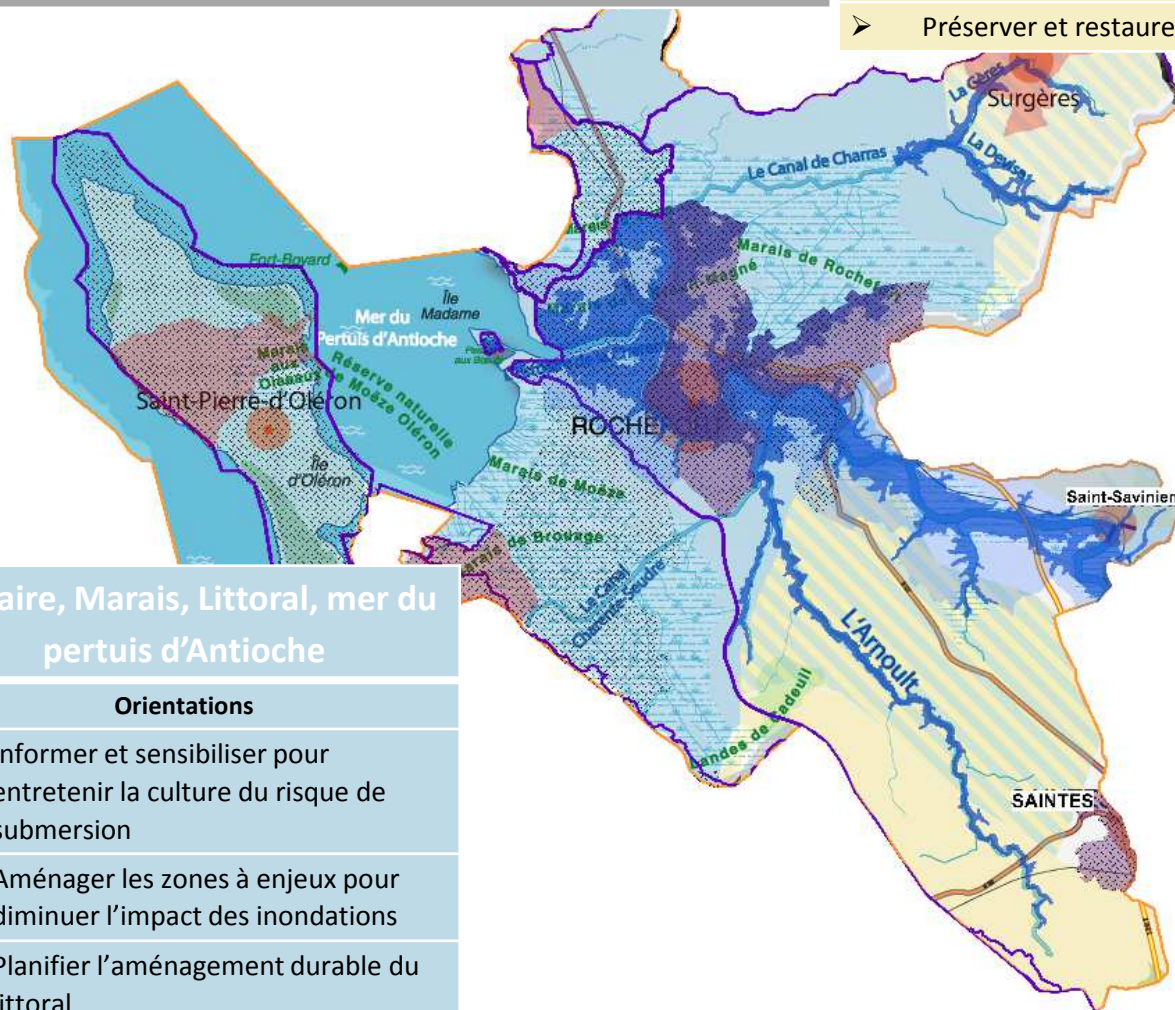
Orientations

- Organiser la cohérence des périmètres de travail
- Informer et sensibiliser pour prévenir les inondations

Versants sédimentaires

Orientations

- Impulser une stratégie d'aménagement sur les versants
- Définir des préconisations de gestion sur les versants
- Préserver et restaurer les éléments du paysage



Réseau hydrographique

Orientations

- Informer et sensibiliser pour entretenir la culture du risque d'inondation
- Favoriser les zones d'expansion des crues
- Aménager les zones à enjeux pour diminuer l'impact des inondations

Estuaire, Marais, Littoral, mer du pertuis d'Antioche

Orientations

- Informer et sensibiliser pour entretenir la culture du risque de submersion
- Aménager les zones à enjeux pour diminuer l'impact des inondations
- Planifier l'aménagement durable du littoral
- Protéger des submersions marines
- Organiser la cohérence des périmètres de travail (PAPI)

Zones urbaines, périphéries et voiries

Orientations

- Prévenir et gérer les écoulements d'eaux pluviales et leurs impacts



EPTB Charente

Institution interdépartementale pour l'aménagement du fleuve Charente et de ses affluents

B - GESTION ET PRÉVENTION DU MANQUE D'EAU À L'ÉTIAGE

Territoire du SAGE Charente

Orientations

- Améliorer et partager la connaissance
- Développer des filières agricoles adaptées aux ressources hydriques (disponible)
- Optimiser les réserves naturelles et artificielles
- Assurer la gestion cohérente de l'étiage
- Pérenniser et valoriser le cadre collectif

Versants sédimentaires

Orientations

- Définir des objectifs quantitatifs des masses d'eau souterraines et de transition

Réseau hydrographique

Orientations

- Définir des objectifs de débits en période d'étiage

Estuaire, Marais, Littoral, mer du pertuis d'Antioche

Orientations

- Améliorer et valoriser les connaissances à l'échelle de l'estuaire au niveau quantitatif
- Favoriser une meilleure gestion quantitative pour limiter l'étiage
- Mettre en place une station de mesure quantitative à l'estuaire de la Charente

Zones urbaines, périphéries et voiries

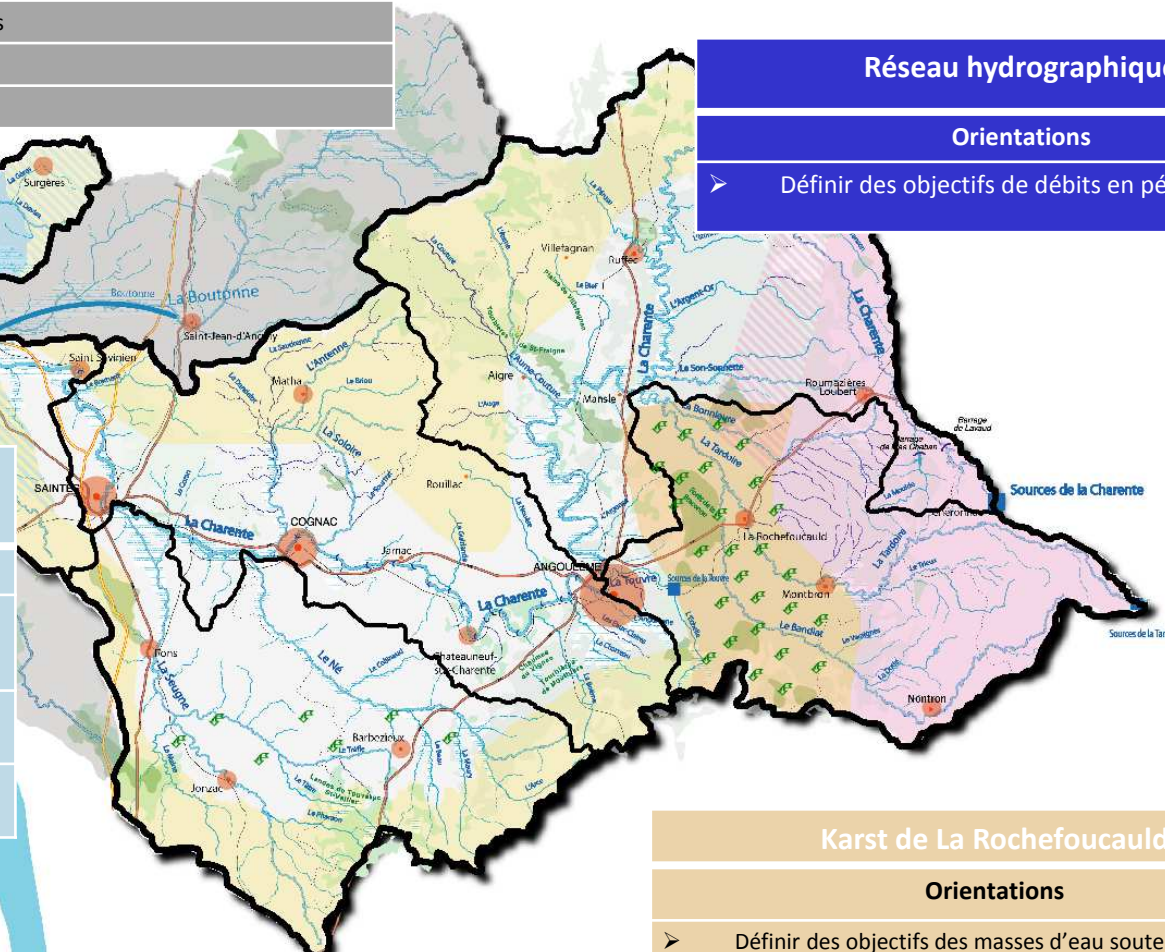
Orientations

- Développer les économies d'eau

Karst de La Rochefoucauld

Orientations

- Définir des objectifs des masses d'eau souterraines et de transition



B - GESTION ET PRÉVENTION DU MANQUE D'EAU À L'ÉTIAGE

Territoire du SAGE Charente

Orientations

- Améliorer et partager la connaissance
- Développer des filières agricoles adaptées aux ressources hydriques (disponible)
- Optimiser les réserves naturelles et artificielles
- Assurer la gestion cohérente de l'étiage
- Pérenniser et valoriser le cadre collectif

Versants sédimentaires

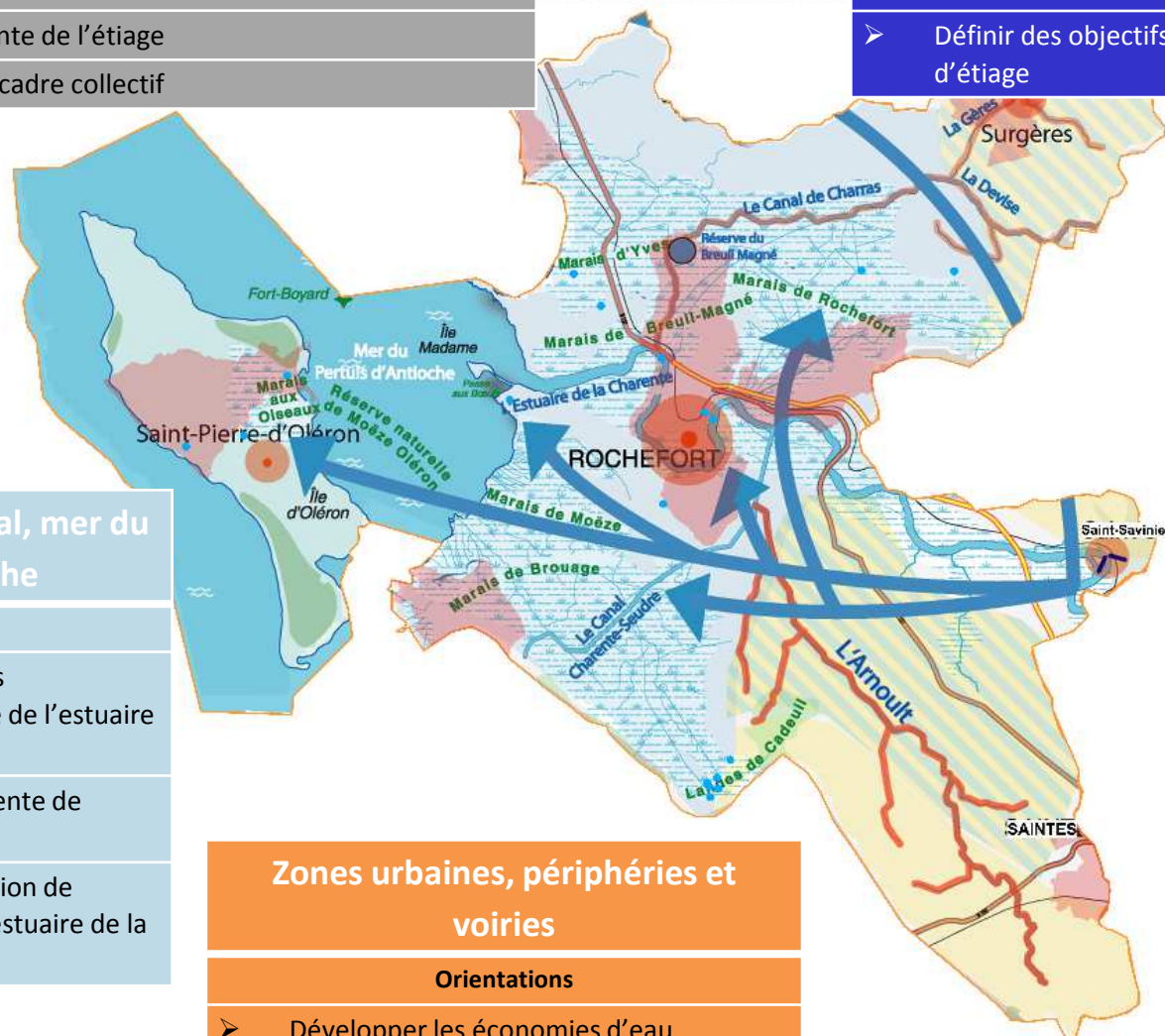
Orientations

- Définir des objectifs quantitatifs des masses d'eau souterraines et de transition

Réseau hydrographique

Orientations

- Définir des objectifs de débits en période d'étiage



Estuaire, Marais, Littoral, mer du pertuis d'Antioche

Orientations

- Améliorer et valoriser les connaissances à l'échelle de l'estuaire au niveau quantitatif
- Assurer la gestion cohérente de l'étiage
- Mettre en place une station de mesure quantitative à l'estuaire de la Charente

Zones urbaines, périphéries et voiries

Orientations

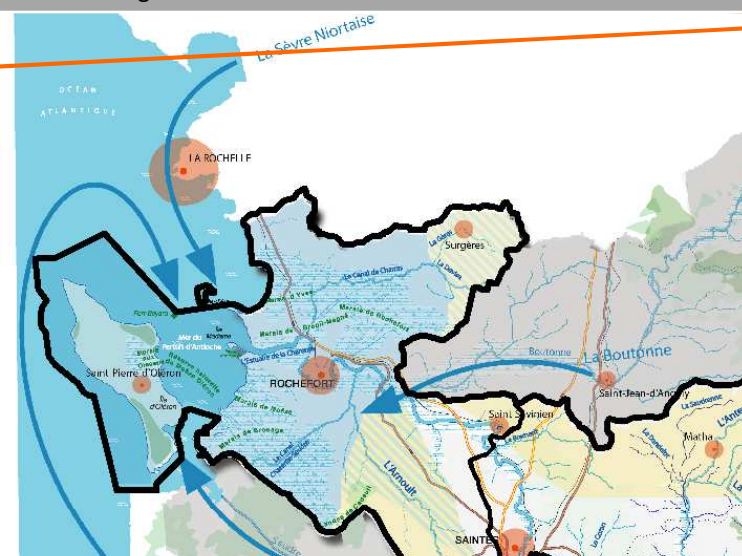
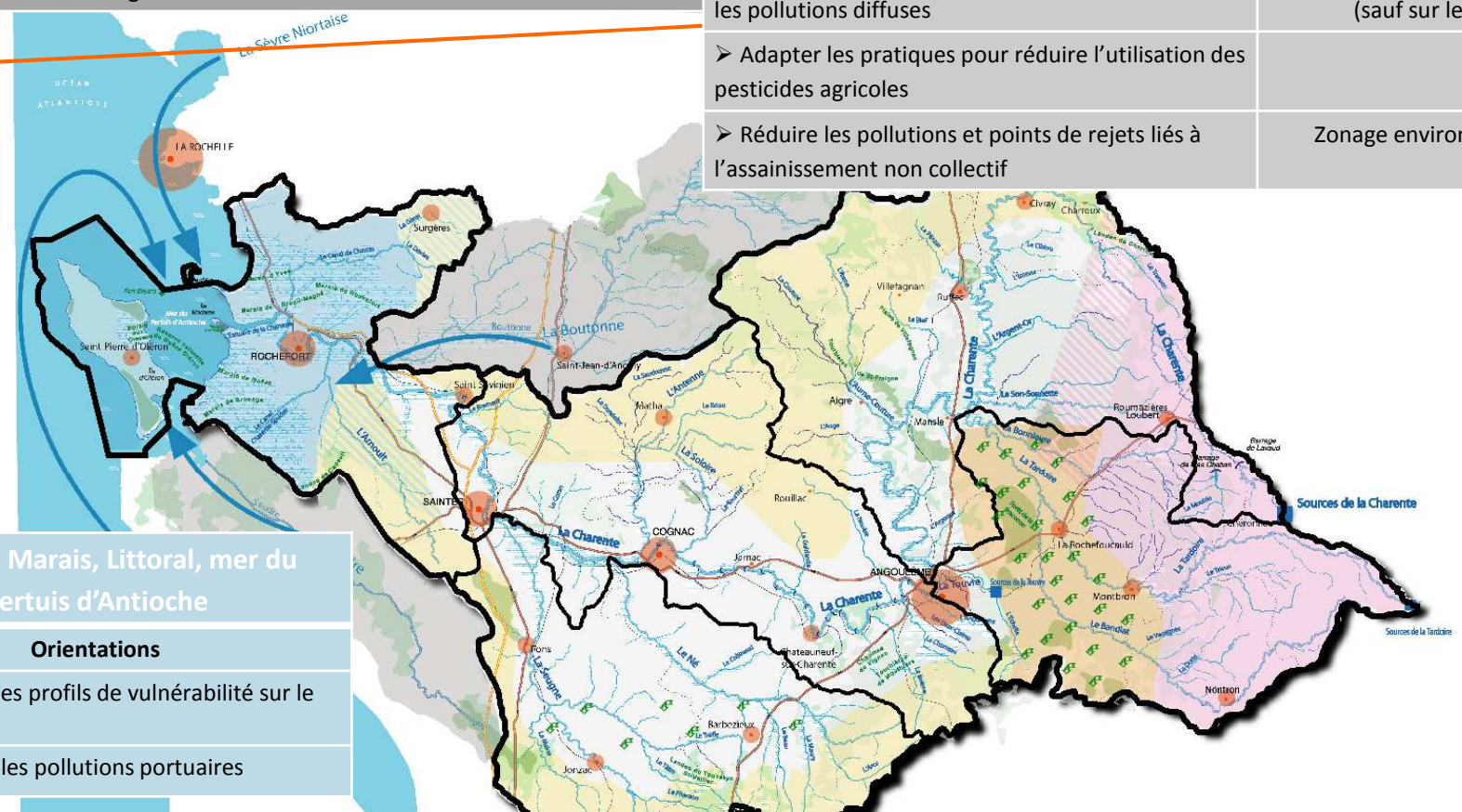
- Développer les économies d'eau

25 avril 2016 - Brouage

PTB Charente

interdépartementale pour l'aménagement
de l'eau de la Charente et de ses affluents

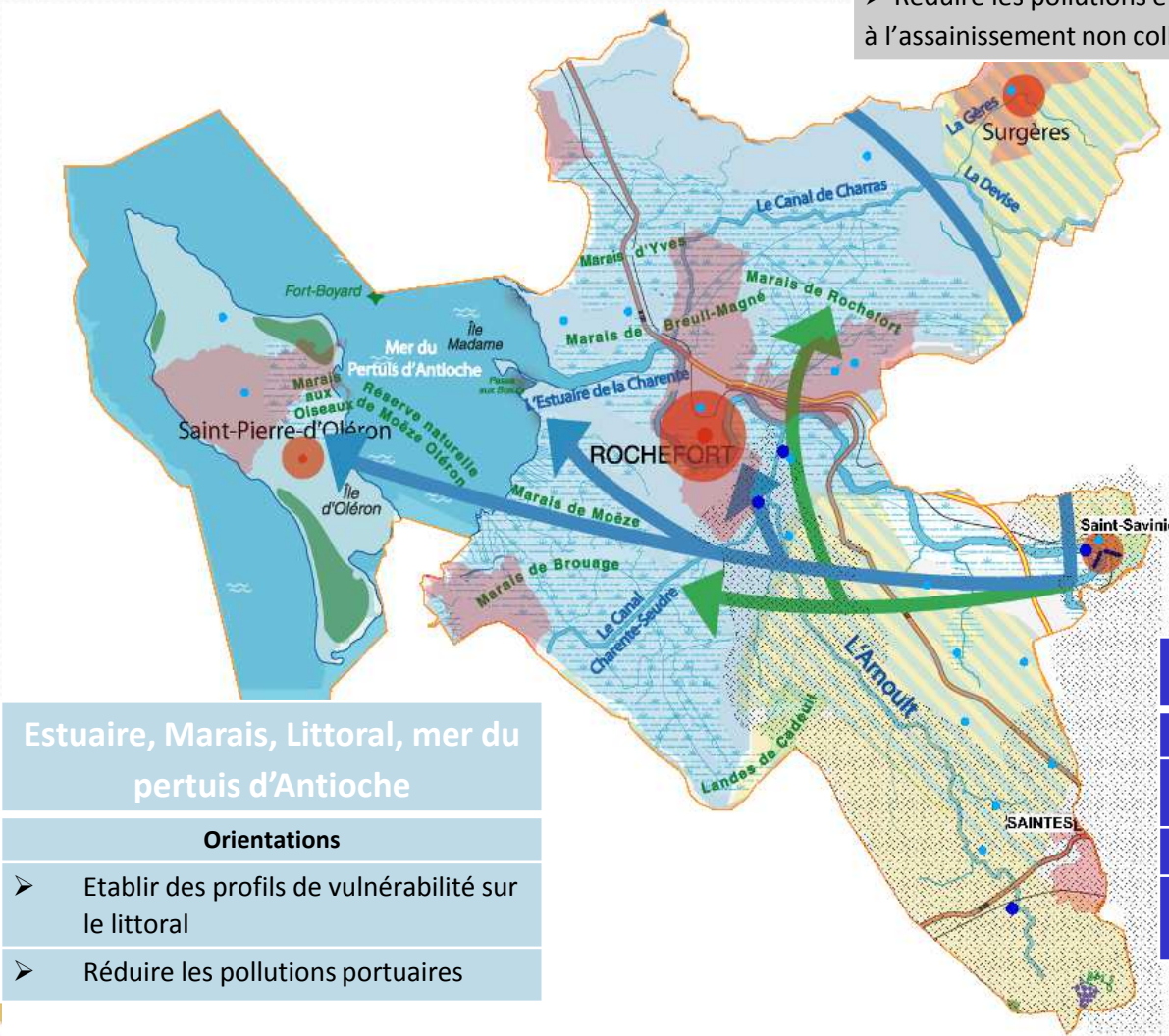
C - GESTION DES INTRANTS ET REJETS POLLUANTS

| Territoire du SAGE Charente | Zonage spécifique (à définir / à préciser) | |
|---|--|---|
| <p>Orientations</p> <ul style="list-style-type: none"> ➤ Développer les filières agricoles à faible niveau d'intrants et filières bio | <p>Orientations</p> <ul style="list-style-type: none"> ➤ Planifier, animer et accompagner la lutte contre les pollutions diffuses ➤ Adapter les pratiques pour réduire l'utilisation des pesticides agricoles ➤ Réduire les pollutions et points de rejets liés à l'assainissement non collectif | <p>A partir des zonages existants (sauf sur le socle)</p> |
|  |  | |
| <p>Estuaire, Marais, Littoral, mer du pertuis d'Antioche</p> | | |
| <p>Orientations</p> | | |
| <ul style="list-style-type: none"> ➤ Etablir des profils de vulnérabilité sur le littoral ➤ Réduire les pollutions portuaires | | |
| | | |
| <p>Réseau hydrographique</p> | <p>Zones urbaines, périphéries et voiries</p> | |
| <p>Orientations</p> | <p>Orientations</p> | |
| <ul style="list-style-type: none"> ➤ Mettre en place un plan d'alerte pollution | <ul style="list-style-type: none"> ➤ Résorber les pollutions industrielles actuelles et anciennes | |
| <ul style="list-style-type: none"> ➤ Définir les flux admissibles | <ul style="list-style-type: none"> ➤ Réduire les rejets de pollutions organiques, chimiques et microbiologiques, urbaines et industrielles | |
| <ul style="list-style-type: none"> ➤ Réaliser un suivi de la qualité de l'eau et des milieux aquatiques | <ul style="list-style-type: none"> ➤ Développer et gérer les réseaux d'eaux pluviales ➤ Réduire l'utilisation des pesticides non agricoles | |

C - GESTION DES INTRANTS ET REJETS POLLUANTS

Zonage spécifique (à définir / à préciser)

| | | |
|--|---|--|
| Territoire du SAGE Charente | Orientations | |
| Orientations | <ul style="list-style-type: none"> ➤ Planifier, animer et accompagner la lutte contre les pollutions diffuses ➤ Adapter les pratiques pour réduire l'utilisation des pesticides agricoles ➤ Réduire les pollutions et points de rejets liés à l'assainissement non collectif | A partir des zonages existants (sauf sur le socle) |
| <ul style="list-style-type: none"> ➤ Développer le filière agricole à faible niveau d'intrants et filière bio | | Zonage environnemental |



Zones urbaines, périphéries et voiries

| |
|---|
| Orientations |
| <ul style="list-style-type: none"> ➤ Résorber les pollutions industrielles actuelles et anciennes ➤ Réduire les rejets de pollutions organiques, chimiques et microbiologiques, urbaines et industrielles ➤ Développer et gérer les réseaux d'eaux pluviales ➤ Réduire l'utilisation des pesticides non agricoles |

Estuaire, Marais, Littoral, mer du pertuis d'Antioche

| |
|---|
| Orientations |
| <ul style="list-style-type: none"> ➤ Etablir des profils de vulnérabilité sur le littoral ➤ Réduire les pollutions portuaires |

Réseau hydrographique

| |
|--|
| Orientations |
| <ul style="list-style-type: none"> ➤ Mettre en place un plan d'alerte pollution ➤ Définir les flux admissibles ➤ Réaliser un suivi de la qualité de l'eau et des milieux aquatiques |



EPTB Charente
 Institution interdépartementale pour l'aménagement du fleuve Charente et de ses affluents

D- AMÉNAGEMENT ET GESTION DES MILIEUX AQUATIQUES

Territoire du SAGE Charente

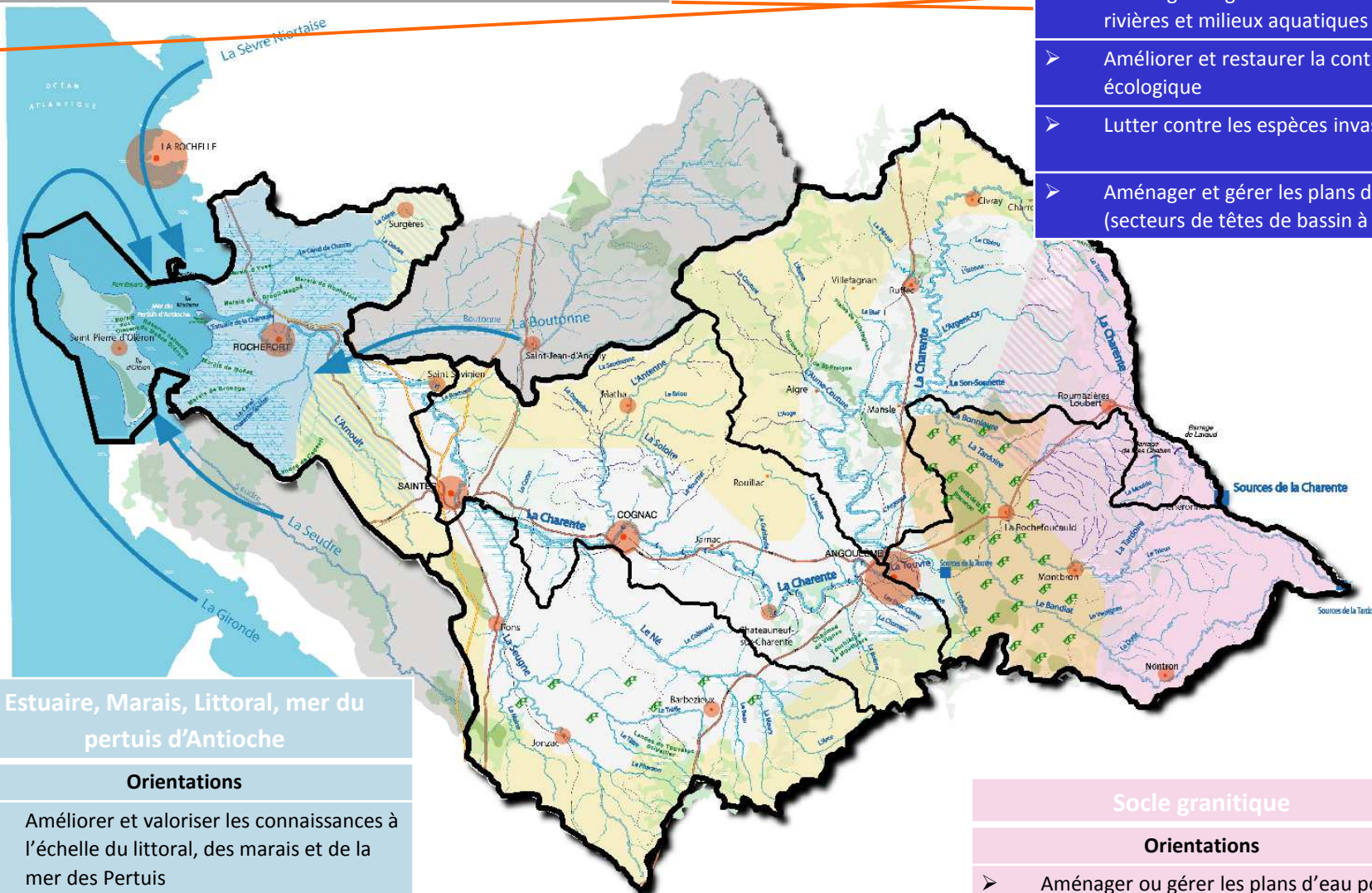
Orientations

- Préserver et restaurer les zones humides

Réseau hydrographique

Orientations

- Aménager et gérer durablement les rivières et milieux aquatiques
- Améliorer et restaurer la continuité écologique
- Lutter contre les espèces invasives
- Aménager et gérer les plans d'eau (secteurs de têtes de bassin à préciser)



Estuaire, Marais, Littoral, mer du pertuis d'Antioche

Orientations

- Améliorer et valoriser les connaissances à l'échelle du littoral, des marais et de la mer des Pertuis
- Améliorer et valoriser les connaissances à l'échelle de l'estuaire et des interfaces eaux douces/eaux marines

Socle granitique

Orientations

- Aménager ou gérer les plans d'eau pour diminuer leurs impacts



Institution interdépartementale pour l'aménagement du fleuve Charente et de ses affluents

D- AMÉNAGEMENT ET GESTION DES MILIEUX AQUATIQUES

Territoire du SAGE Charente

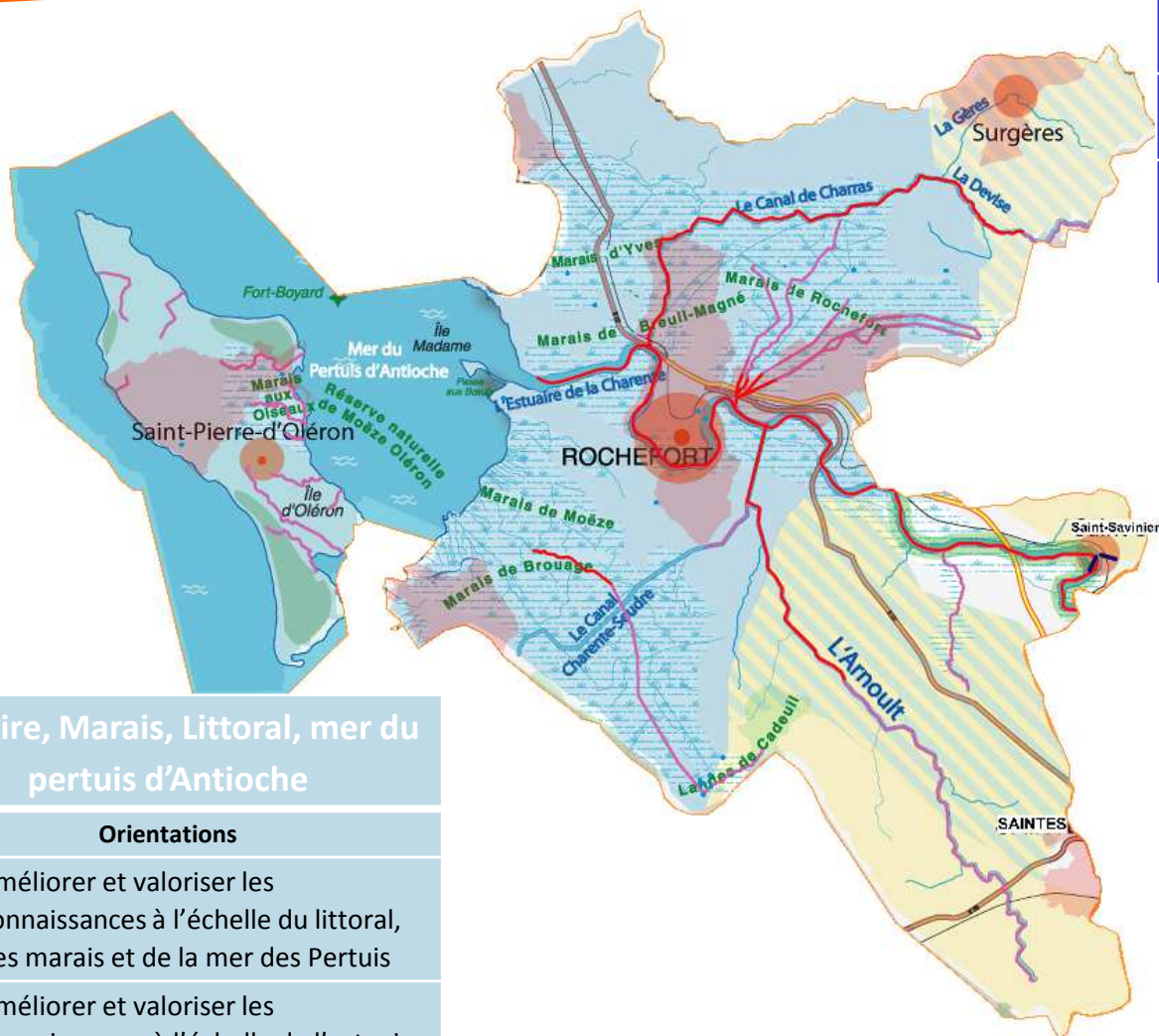
Orientations

- Préserver et restaurer les zones humides

Réseau hydrographique

Orientations

- Aménager et gérer durablement les rivières et milieux aquatiques
- Améliorer et restaurer la continuité écologique
- Lutter contre les espèces invasives
- Aménager et gérer les plans d'eau (secteurs de têtes de bassin à préciser)



Estuaire, Marais, Littoral, mer du pertuis d'Antioche

Orientations

- Améliorer et valoriser les connaissances à l'échelle du littoral, des marais et de la mer des Pertuis
- Améliorer et valoriser les connaissances à l'échelle de l'estuaire et des interfaces eaux douces/eaux marines



EPTB Charente

Institution interdépartementale pour l'aménagement du fleuve Charente et de ses affluents

Ateliers thématiques
en tables rondes
cet après-midi



→ Atelier n°1

14H00 - 14H30

- **Prévention des inondations et aménagements des versants**
Animation : Stéphane Lemesle / Baptiste Sirot
- **Gestion et prévention du manque d'eau en étiage**
Animation : Rémy Filali
- **Gestion des intrants et rejets polluants**
Animation : Sarah Paulet / Denis Rousset
- **Gestion des milieux aquatiques**
Animation : Audrey Postic-Puivif / Sammie Tallerie



Ateliers thématiques
en tables rondes
cet après-midi



→ Atelier n°2

14H35 - 15H05

● **Prévention des inondations et aménagements des versants**

Animation : Stéphane Lemesle / Baptiste Sirot

● **Gestion et prévention du manque d'eau en étiage**

Animation : Rémy Filali

● **Gestion des intrants et rejets polluants**

Animation : Sarah Paulet / Denis Rousset

● **Gestion des milieux aquatiques**

Animation : Audrey Postic-Puivif / Sammie Tallerie



Ateliers thématiques
en tables rondes
cet après-midi



→ Atelier n°3

15H10 - 15H40

- **Prévention des inondations et aménagements des versants**
Animation : Stéphane Lemesle / Baptiste Sirot
- **Gestion et prévention du manque d'eau en étiage**
Animation : Rémy Filali
- **Gestion des intrants et rejets polluants**
Animation : Sarah Paulet / Denis Rousset
- **Gestion des milieux aquatiques**
Animation : Audrey Postic-Puivif / Sammie Tallerie



Ateliers thématiques
en tables rondes
cet après-midi



➔ Atelier n°4

15H45 - 16H15

● Prévention des inondations et aménagements des versants

Animation : Stéphane Lemesle / Baptiste Sirot

● Gestion et prévention du manque d'eau en étiage

Animation : Rémy Filali

● Gestion des intrants et rejets polluants

Animation : Sarah Paulet / Denis Rousset

● Gestion des milieux aquatiques

Animation : Audrey Postic-Puivif / Sammie Tallerie



16H15 - 16H30



Pause café





➔ **Synthèse des ateliers**

❑ **Prévention des inondations et aménagements des versants**

Animation : Stéphane Lemesle / Baptiste Sirot





➔ Synthèse des ateliers

- ❑ Gestion et prévention du manque d'eau en étiage

Animation : Rémy Filali





➔ Synthèse des ateliers

❑ Gestion des intrants et rejets polluants

Animation : Sarah Paulet / Denis Rousset



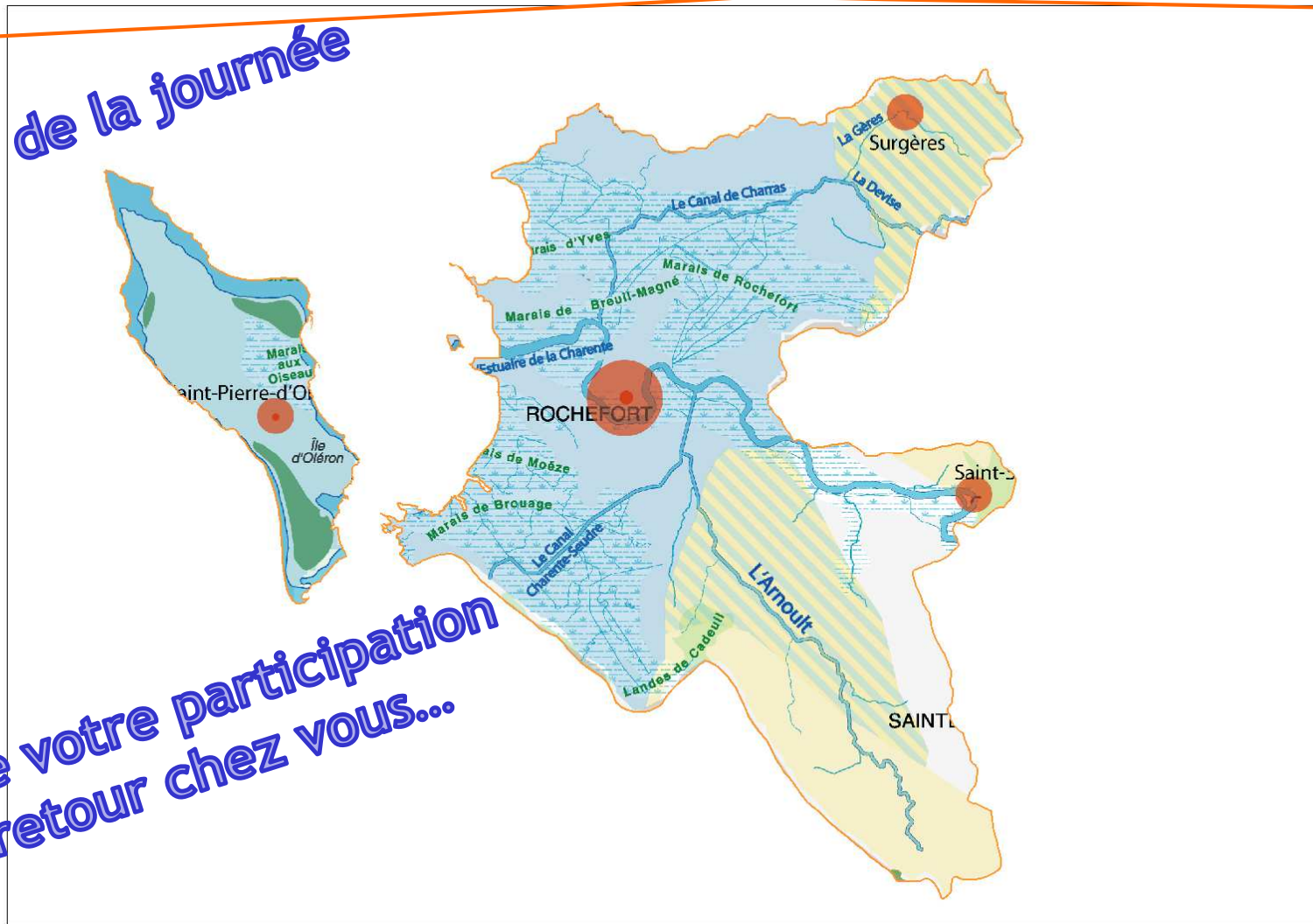


➔ Synthèse des ateliers

- ❑ **Gestion des milieux aquatiques**
Animation : Audrey Postic-Puivif / Sammie Tallerie



Synthèse de la journée



*Merçi de votre participation
Bon retour chez vous...*

