

**Améliorer la connaissance et la culture
du risque inondation
en mobilisant tous les acteurs concernés**



EPTB Charente

INSTITUTION INTERDÉPARTEMENTALE POUR L'AMÉNAGEMENT
DU FLEUVE CHARENTE ET DE SES AFFLUENTS



PRÉFET
DE LA CHARENTE

Co-animation



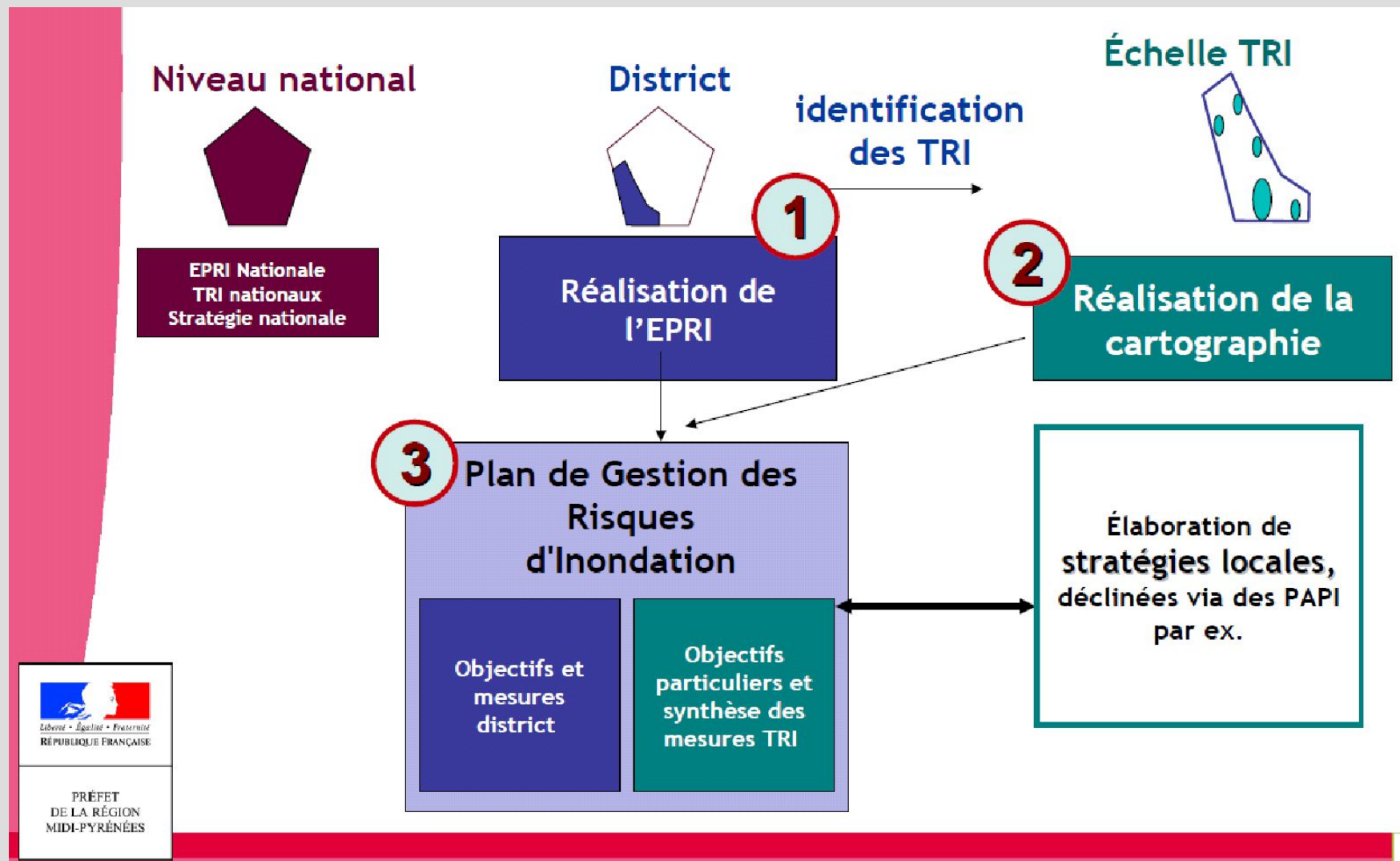
DEMARCHE DIRECTIVE INONDATION

La Directive Inondation (2007/60/CE) relative à « l'évaluation et à la gestion des risques d'inondation »

- Ses objectifs : « ... réduire les conséquences négatives pour la **santé humaine, l'environnement, le patrimoine culturel et l'activité économique**, associées aux inondations dans la *Communauté ...* »
- Transposition en droit français : la loi du 12 juillet 2010 (loi Grenelle 2 portant engagement national pour l'environnement)
- Etapes :
 - 1 - Evaluer préalablement les enjeux
 - 2 - Cartographier les risques dans les territoires à risque important
 - 3 - Mettre en place une stratégie locale de gestion des risques

Cycle reconduit
tous les 6 ans

Démarche Directive Inondation

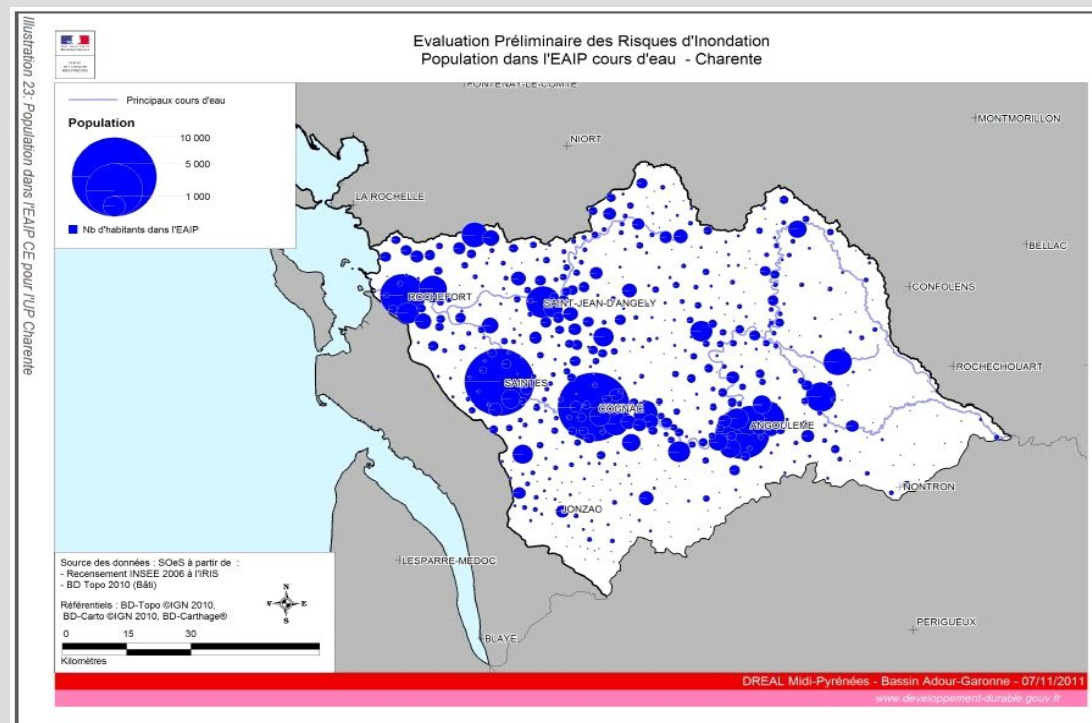


Evaluer les enjeux

Evaluation Préliminaire des Risques d'Inondation (EPRI) - AP mars 2012

- Méthode cartographique à grande échelle pour évaluer globalement les enjeux dans l'enveloppe approchée des inondations potentielles

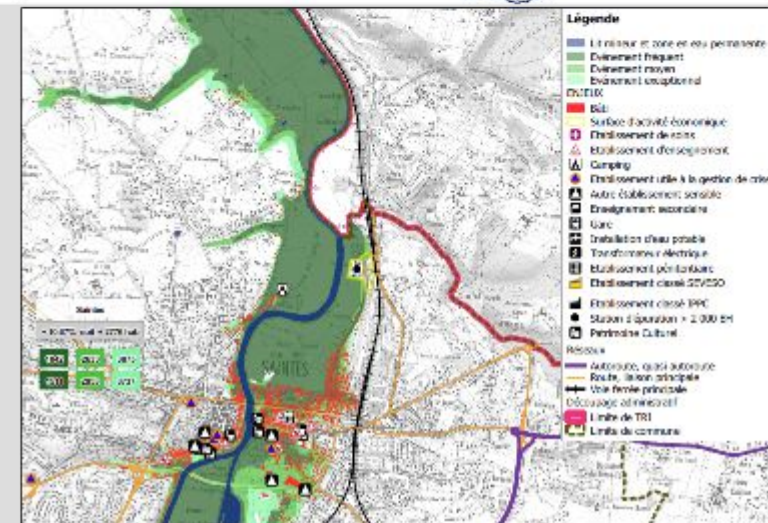
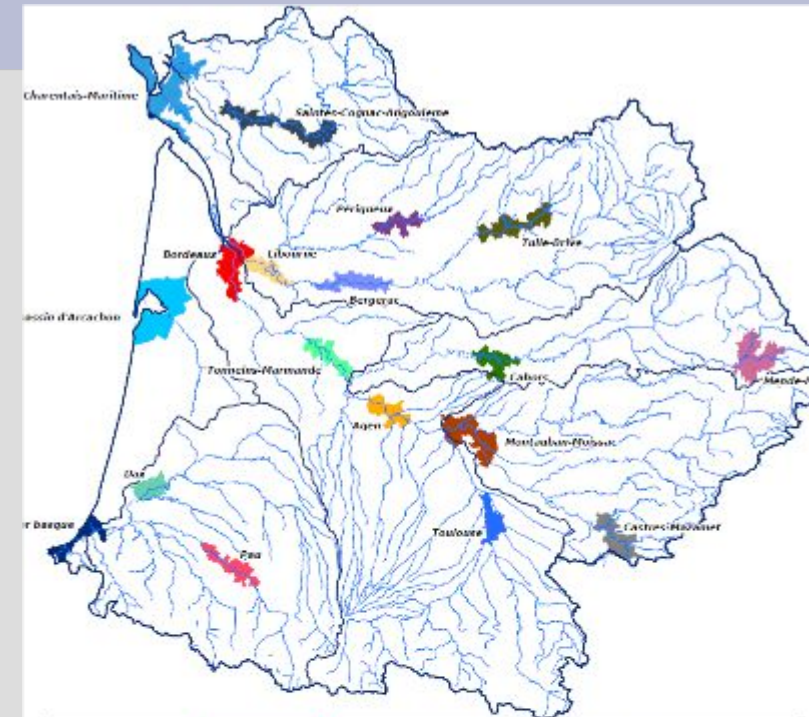
-> échelle du district Adour-Garonne, déclinaison par grands bassins versants



Identification des TRI et cartographie des risque

Territoires à Risques Importants d'Inondation (TRI)

- Identification de poches de risque concentrant l'essentiel des enjeux - **AP janvier 2013** -> *échelle du district Adour-Garonne (18 TRI)*
- Cartographie plus fine des risques - **AP décembre 2014** -> *échelle du TRI*
 - Fréquent -> réflexion pour réduction des dommages
 - Moyen = centennal -> réflexion pour aménagement du territoire
 - Exceptionnel -> éléments de connaissance pour préparer la gestion de crise



Mettre en place des stratégies

- **SNGRI -> Stratégie Nationale de Gestion des Risques d'Inondation, octobre 2014**
 - Objectif n°1 : Augmenter la sécurité des populations
 - Objectif n°2 : Stabiliser à court terme et réduire à moyen terme, le coût des dommages potentiels
 - Objectif n°3 : Raccourcir le délai de retour à la normale
- **PGRI Adour-Garonne 2016-2021 -> Plan de Gestion des Risques d'Inondation, échelle du district, approuvé en fin d'année 2015 (opposabilité)**
 - 6 objectifs dont 5 repris dans la SLGRI
- **SLGRI -> Stratégie Locale de Gestion des Risques d'Inondation, échelle du TRI, à approuver d'ici fin 2016**
 - Périmètre cohérent avec objectif de résultat sur le TRI
 - Déclinaison SNGRI et PGRI
 - Est ensuite traduite par un ou des programmes d'actions (de type PAPI)

ARTICULATION SLGRI / SAGE

Le SAGE Charente

> Un outil de gestion durable de l'eau

Élaboré de manière concertée au niveau local, le Schéma d'Aménagement et de Gestion des Eaux (SAGE) est un outil de prévention et de protection des milieux, un outil de développement local, un outil juridiquement encadré. Il est un cadre de référence pour tous les projets à court et long termes liés à l'eau sur un bassin versant.

Le SAGE :

- répertorie les milieux aquatiques sensibles et définit les conditions de leurs préservation et valorisation,
- fixe les actions de protection de l'eau et de prévention des inondations,
- détermine des objectifs quantitatifs, qualitatifs et leurs délais de réalisation.
- peut règlementer la répartition de la ressource en eau entre les usagers.

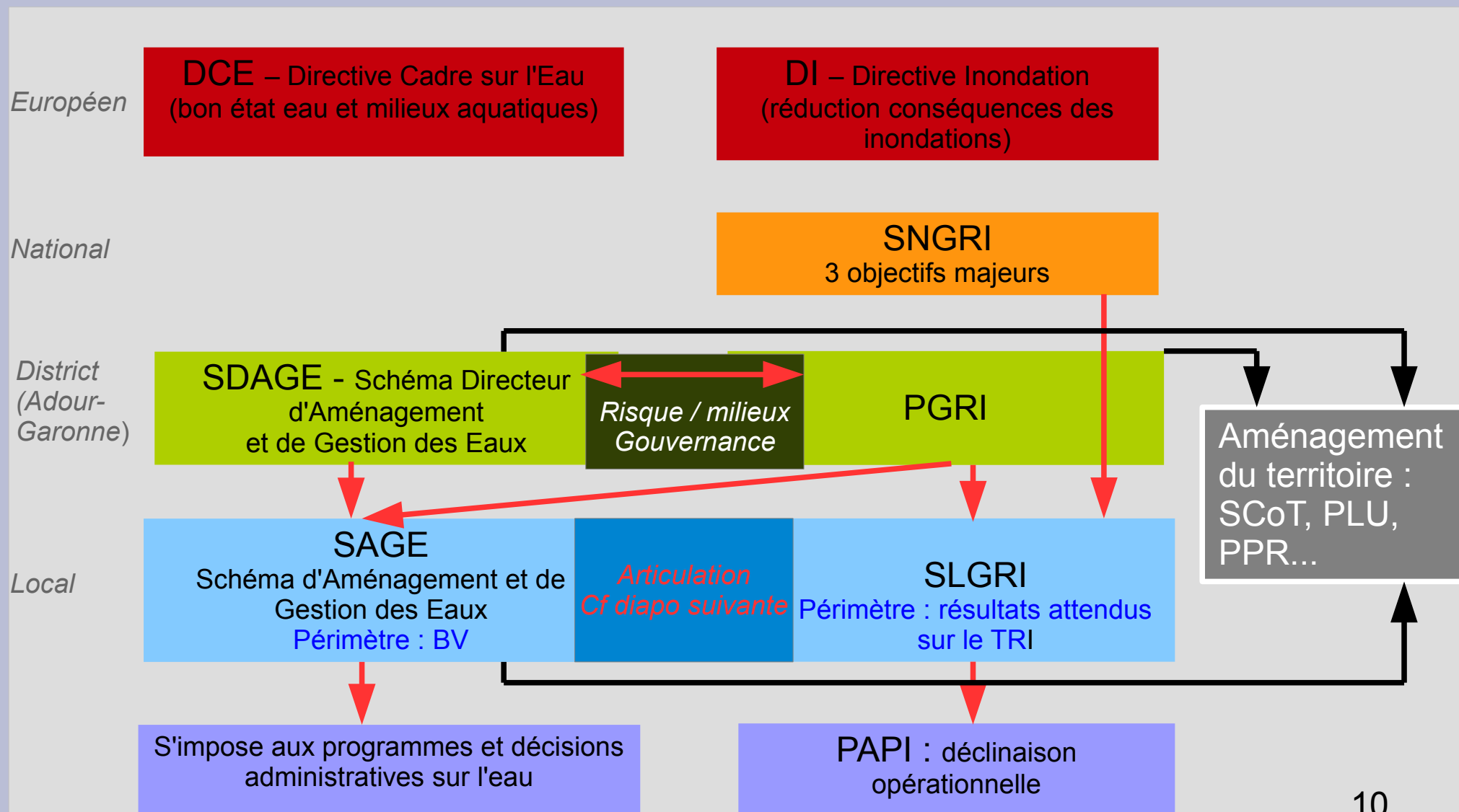
Grands objectifs du SAGE Charente

- > la reconquête de la qualité des eaux,
- > la gestion équilibrée de la ressource,
- > la préservation des milieux et des espèces,
- > la réduction durable du risque inondation.

Echéances du SAGE Charente

Validation de la stratégie : avant été 2016
Approbation du SAGE : fin 2017/début 2018

Articulation SLGRI / SAGE



Articulation SLGRI / SAGE Charente

- *La SLGRI et le SAGE peuvent avoir des dispositions communes ou rapprochantes sur des sujets mixtes milieux/inondations*
- *Le SAGE pourra si besoin et si la CLE le décide instaurer des prescriptions réglementaires pour appuyer une disposition de la SLGRI commune avec le SAGE*
- *Le SAGE doit se saisir de dispositions de prévention des inondations sur des secteurs hors TRI*
- *L'écriture de la SLGRI pourra s'appuyer sur les réflexions préalables de la commission thématique « inondation » du SAGE. Le SAGE devra se saisir de la SLGRI.*
- *La SLGRI et le SAGE présentent l'avantage de se construire simultanément : structure porteuse commune, calendriers compatibles, opportunité de complémentarité des outils*

FINALITE DES ATELIERS THEMATIQUES

Objectifs / dispositions

- La SLGRI doit fixer des *objectifs de réduction des conséquences dommageables des inondations potentielles pour le TRI*
- Pour atteindre ces objectifs, la stratégie locale liste des *dispositions à mettre en œuvre* dans un délai de 6 ans

Exemple

Objectif atelier : force de propositions stratégiques

SLGRI			PAPI
Objectif général	Sous-objectif	Disposition	Action
1 - Aménager durablement le territoire par une meilleure prise en compte du risque inondation dans le but de réduire sa vulnérabilité	1.1 - Réduire la vulnérabilité du territoire	1.1.a - Favoriser les plans de continuité d'activité d'entreprises	<u>Action</u> : Elaboration d'une trame de PCA <u>MOa</u> : Syndicat Mixte du Longdufleuve <u>Coût</u> : 5 000 € <u>Calendrier</u> : 2018 <u>Plan de financement</u> : 50 % FPRNM, 50 % MOa
		1.1.b - Développer la dureté des réseaux	
	1.2 - Maîtriser l'urbanisation en zone inondable	1.2.a - Réviser les PPRI là où c'est pertinent	<u>Action</u> : Révision PPRI aggro Prèsdel'eau <u>MOa</u> : DDT ...
			<u>Action</u> : Révision PPRI aggro Piedsmouillés <u>MOa</u> : DDT ...

ORGANISATION DE LA SLGRI

Organisation administrative

- Préfet pilote : [Préfet de la Charente](#)
- Service de l'Etat en charge du suivi : [DDT Charente](#)
- Collectivité locale porteuse : [EPTB Charente](#)
- Parties prenantes et comité de pilotage : [définis dans AP de août 2014](#)

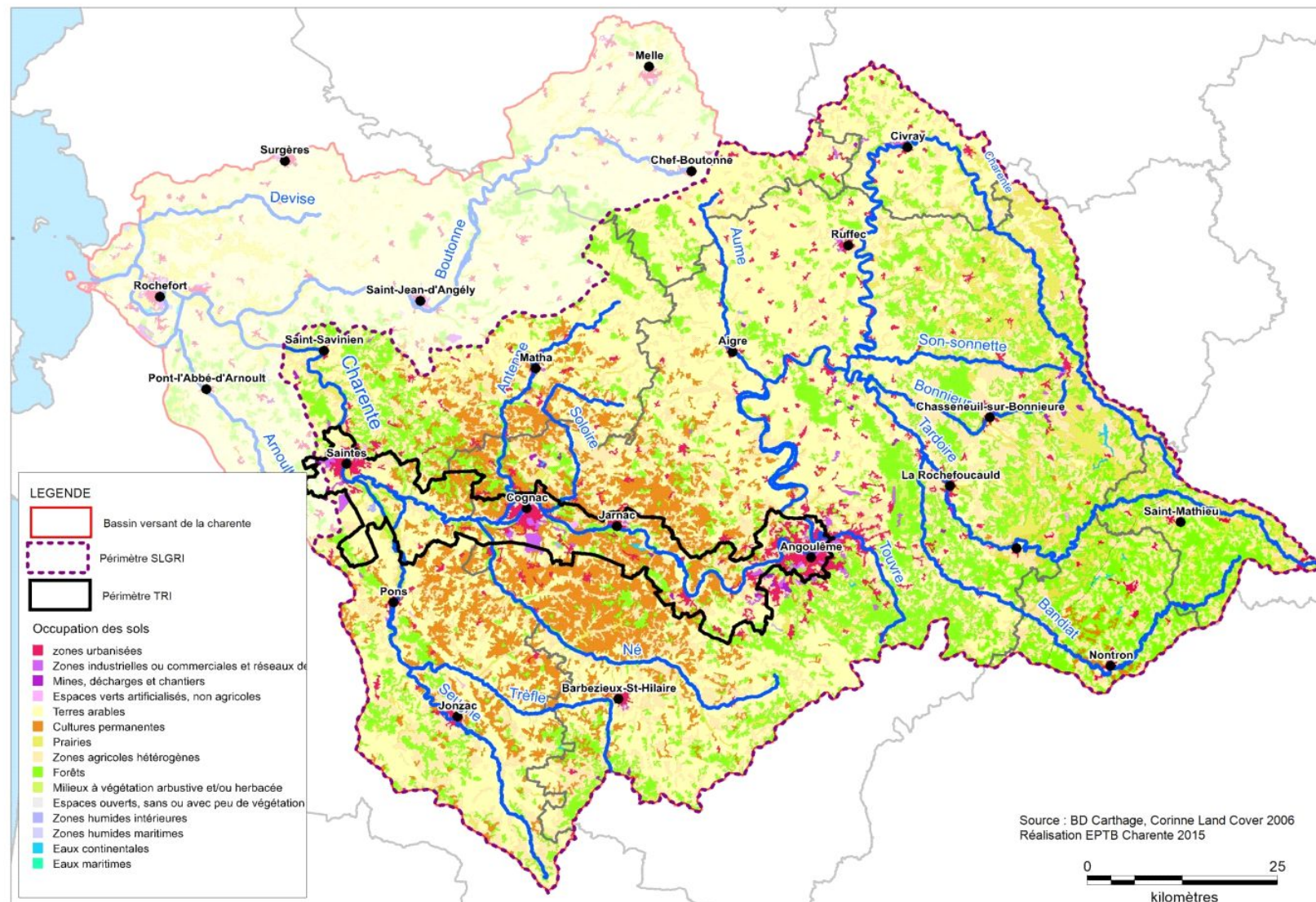
1^{ère} réunion des parties prenantes le 11/02/2015 à Cognac

→ validation périmètre

→ validation grands objectifs

→ validation organisation de la démarche

Périmètre



Grands objectifs (cf PGRI)

- 1 - Aider les **maîtrises d'ouvrage** à se structurer et à mettre en œuvre les programmes d'actions en déclinaison des objectifs de la SLGRI
- 2 - Améliorer la **connaissance et la culture du risque** inondation en mobilisant tous les acteurs concernés
- 3 - Améliorer la préparation et la **gestion de crise** et raccourcir le **délai de retour à la normale** des territoires sinistrés
- 4 - **Aménager durablement** le territoire par une meilleure prise en compte du risque inondation dans le but de **réduire sa vulnérabilité**
- 5 - Gérer les **capacités d'écoulement**, restaurer les **zones d'expansion des crues** et mettre en œuvre les principes du **ralentissement dynamique** pour ralentir les écoulements

Obj n°6 du PGRI « Améliorer la gestion des ouvrages de protection contre les inondations » écarté car pas d'ouvrage existant. Possibilité d'inscrire des travaux hydrauliques dans « gestion des écoulements » ou « aménagement du territoire »

Organisation de la démarche

- Travail des parties prenantes sous forme de **4 ateliers thématiques** (objectifs 2 à 5 – discussion MOa dans chaque atelier)
- **Co-animation** des ateliers par une **partie prenante**
- **Validation** du diagnostic et de la déclinaison des objectifs en **COPIL**

SLGRI		
Série 1 ateliers	Nov-déc 2015	<i>Faire émerger des propositions stratégiques</i>
Série 2 ateliers	Mars 2016	<i>Organiser les propositions sous forme de dispositions et de pistes d'actions</i>
COPIL	Mai 2016	<i>Validation état des lieux et dispositions</i>
Approbation SLGRI par le Préfet	Avant fin 2016	<i>Arrêté du Préfet pilote après consultation du PCB</i>
Travail sur programme d'actions	Fin 2016 - 2017	<i>Elaborer le futur PAPI</i>

QUELQUES ELEMENTS D'ETAT DES LIEUX THEMATIQUE

Historique des inondations

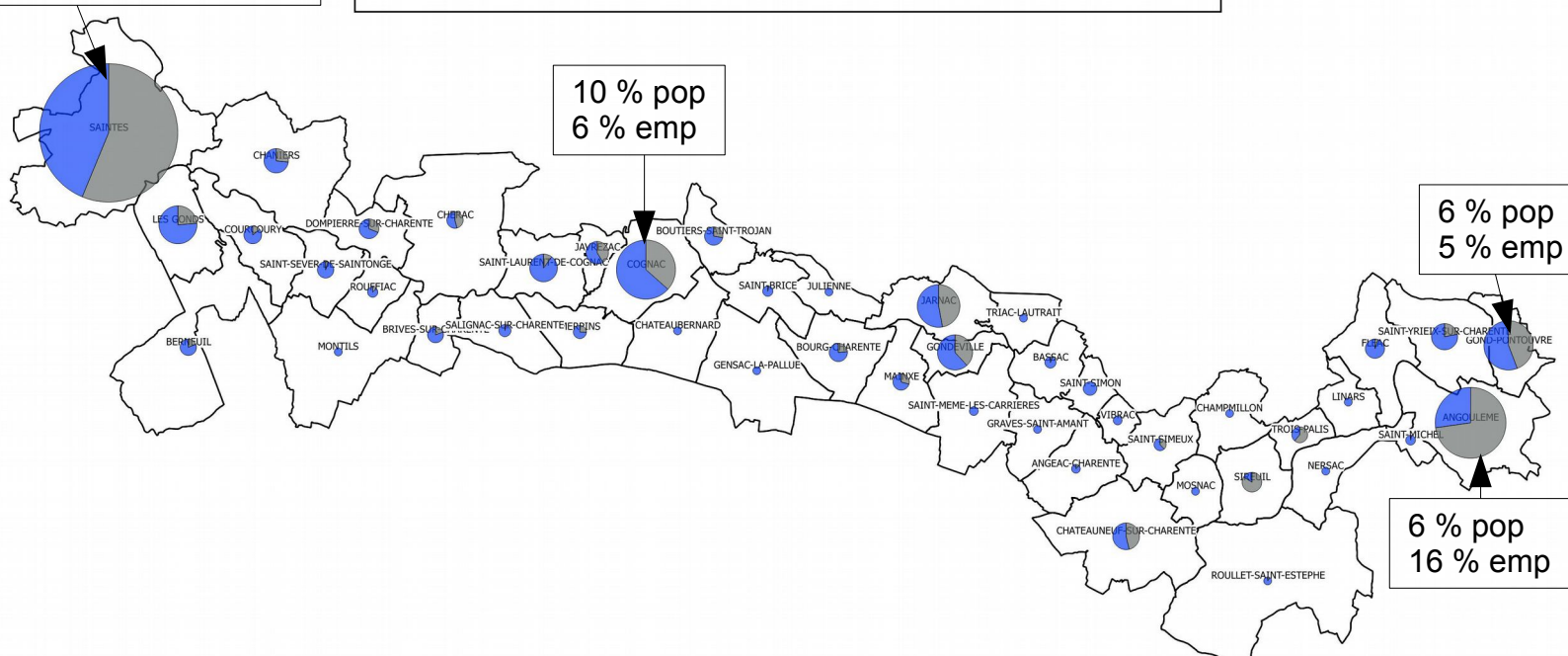
- *Réurrence des grandes crues répertoriées au cours des derniers siècles :*
1779, 1783 (la plus importante connue avant le XXème siècle), 1842, 1846, 1859, 1882, 1904, 1910, 1937, 1940, 1952, 1961, 1962, 1966, décembre 1982, janvier 1994 et novembre 2000
- *Crue de mars/avril 1962 :*
159 mm en 11 j à Montbron, et 125 mm à Angoulême, événement majeur à Angoulême et plus modéré à Saintes
- *Crue de décembre 1982 :*
pluies régulières sur 25 j (350 mm) et pic d'intensité, *crue centennale* sur le TRI
- *Crue de janvier 1994 :* série de fronts pluvieux en décembre sur des sols saturés par les fortes pluies automnales, *crue cinquantennale*



Enjeux exposés

36 % pop exposée du TRI
54 % emp exposés du TRI

ENJEUX HUMAINS - ZONE D'ALEA MOYEN



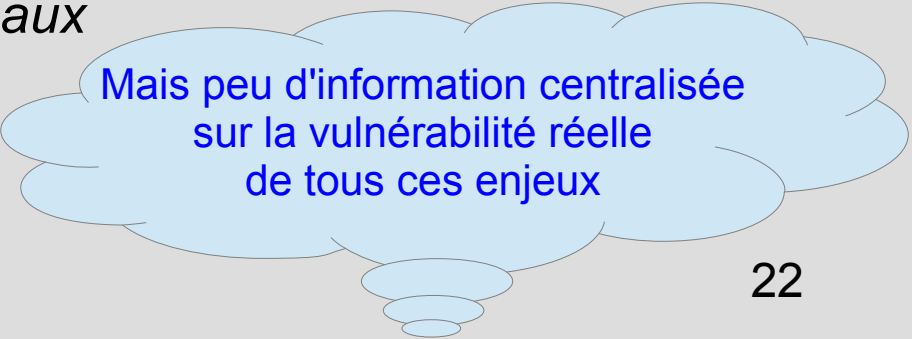
LEGENDE
Enjeux humains en zone d'aléa moyen
(symboles proportionnels)



Niveau d'aléa	Population en zone inondable	Emplois en zone inondable
Fréquent	3 100 personnes	3 000 emplois
Moyen	7 100 personnes	4 100 emplois
Exceptionnel	11 300 personnes	8 000 emplois

Enjeux exposés

- De nombreux autres enjeux dès l'aléa fréquent (Q20)
 - *Plus d'une dizaine d'installations d'eau potable*
 - *Deux stations d'épuration partiellement touchées*
 - *Un foyer d'hébergement et deux centres éducatifs*
 - *Cinq campings*
 - *Une quinzaine d'ICPE (distilleries en majorité)*
 - *Un musée, une église*
 - *Des routes départementales coupées*
 - *Des interrogations sur les réseaux*



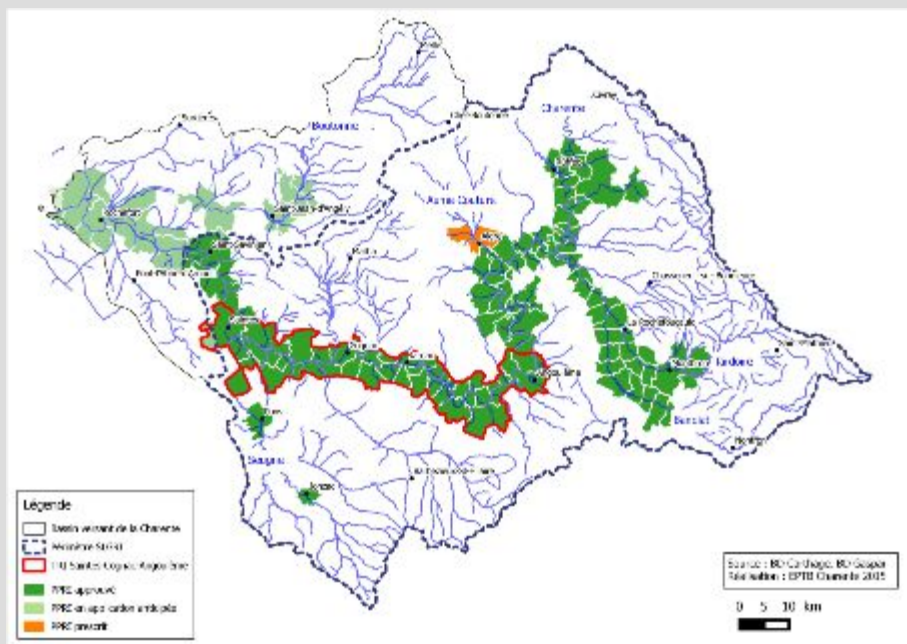
Mais peu d'information centralisée
sur la vulnérabilité réelle
de tous ces enjeux

Connaissance phénomène de crue

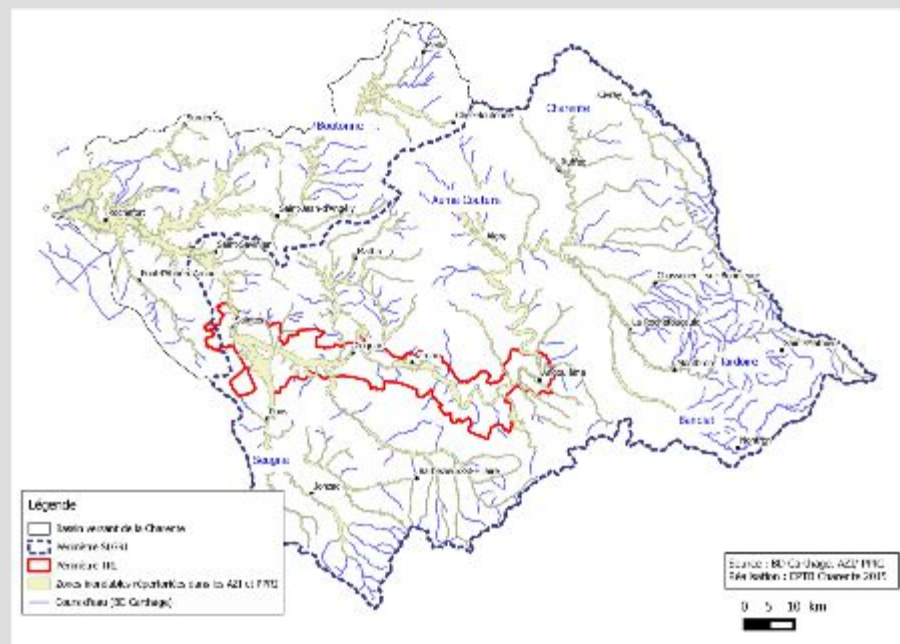
- Quelques caractéristiques
 - *Cinétique lente* de la crue
 - *Caractère saisonnier* des crues (80 % entre décembre et mars)
 - *Lit mineur de faible capacité* → débordements récurrents
 - *Lit majeur ample* → écrêtement
 - *Ecoulements contraints* par faible pente, marée, verrous topographiques, remblais...
 - *Ecoulements influencés* par aménagement du bassin versant : développement de l'urbanisation, pratiques agricoles...
 - *Forte densité d'ouvrages* en lit mineur (seuils...) → quel effet sur les crues ?

Connaissance des zones d'expansion des crues

- Communes du TRI : couverture intégrale en PPRI, cartes DI
- Amont du TRI : quelques PPRI, AZI, têtes de bassin non couvertes, peu d'information sur les crues fréquentes

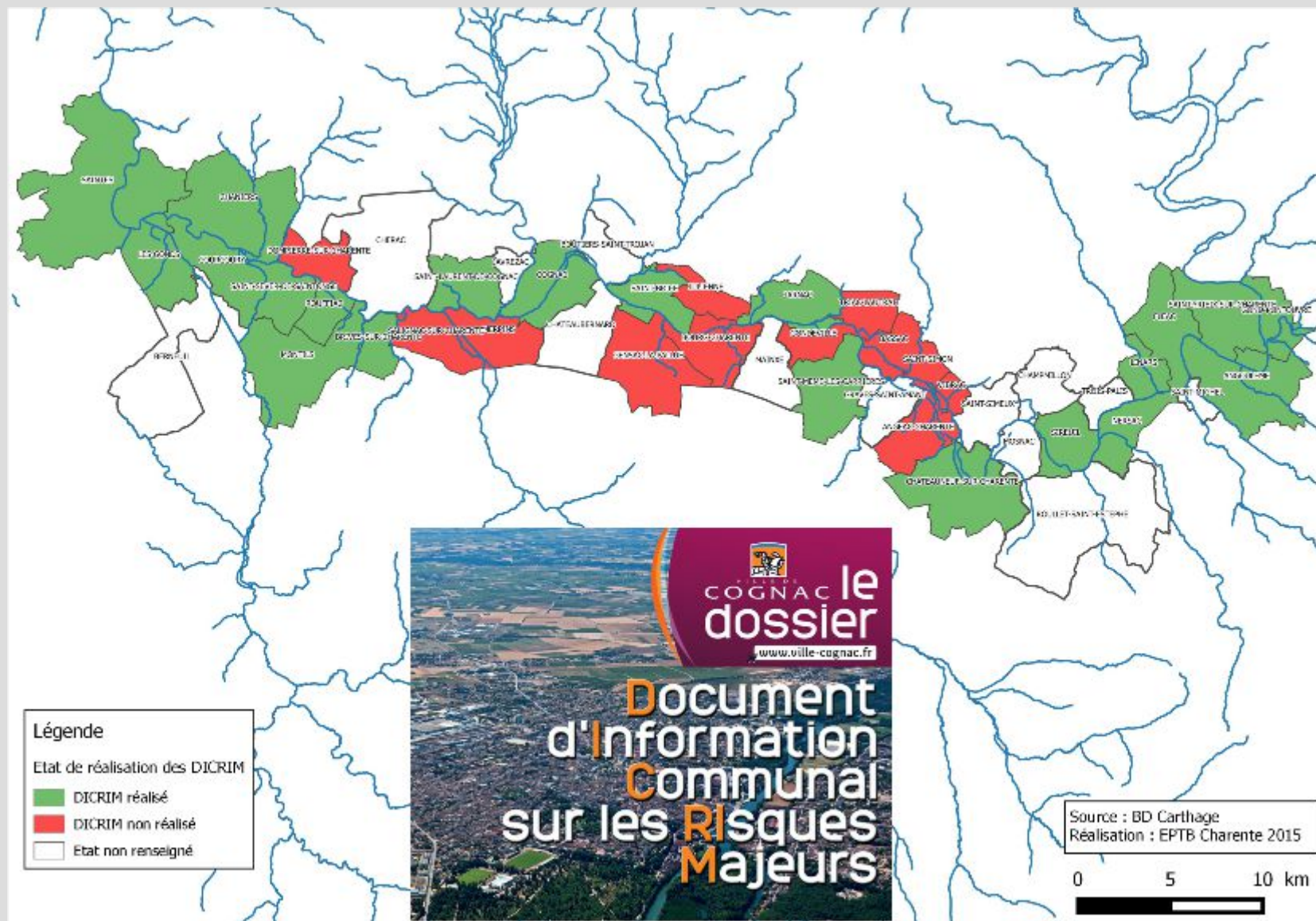


PPRI

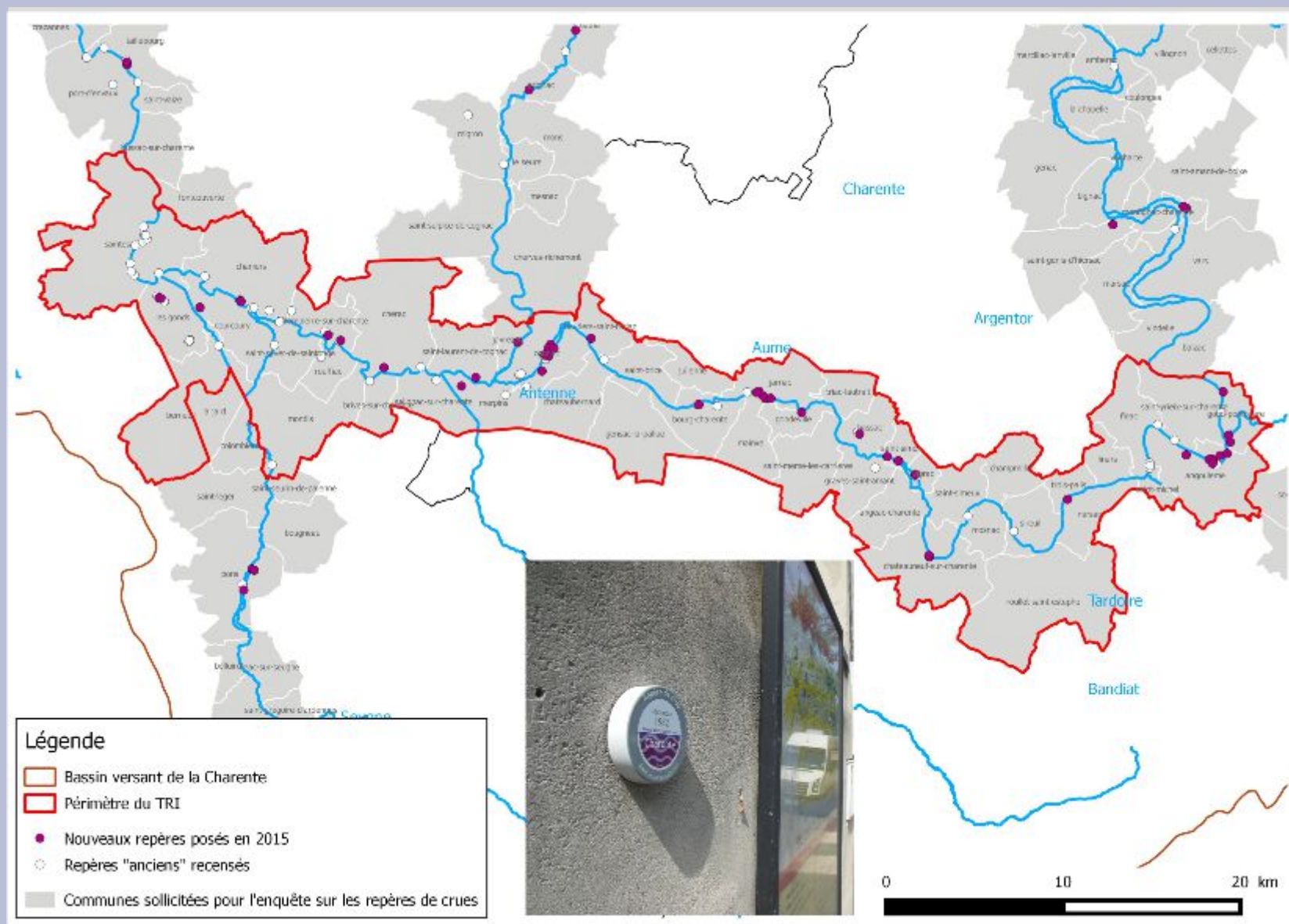


AZI

Information préventive : le DICRIM



Information préventive : les repères de crues → *PAPI*



Sur le TRI :

- 44 nouveaux repères posés en 2015 (+ 7 prévus à Saintes)
- 71 repères anciens recensés
- quelques panneaux d'information

Information préventive : exposition → *PAPI*

Accueillie
depuis fin 2012
dans 14
communes du
TRI



PISTES DE PROPOSITIONS STRATEGIQUES

**→ quelques retours d'expérience à
Cognac**

Cognac et la culture du risque d'inondation



Cognac et la culture du risque d'inondation



> Le mot du Maire

Les populations résidant sur certaines zones du territoire français se doivent d'être informées des dangers qu'elles peuvent encourir et comment s'en prémunir. Nous avons tous envie de vivre dans un cadre agréable, mais nous ne pouvons pas ignorer les risques majeurs qui peuvent nous menacer. C'est pourquoi nous devons les prévenir et les réduire.

Ces risques majeurs que notre commune peut subir, nous les connaissons, nous devons tout faire pour les minimiser, mais nous ne pouvons pas les éliminer complètement. C'est pourquoi nous devons les prévenir et les réduire.

Inondation, transport de matières dangereuses, risque industriel et séisme, autant d'événements exceptionnels qui peuvent avoir de graves conséquences sur la sécurité et la santé publique.

L'article L.1252 du Code de l'Environnement stipule que : « Le citoyen a le droit à l'information sur les risques qu'il encourt et sur les mesures de sauvegarde pour s'en protéger ». Ce Document d'Information Communal sur les Risques Majeurs (DICRIM) a pour objet de répondre à ces impératifs.

En complément de ce travail d'information, la Commune a élaboré un Plan Communal de Sauvegarde (PCS) ayant pour objectif l'organisation, au niveau communal, des secours en cas d'urgence. À tout moment, vous et vos proches pouvez être concernés par des catastrophes, il est important que vous soyez dès à présent conscients du danger qui peut arriver afin que vous tous puissiez acquiescer les bons comportements et réflexes qui s'avèrent.

Au-delà de la simple obligation réglementaire d'information, notre volonté est de voir se développer pour chacun une véritable connaissance du territoire. Seule cette exigence permettra à chacun de nous, en cas de crise, d'adopter le comportement adéquat pour ne mettre en danger ni sa vie, ni celle des autres. Je vous invite à lire ce fascicule et à le conserver.

Le risque écho n'existant pas, nous nous devons de faire de notre commune l'affaire de tous.

Michel Goussinac
Maire de Cognac

P 4 > Le dossier



> Le risque inondation

Une inondation est une submersion d'une zone habituellement hors de l'eau. La commune de Cognac est soumise à 3 types d'inondation :

L'inondation par ruissellement et coulée de boue : elle est le résultat de l'imperméabilisation du sol par les aménagements et par les pratiques culturales qui limitent l'infiltration des précipitations et accentuent le ruissellement. Ceci occasionne souvent la saturation et le retournement du réseau d'assainissement des eaux pluviales. Il en résulte des écoulements plus ou moins importants.

L'inondation par remontée de nappes phréatiques : les nappes phréatiques sont également dites « libres » car aucune couche imperméable ne les sépare du sol. Elles sont alimentées par la pluie, dont une partie s'infilte dans le sol et rejoint la nappe. Lorsque plusieurs années humides se succèdent, la recharge naturelle annuelle de la nappe par les pluies est supérieure à la moyenne et plus importante que sa vidange annuelle vers les écoulements naturels. Le niveau de la nappe peut alors atteindre la surface du sol, c'est l'inondation par remontée de nappe.

L'inondation par débordement de cours d'eau : elle est corrélatrice aux crues des cours d'eau après des pluies violentes ou durables. Le cours d'eau sort de son lit mineur pour occuper son lit majeur par submersion de berges ou par couronnement de digues et l'eau envahit les sites situés en bordure.

> Le risque à Cognac

Localisation

Cognac est susceptible d'être inondé par 3 cours d'eau :
- La Charente, qui traverse la commune du nord-est au sud-ouest.
- L'Antenne, affluent de la Charente en rive droite, en aval du centre-ville, qui borde la limite ouest du territoire communal.
- Le Fossé du Roi, affluent de la Charente en rive droite, en amont du centre-ville, qui se jette dans le fleuve, en limite de la commune, au lieu-dit le Salignon.

Le risque inondation est connu et pris en compte grâce au Plan de Prévention du Risque Inondation (PPRI) de la Charente approuvé le 31/08/2006 et aux atlas hydrologiques des zones inondables de l'Antenne, élaboré en avril 2004, et du Fossé du Roi, élaboré en juin 2008.

Événements marquants

On note 5 événements notables relatifs au risque inondation depuis 1980.

Gestion de risque

La gestion du risque inondation passe d'abord par la prévention qui s'appuie sur une surveillance continue des précipitations, du niveau des nappes phréatiques et de l'état hydrique des sols. La carte et le bulletin d'information sont disponibles sur le site national : www.sagecraecologie.gouv.fr.

Il existe également un Plan d'Action de Prévention des Inondations (PAPI) Charente & Estuaire qui prend en compte 3 risques d'inondation : la submersion marine et la débordement des cours d'eau.

Par ailleurs, des mesures collectives et individuelles peuvent être prises, comme la création de bassins de rétention, l'amélioration des collecteurs des eaux pluviales, la préservation d'espaces perméables ou d'espaces des eaux de crue...

> Les bons réflexes face au risque

AVANT

À l'habitation d'un bâtiment
Couper le gaz et l'électricité.
Obtenir les centres d'eau : portes, respirateurs...
Mettre au sec les meubles, objets, machines et produits.
Faire une réserve d'eau potable et de nourriture.
Prévoir les moyens d'évacuation.

À l'extérieur

Sortir de son véhicule qui peut être emporté par la crue.
S'éloigner de la zone dangereuse et se réfugier sur un point haut.

PENDANT

S'inscrire de l'évolution de la montée des eaux et du niveau de ségrégation (radio, mobile, internet : www.sagecraecologie.gouv.fr).
Se conformer aux directives des services de secours.
Signaler sa présence et attendre les secours ou l'ordre d'évacuation.
Ne pas s'engager sur une route inondée.

APRÈS

Vérifier rapidement de leurs eaux les locaux encore inondés.
Nettoyer, aérer et désinfecter les pièces inondées.
Récupérer l'électricité que sur une installation sèche.
Chaque fois que possible.
Déposer un dossier auprès de son assureur.



P 8 > Le dossier



> Les moyens d'alerte

La commune de Cognac se dispose plus d'une dizaine d'alerte au Réseau National d'Alerte (RNA). Une norme totale du RNA est en cours au niveau national. Celle-ci devrait aboutir courant 2013, à la mise en place du Système d'Alerte et d'Information de la Population (SAIP), défini par bassin de risque. Dans ce cadre, une nouvelle norme sera installée dans le centre-ville de Cognac sur le toit de l'École Paul Bert.

> Le signal national d'alerte

Le Réseau National d'Alerte (RNA) a pour but d'alerter la population en cas de danger imminent. La France a défini un signal unique au plan national (séquent 2008-2009 du 12 décembre 2005). Il se compose d'un son modulé, montant et descendant, de 3 séquences d'une minute et quarante et une seconde séparées par un silence de 5 secondes. La fin de l'alerte est annoncée par un signal continu de 30 secondes.

Ce signal ne doit pas être confondu avec le signal d'essai d'une minute seulement, diffusé à midi le premier mercredi de chaque mois, ou avec les déclenchements brefs utilisés pour l'appel des pompiers.

Le même signal est émis dans toutes les situations d'urgence permettant à chacun de savoir qu'un événement grave est survenu sur la commune. Si vous l'entendez en dehors du moment du test, appliquez les consignes générales de sécurité. La mise à l'abri immédiate est la protection la plus efficace. Elle permet d'attendre la fin de l'alerte ou le cas échéant, l'arrivée des secours en vue d'une évacuation.

Les caractéristiques de l'abonnement et les consignes de protection seront diffusées par la radio : mettez-vous à l'écoute de France Inter, de France Info ou des radios locales.



« Confinez-vous »

Son continu de 30 secondes

« Vous pouvez maintenant sortir »

> Pour en savoir plus

Sur les risques dans le département :
Site internet de la préfecture : www.charente.pref.gouv.fr

Sur la prévention des risques :
Site du ministère de l'Environnement : www.prim.net

Sur la commune :
Site de la collectivité : www.ville-cognac.fr



Cognac et la culture du risque d'inondation



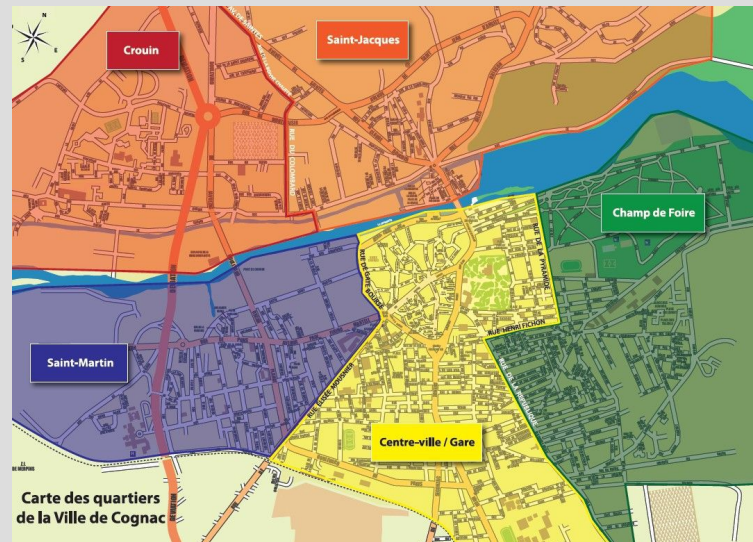
8 repères de la crue de décembre 1982 posés en 2015
1 panneau d'information installé sur les quais

Cognac et la culture du risque d'inondation



Vernissage de l'exposition « 1982 : la crue du siècle » à Cognac en novembre 2012
Accueil de l'exposition en mars 2013 à l'Hôtel de Ville
+ mise en place un week-end au marché couvert

Cognac et la culture du risque d'inondation



Conseils de quartiers

Espace ouvert à tous, de participation des habitants à la vie quotidienne de la ville

→ lieu d'échange privilégié, de partage et de sensibilisation

PISTES DE PROPOSITIONS STRATEGIQUES

→ idées émergentes

« Améliorer la connaissance et la culture du risque inondation en mobilisant tous les acteurs concernés »

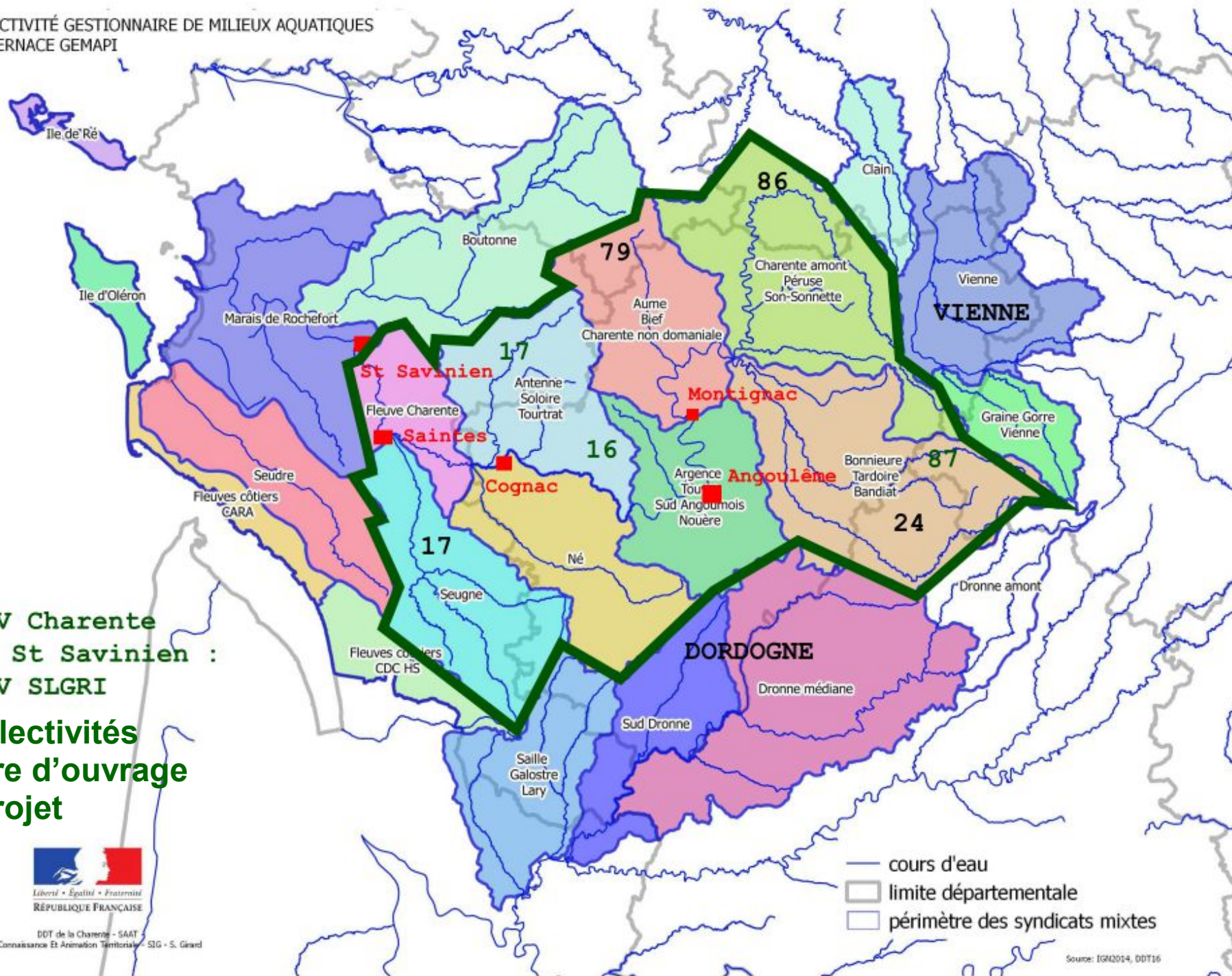
- **Améliorer la connaissance → identification des manques**
 - Contribution des territoires à la genèse des inondations
 - Diagnostic des versants : rôle sur le ralentissement dynamique (éléments de paysage...)
 - Connaissance des champs d'expansion de crue
 - Carte des zones inondables potentielles selon les prévisions
 - Effets du changement climatiques
 - Rôle sur les crues des ouvrages en lit mineur
 - Améliorer la connaissance des enjeux (humains, économiques, culturels, environnementaux) et leur vulnérabilité réelle
 - Améliorer les retours d'expérience post-crue
 - ...

« Améliorer la connaissance et la culture du risque inondation en mobilisant tous les acteurs concernés »

- **Partager la connaissance et développer la culture du risque**
 - Continuer le déploiement des outils actuel (DICRIM, expo...)
 - Développer des outils plus dynamiques, insister sur le lien passé/présent/futur
 - Former les élus, informer / sensibiliser scolaires, riverains dans la zone TRI et en amont
 - S'appuyer sur des outils d'échange : conseils de quartiers, relais citoyens...
 - Mettre en adéquation la connaissance des techniciens et la perception des populations
 - Capitaliser les retours d'expérience (connaissance des riverains...)
 - Mettre à disposition les outils nouveaux (VIGinond)
 - ...

« Améliorer la connaissance et la culture du risque inondation en mobilisant tous les acteurs concernés »

- **Gouvernance / maîtrise d'ouvrage pour les sujets évoqués précédemment :**
 - Pertinence d'échelle
 - Maître d'ouvrage
 - Acteurs concernés / Partenariats
 - Financements
 - GEMAPI
 - ...



Calendrier des autres ateliers thématiques

- Atelier « Gérer les capacités d'écoulement, restaurer les zones d'expansion des crues et mettre en œuvre les principes de ralentissement dynamique des écoulements » - [Mardi 1er décembre à 9h30 à Saintes](#)
- Atelier « Aménager durablement le territoire par une meilleure prise en compte du risque inondation dans le but de réduire sa vulnérabilité » - [Vendredi 4 décembre à 9h30 à Saintes](#)
- Atelier « Améliorer la préparation et la gestion de crise et raccourcir le délai de retour à la normale des territoires sinistrés » - [Vendredi 11 décembre à 9h30 à Cognac](#)