

Rochefort – 17 juin 2014

Comité de pilotage n°3



EPTB Charente

Institution interdépartementale pour l'aménagement
du fleuve Charente et de ses affluents



1. **Avancement actions EPTB Charente**
2. **Avancement actions Etat**
3. **Avancement action SYMBO**
4. **Avancement actions CG17**
5. **Avancement actions Rochefort**
6. **Avancement actions CARO**
7. **Directive Inondation**

1 - ACTIONS EPTB CHARENTE



EPTB Charente

INSTITUTION INTERDÉPARTEMENTALE POUR L'AMÉNAGEMENT
DU FLEUVE CHARENTE ET DE SES AFFLUENTS

50% EPTB
50% Etat

-
- Légende**
- Proposition de nouveaux repères de crues
 - Principaux cours d'eau
 - Communes du périmètre du programme repères de crues
 - Périmètre du PAPI Charente & Estuaire
- Des repères de crues historiques**
- En ce lieu sont représentés, du mémoire d'homme, quelques-uns des plus hauts niveaux atteints par le fleuve Charente à Saintes. Ces marques sont appelées des repères de crues. C'est au cours du mois de décembre 1982 que la Charente a atteint son plus haut niveau.
- Décembre 1982**
Niveau atteint par les eaux
Charente



Décembre
1982
Niveau atteint par les eaux
Charente

C'est au cours du mois de décembre 1982 que la Charente a connu ici une hauteur record, s'invitant allègrement au cœur des quartiers de la ville. D'autres crues majeures, certes un peu moins importantes, ont aussi marqué de leur empreinte ce territoire ⁽⁷⁾.



Souvenons-nous du risque pour mieux préparer l'avenir !

Localisation des régions de crues

Vous découvrirez d'autres repères de ce monde dont certains normalisés pour les plus habitués connus, en sillonnant Saintes et

- 6 rue de Courbois (camping)
- Place Gustave Fort (poste électrique)
- 16 rue Eugène Fromentin
- Quai de l'air (poste électrique)
- Rue Sainte-Claire (enceinte prison)
- Esplanade André Malraux (office de tourisme)
- 42 rue Gautier
- 11 rue Port-Arillon
- 2 rue René Cassin (Oranprie)
- Quai de Verdun (Halles)

48 avenue des Beaux-Arts (Maison de la Région)

Une carte interactive est accessible sur le site de l'Institution des Hautes Études.

I.F.3 Exposition sur la crue de 1982

20 400 € TTC

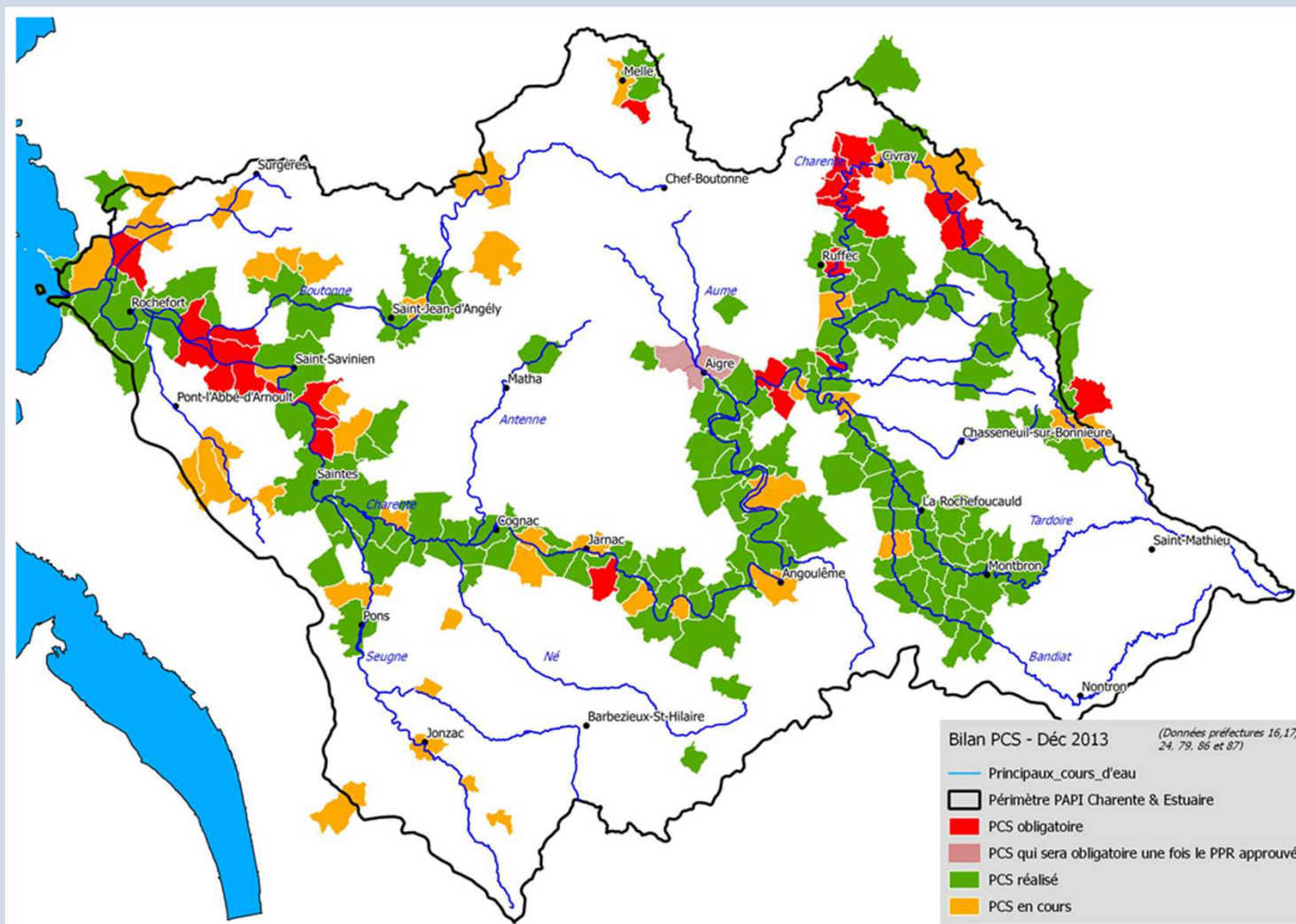
50% EPTB (dont 30 %
AEAG)
50% Etat

- Bilan itinérance 2013 :
 - 12 collectivités (280 j emprunt) – 7000 visiteurs
 - 50 % des visiteurs interrogés disent vouloir mieux s'informer ou se préparer
- 2014
 - Début janvier : mise en route de bornes interactives (application écran tactile + borne audio)
 - Itinérance dans 3 collectivités
- Court terme :
 - Relance auprès des communes (nouvelles municipalités)
 - Autres cibles à envisager : collèges, ... ?

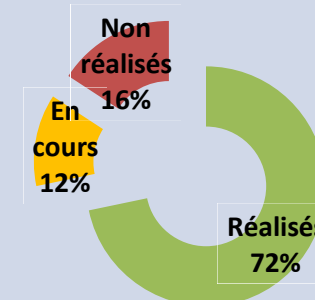


III.G.1 Assistance réalisation PCS

- Bilan réalisation PCS – déc 2013 (chiffres préfectures) →
(pour mémoire chiffres déc 2011 : 19% non réalisés, 26% en cours, 55% réalisés)



PCS obligatoires



Court et moyen terme :

- Proposer un appui aux communes « en rouge » avec les SIDPC
- Inciter mises à jour des PCS, prise en main par les nouveaux élus, exercices

2 - ACTIONS ETAT



IV.F.2 Révision PPRNi Charente agglomération Angoulême

58 000 € HT

100% Etat

- Ancien PPRNi approuvé en 2000, révision prescrite en 2011
- Réalisé :
 - Projet de cartographie du zonage réglementaire
 - Projet de règlement
 - Réunion publique le 11 juin 2014
- Court terme :
 - Enquête publique en sept 2014
- Échéance finale : approbation fin d'année 2014



IV.F.3 PPRNi Aume-Couture

58 000 € HT

100% Etat

- Réalisé :
 - Prescription du PPRNi le 19/02/2014
 - Cartes d'aléa : OK
- Court terme :
 - Le BET doit travailler sur cartographies réglementaires et règlement
- Échéance finale : approbation mi 2015



IV.F.3 PPRNi Anguienne

58 000 € HT

100% Etat

- Si PPRI prescrit en l'Etat : scénarios d'obstruction modélisés
-> ennoiment quartier entier(120 maisons en zone de risque)
- Projet d'ouvrage de décharge en cours :
 - MO de principe : **Grand Angoulême**
 - Présentation des scénarios début décembre 2013
 - Dernier COPIL : demande rattachement PAPI (520 000 € HT)
- effectif lors de l'avenant **unique**
 - Situation débloquée : accord de subvention par anticipation
- Court terme :
 - Réunion le 18 juin : services Etat 16 / Grand Angoulême -> prise d'engagement financier
- Échéances :
 - Le BET doit travailler sur version PROjet de l'étude



3 - ACTIONS SYMBO



I.F.4 Journée d'information annuelle BV Boutonne

6 000 € TTC

50% SYMBO
50% Etat



Journée annuelle d'information sur les risques d'inondation du bassin de la Boutonne (I.F.4)

- Edition 2013 :
 - Le 8 décembre 2013 à St-Julien de l'Escap (17)
 - Axée sur la crue de 1982
- Programme :
 - Expositions (journée) :
 - Les risques d'inondation sur le bassin de la Boutonne (SYMBO)
 - 1982 - crue du siècle (Institution du fleuve Charente)
 - Projections (journée) :
 - Images d'archives de la crue de 1982 (St Jean d'Angély)
 - Diaporama de photographies de la crue de 1982 sur le bassin de la Boutonne





Journée annuelle d'information sur les risques d'inondation du bassin de la Boutonne (I.F.4)

- Programme (suite) :
 - Table ronde (fin de matinée)
 - Témoignage et discussions autour de la crue de 1982 sur le bassin de la Boutonne (5 intervenants)
- Bilan de fréquentation :
 - Environ 60 personnes
- Perspectives :
 - Edition 2014 au mois de septembre prochain
 - Axée sur le lien entre inondations / fonctionnalités des milieux humides et des cours d'eau

4 - ACTIONS CG17



V.F.1 Etude désenvasement de la Charente

600 000 € HT

50% CG17
50% Etat*ouvre de nouveaux horizons*

ELABORATION DU PROJET TECHNIQUE ET ETABLISSEMENT DES DOSSIERS REGLEMENTAIRES CONCERNANT LE DEVASEMENT DU FLEUVE CHARENTE DANS LE SECTEUR DE SAINT-SAVINIEN



Mission IDRA : avant projet (AVP), projet (PRO), dossiers réglementaires, ACB, appui à la concertation

Mission Chambre d'Agriculture : valorisation des sédiments (prospections, essais, mise à disposition de terrains), relais auprès de la profession agricole



ouvre de nouveaux horizons

PRÉSENTATION DES SCÉNARIOS DE GESTION DES SÉDIMENTS

SCÉNARIOS ÉTUDIÉS :

MILIEU RECEPTEUR DES VASES	MOYENS TECHNIQUE DRAGAGE	DEVENIR DES VASES	MOYEN DE TRANSFERT	COMPATIBILITE AVEC OBJECTIF RENDEMENT	COUT AU M ³	RESERVES SUR LA FAISABILITE	PRINCIPAUX AVANTAGES	PRINCIPAUX INCONVENIENTS
A1 : Milieu aquatique	Drague hydraulique stationnaire	Rejet à l'aval	Canalisations de refoulement	Moyen	8 €	Retour des vases ?	Coût Moyens locaux disponibles	Incidences environnementales ? Rendement Au jusant seulement
A2 : Milieu aquatique		Rejet au large	Canalisations de refoulement	Bon	80 €	Sans précédent Fiabilité	Pérennité de la filière d'élimination	Investissements lourds Zone de rejet à déterminer
B : A terre		Bassins de décantation (BdD)	Canalisations de refoulement	Bon	17/28 €	Foncier à trouver à proximité (< 5 km)	Très bonne intégration Moyens locaux disponibles Pas de trafic routier	Devenir des sédiments à terre Qualité du rejet des bassins de décantation
C : Mixte		Aval / BdD	Canalisations de refoulement	Bon	13 €	Retour des vases ? Foncier à trouver	Coût Pas de trafic Optimisation des outils	Incidences environnementales ?

AMONT DU BARRAGE :

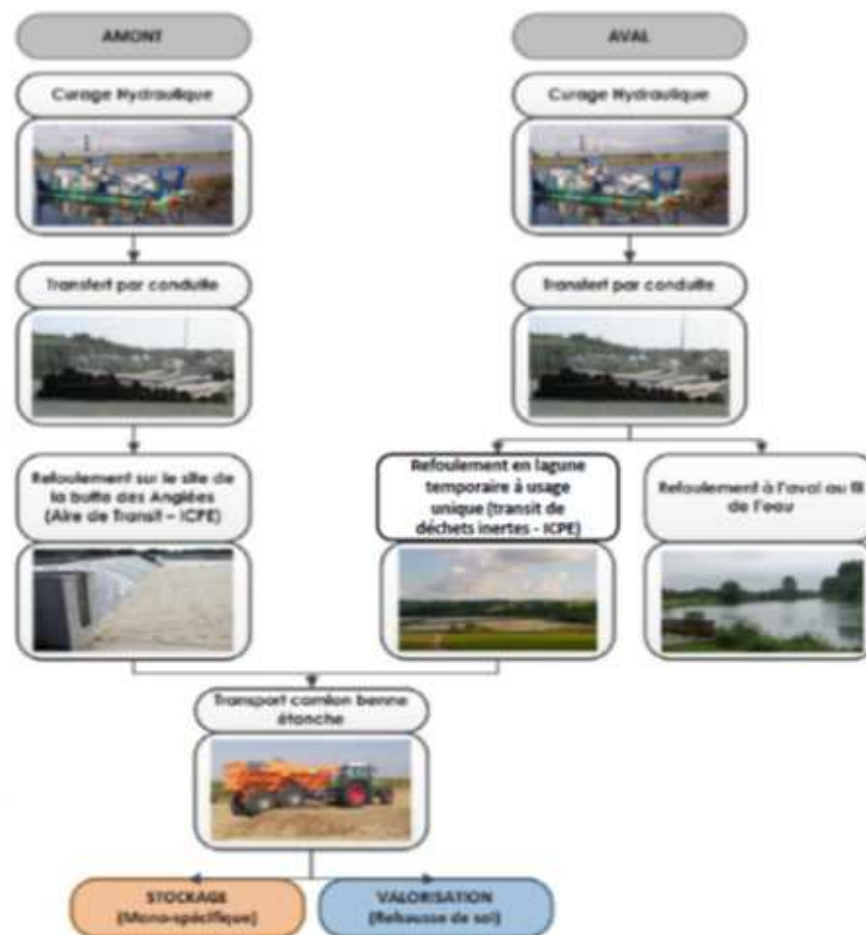
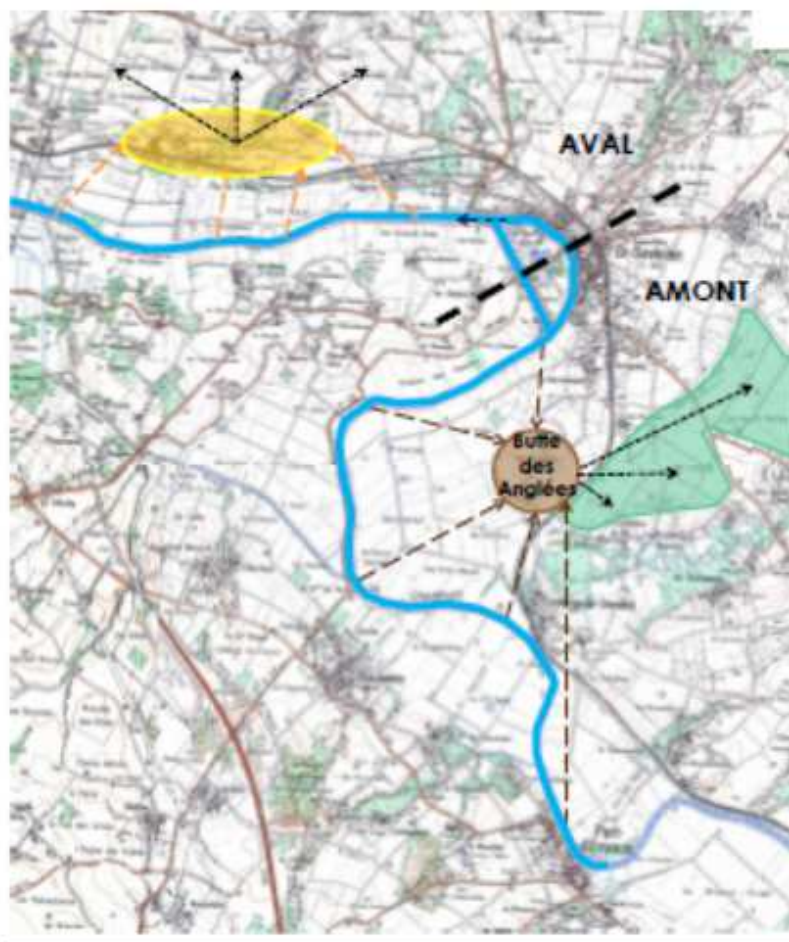
➡ Dragage hydraulique, transfert par canalisation, stockage temporaire en lagunes et valorisation agricole « reconstitution de sol » et/ou stockage mono-spécifique;

AVAL DU BARRAGE :

➡ Dragage hydraulique, transfert par canalisation, refoulement à l'aval au fil de l'eau ;
 ➡ Dragage hydraulique, transfert par canalisation, stockage temporaire en lagunes et valorisation agricole « reconstitution de sol » et/ou stockage mono-spécifique.

ouvre de nouveaux horizons

SCÉNARIOS RETENUS :



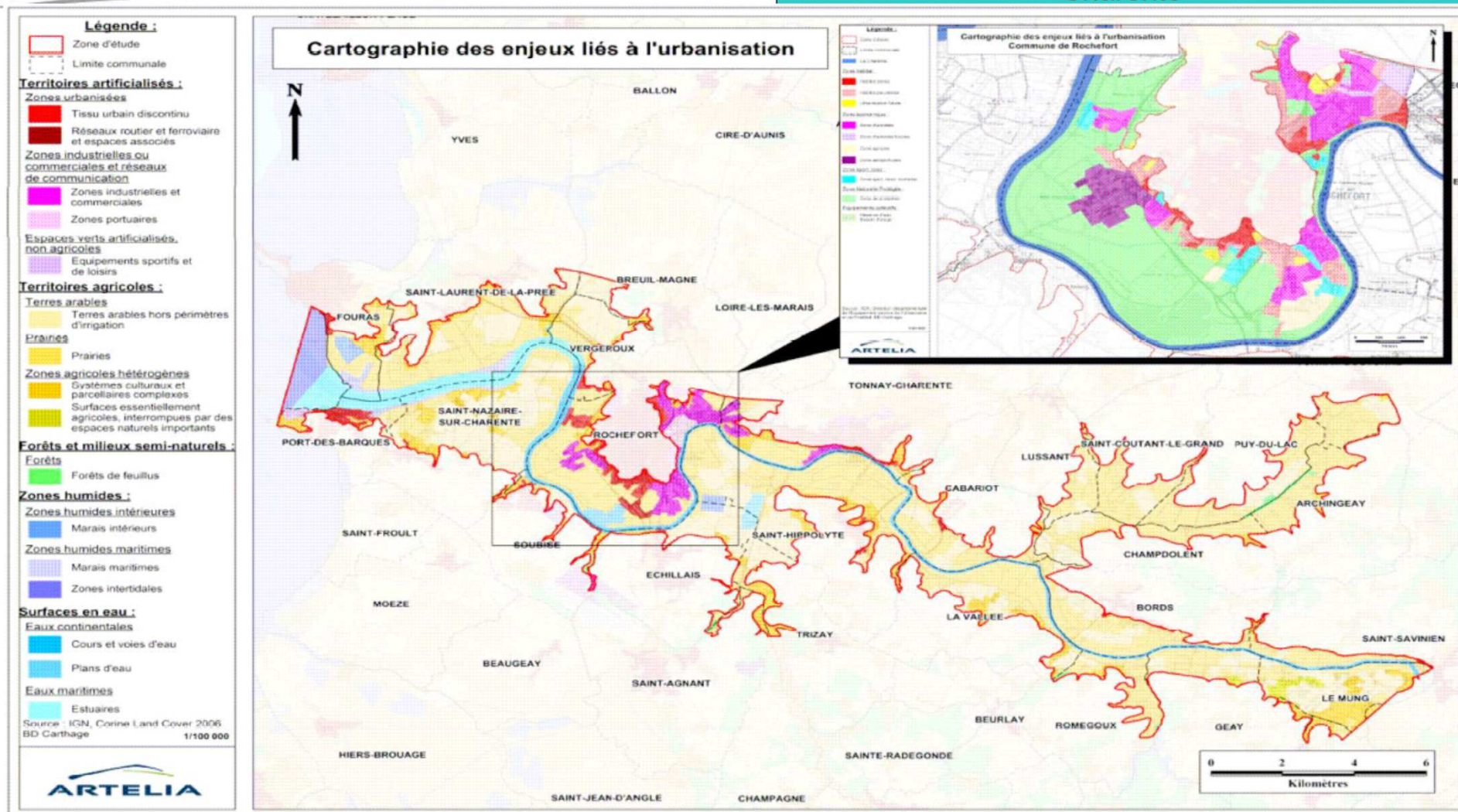
V.M.1 Schéma de protection contre la submersion marine

250 000 € HT

20% CG17
50% Etat
30% interco



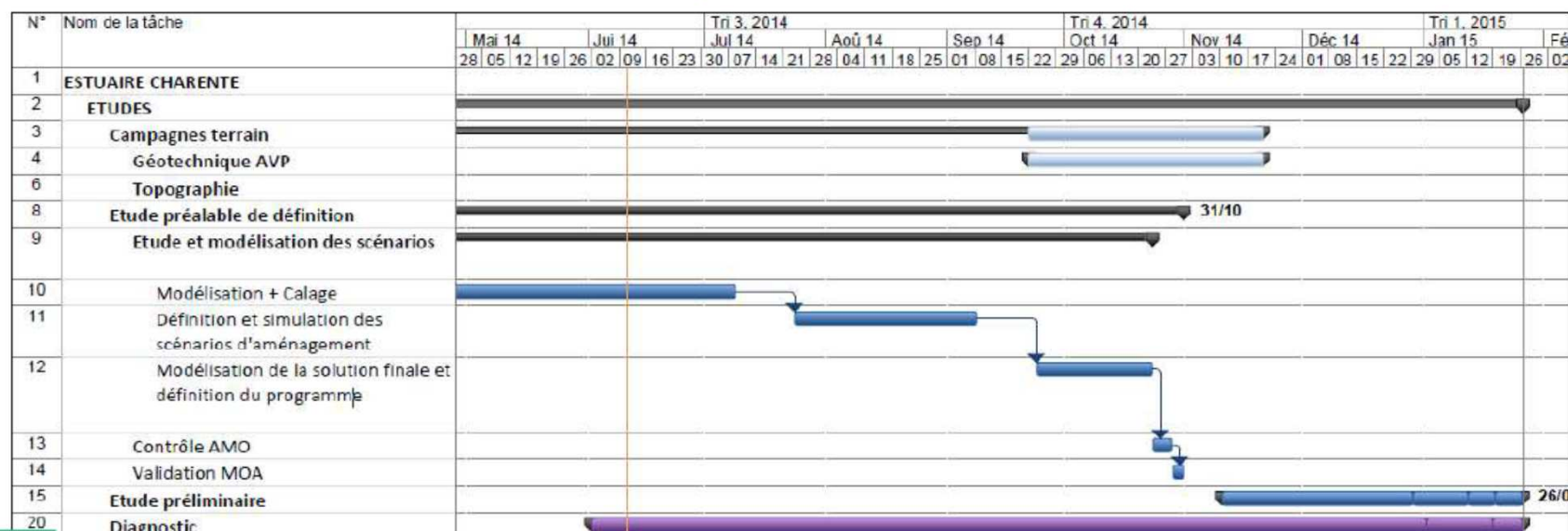
1 – Action V.M.1 : Schéma global de protection contre la submersion marine dans l'estuaire de la Charente



1 – Action V.M.1 : Schéma global de protection contre la submersion marine dans l'estuaire de la Charente

Déroulement de l'opération :

- Données bathymétriques complètes disponibles depuis mars 2014
- Prise en compte des aménagements réalisés ou en projet
 - VII.M.1 Protection de Port-des-Barques
 - VII.M.3 Continuité de la protection au Martrou à Echillais
 - Intégration du programme de travaux à l'avenant au PAPI
- V.M.2 : Aménagement du quai Libération à Rochefort
- VII.M.4 Etude sur les modes de gestion des ouvrages de protection de l'estuaire



VII.M.1 Renforcement du dispositif de protection de Port-des-Barques

3,34 M € HT

20% CG17
40% Etat
20% Région
20% Commune



ouvre de nouveaux horizons

COPIL Charente et Estuaire – Juin 2014

Avancement :

- 1ère tranche de travaux réalisée (avenue Île Madame)
- 2ème et 3ème tranches : PROjet en mai 2014 – DCE en parallèle
- Lancement des travaux fin 2014 – Début 2015
- Début mai - Réunion avec la nouvelle municipalité pour présenter le projet

A venir :

- Réunion avec les affaires maritimes et la municipalité pour adaptation du projet sur la zone ostréicole

1 – Action V.M.1 : Schéma global de protection contre la submersion marine dans l'estuaire de la Charente

30 septembre 2013



14 octobre 2013



18 novembre 2013



Ressuyage :

- MO : commune
- Action VII.M.2

5 - ACTIONS ROCHEFORT



V.M.2 Etude de protection du quai Libération	125 000 € HT	50% Rocheport 50% Etat 25 000 € CG17
--	--------------	--

ACTION V.M.2 – ETUDE DE PROTECTION CONTRE LA SUBMERSION DU QUAI LIBERATION

- Problématique:
 - 1) Réparer les perrés maçonnés (emprise Port de commerce - propriété du CG 17)
 - Construits début XIX ème siècle
 - Réhaussés fin XIX ème siècle
 - Réparés partiellement par l'Etat 1986-1989
 - Coût estimé à environ 3 M€ HT
 - 2) Rehausser le sommet de la berge pour limiter les submersions marines (projet porté par la Ville de Rocheport)
 - Altimétrie actuelle variant entre 3.40m et 3.70m NGF
(seuils riverains autour de 3.40 NGF – cote PPRN à 4.50 m NGF)
 - 3) Cote de protection à fixer depuis le schéma global de protection contre la submersion marine dans l'estuaire de la Charente, étude portée par le CG 17.

V.M.3 Diagnostics de vulnérabilité des habitations, bâtiments économiques et bâtiments publics

402 000 €
TTC

50% Rochefort
50% Etat

Les objectifs:

- Engager une **opération collective de réduction de la vulnérabilité** sur ce bâti afin de **redonner de la valeur** à ces biens:
 - Actions de communication
 - Diagnostic gratuit
 - Accompagnement pour mesures de réduction de la vulnérabilité,
 - Actions sur 600 habitations, 25 bâtiments publics et industriels.
- Bilan chiffré des mesures globales à mettre en œuvre
- Intégrer cette étude au schéma global de protection de l'estuaire

Le planning:

- Diagnostics réalisés entre mai et août 2014
- Remise des rapports de diagnostic et propositions d'actions de réduction de la vulnérabilité à l'automne 2014

Les étapes du diagnostic :

ETAPE 1 : identification des hauteurs d'eau potentielles

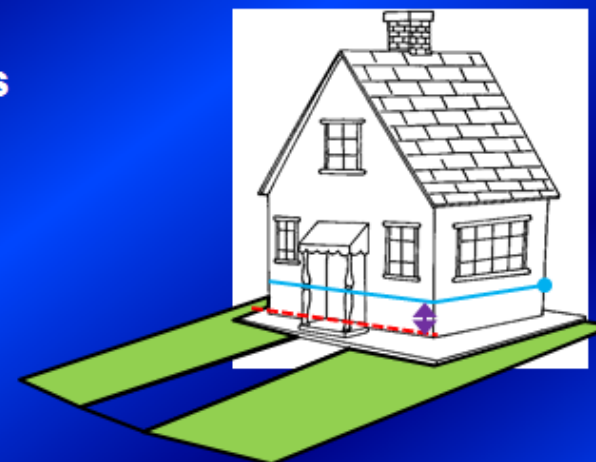
- Sur la base du **Plan de Prévention du Risque inondation (PPRI)** de la Ville de RocheFort et des relevés du **géomètre expert** :

ETAPE 2 : Identification des points de vulnérabilité sur la base du scénario d'inondation

- Identification des vulnérabilités du bâti : sécurité des personnes, dommages aux biens et équipements, effets dominos
- Écoute et recueil de mémoire
- Aucun démontage ni sondage destructif (examen visuel)

ETAPE 3 : Recommandations pour réduire les vulnérabilités identifiées

- Identification des mesures
- Hiérarchisation des priorités
- Chiffrage des mesures



V.M.4 Batardeaux Corderie Royale	120 000 € TTC	40% Rochefort 40% Etat 20% Région
----------------------------------	------------------	---

ACTION V.M.4 – MISE EN PLACE DE BATARDEAUX A LA CORDERIE ROYALE VILLE DE ROCHEFORT

- Objectif: **fourniture de batardeaux ou coussins d'obturation** destinés à protéger 43 ouvertures de la Corderie Royale
- Critères fixés dans le CCTP (analyse offres en cours) :
 - Batardeaux non intrusifs du fait du classement de la Corderie Royale « Monument historique »
 - Être rapide d'installation (2 h à 2 ou 3 équipes de 2 personnes)
 - Hauteur de protection: 4.50 m NGF

ACTION V.M.4 – MISE EN PLACE DE BATARDEAUX A LA CORDERIE ROYALE VILLE DE ROCHEFORT

- Propositions :



Protections individuelles



Protections collectives



6 - ACTIONS CARO



I.M.1 Pose de repères de submersion marine

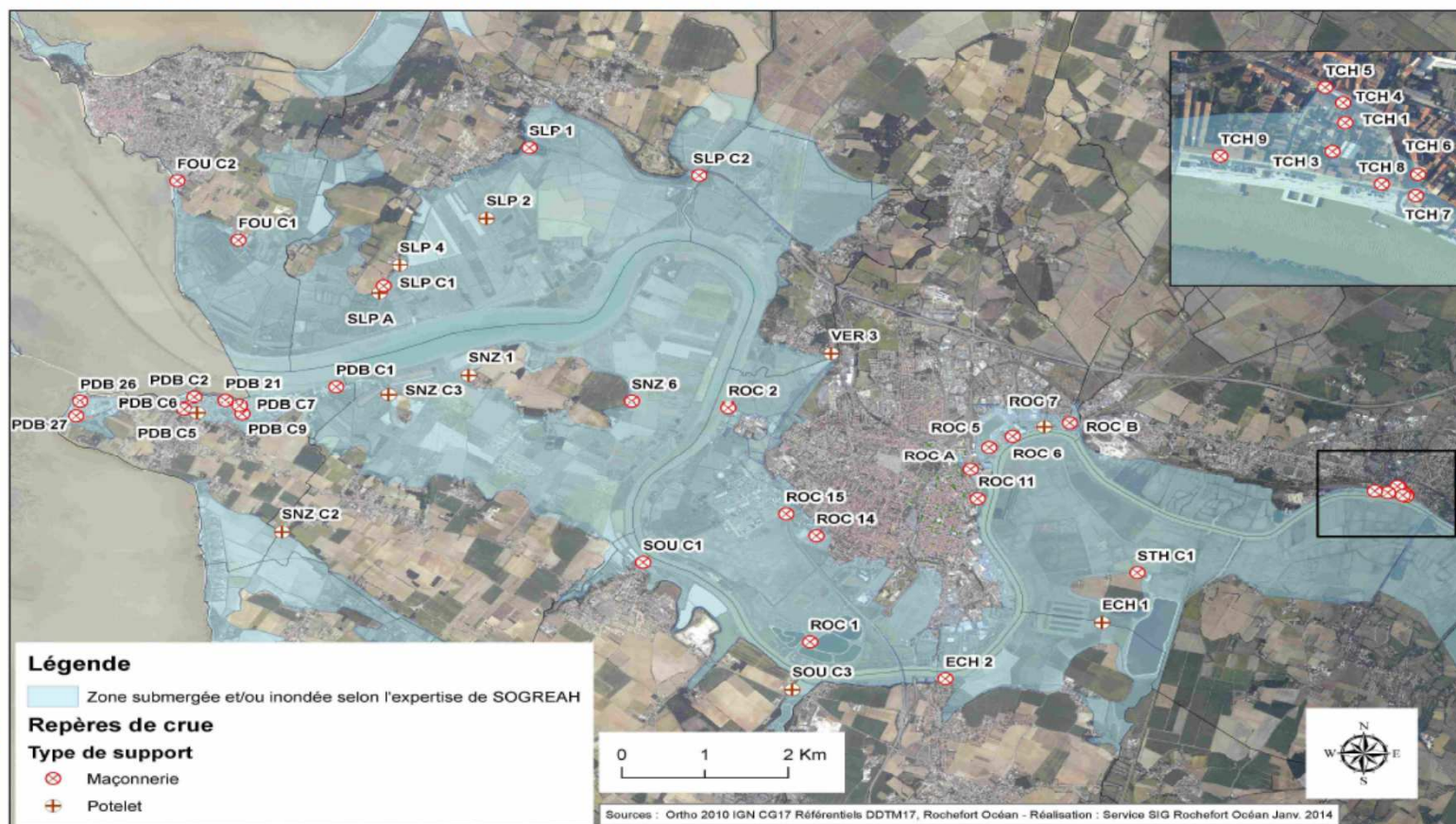
18 000 € TTC

50% CARO
50% Etat

Axe 1 : Connaissance et conscience du risque

Repères de submersion

Objectif : entretenir la mémoire
44 repères dont 11 sur des potelets



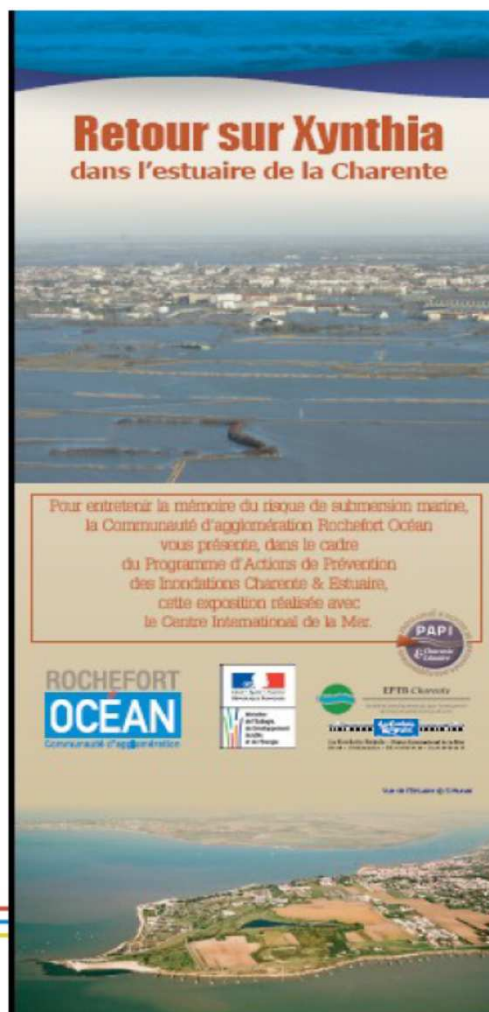
I.M.2 Exposition submersion marine

30 000 € TTC

50% CARO
50% Etat

Axe 1 : Connaissance et conscience du risque **Exposition**

ROCHEFORT
OCEAN
Communauté d'agglomération



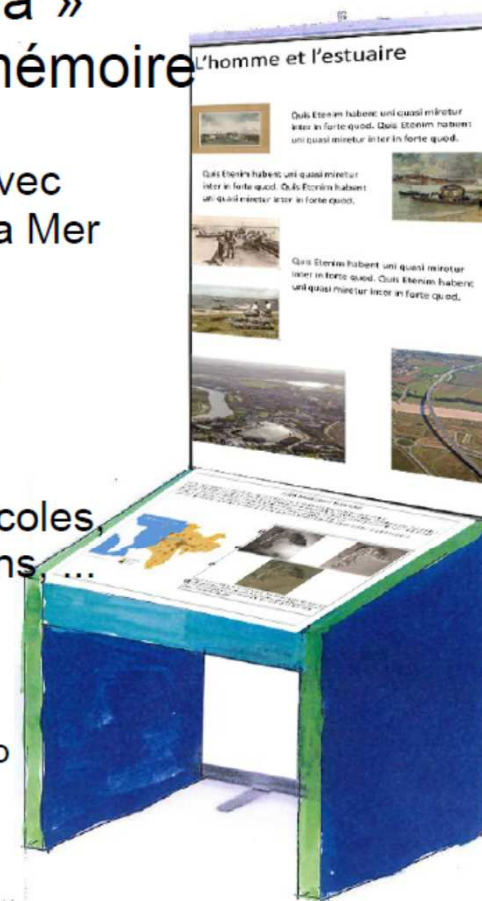
« Retour sur Xynthia » Objectif : entretenir la mémoire

Réalisée en partenariat avec
le Centre International de la Mer

11 Roll'Up 85/200cm
1 table tactile

Diffusion dans les mairies, écoles,
Bibliothèques, manifestations...

2ème phase :
création d'outils audio et vidéo



I.M.4 Séminaire aménagement et gestion des espaces littoraux

12 000 € TTC

50% CARO
50% Etat

Axe 1 : Connaissance et conscience du risque **Séminaire**



Aménagement et gestion des espaces littoraux

Objectif : informer et sensibiliser les élus

Thème envisagé : Le rôle de l'Élu dans la gestion du risque

VII.M.3 Protection Martrou Echillais

210 000 € HT

20% CARO
40% Etat
20% Région
20% CG17

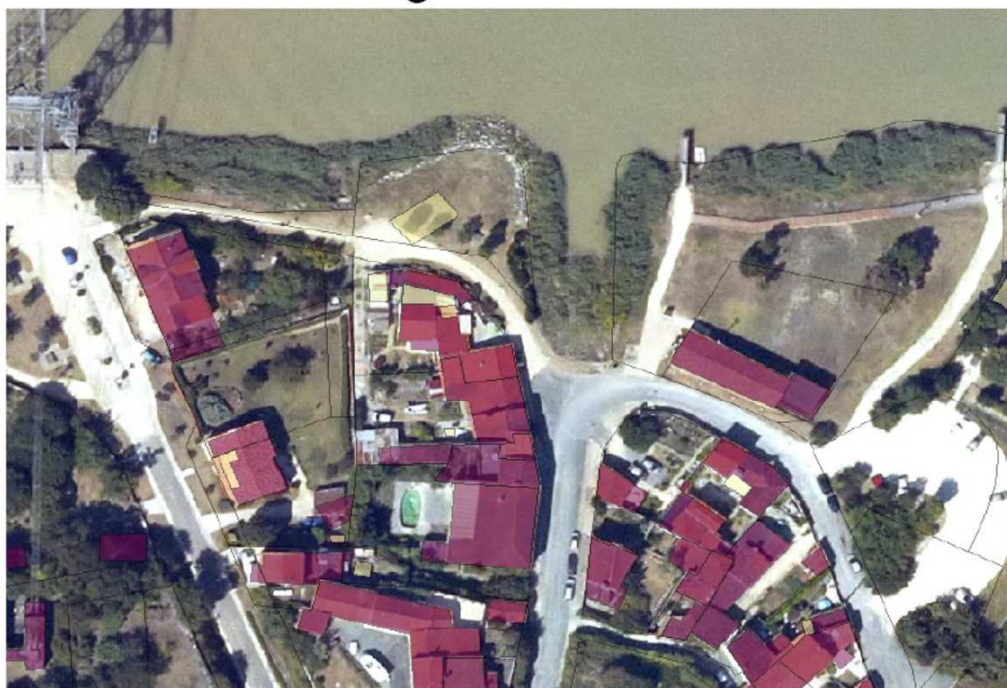
Axe 7 : Gestion des ouvrages de protection hydraulique
Traitement d'une rupture de continuité de protection à Martrou



Objectif :
rétablissement et renforcement des berges suite à l'érosion

Projet en cours :

- ◆ Étude technique
- ◆ Étude réglementaire

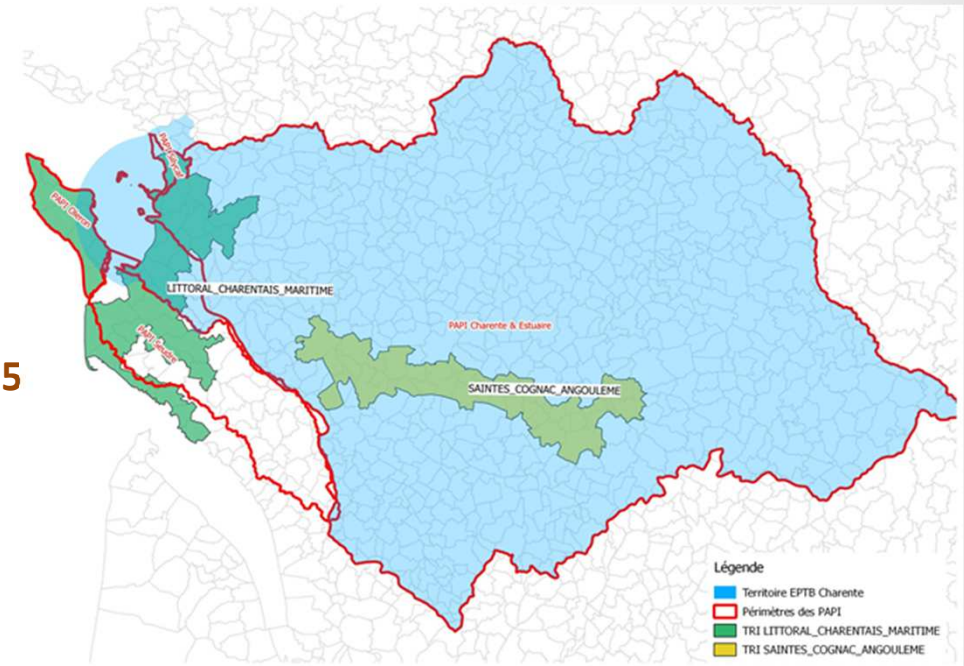


- Mise en œuvre DI → nouvelle génération de PAPI à engager sur des territoires identifiés (« impulsion descendante ») - Fin 2016 : fin PAPI Charente & Estuaire

- **Etapes DI**

- Evaluation préliminaire
- Définition de territoires prioritaires (TRI)
- Cartographie des risques
- Approbation PGRI (Adour-Garonne) d'ici 2015 et SLGRI (sur les TRI) d'ici 2016

- **2 TRI concernent le territoire du PAPI Charente & Estuaire**



- AP en cours pour portage SLGRI Saintes-Cognac-Angoulême (puis périmètre et objectifs à définir d'ici fin 2014) – Cartographie risques OK
- Consultation cartographie TRI littoral à venir. Portage SLGRI ? Avenir programme rassemblant estuaire Charente et BV ?