

Rochefort – 26 juin 2013

Comité de pilotage PAPI Charente & Estuaire



EPTB Charente

Institution interdépartementale pour l'aménagement
du fleuve Charente et de ses affluents



- 1. Convention-cadre**
- 2. Suivi du programme**
- 3. Avancement des actions**
- 4. Calendrier**

- **Signature à Saintes le 7 mai 2013**
 - 15 signataires présents



Un Papi prend en compte la Charente et son estuaire

INONDATIONS
43 actions préventives seront financées par le programme courant jusqu'en 2016

Le sigle Papi est devenu familier aux populations du littoral atlantique meurtries par la tempête Xynthia du 28 février 2010. Il désigne les programmes d'actions de prévention des inondations financés par l'État et les collectivités territoriales. Yves et Châtelaillon, les îles d'Oléron et de Ré en sont pourvus et les financements prévus déclencheront des travaux de protection.

Hier, à Saintes, Béatrice Abollivier, préfète de la Charente-Maritime, a cosigné un nouveau Papi avec 16 par-



Une partie des partenaires réunis autour de la préfète. PHOTO: P.

tenaires. Un plan d'actions concernant le fleuve Charente jusqu'à son embouchure mais aussi son estuaire. Bernard Grasset, maire PS de

Rochefort et président de l'agglomération rochefortaise, avait plaidé pour l'intégration de cet estuaire dans le Papi du fleuve.

Porté par l'Institution interdépartementale du fleuve Charente (1) présidée par Didier Louis, conseiller général de Hiersac (Charente), ce Papi couvre donc les risques fluviaux d'inondation et les risques littoraux de submersion.

Port-des-Barques prioritaire
D'un montant global de 8,3 millions d'euros, ce programme ciblera 43 actions différentes jusqu'en 2016. La plus importante concernera le renforcement du système de protection de Port-des-Barques pour un montant de 3,34 millions d'euros.

Ouverte lundi, l'enquête d'utilité publique se prolonge jusqu'au 7 juin. Les travaux de renforcement, rehaussement et d'allongement des digues commenceront en septembre.

Jacky Laugraud, le maire de Port-des-Barques, qui a beaucoup œuvré pour raccourcir les délais, se félicitait, hier, du travail accompli.

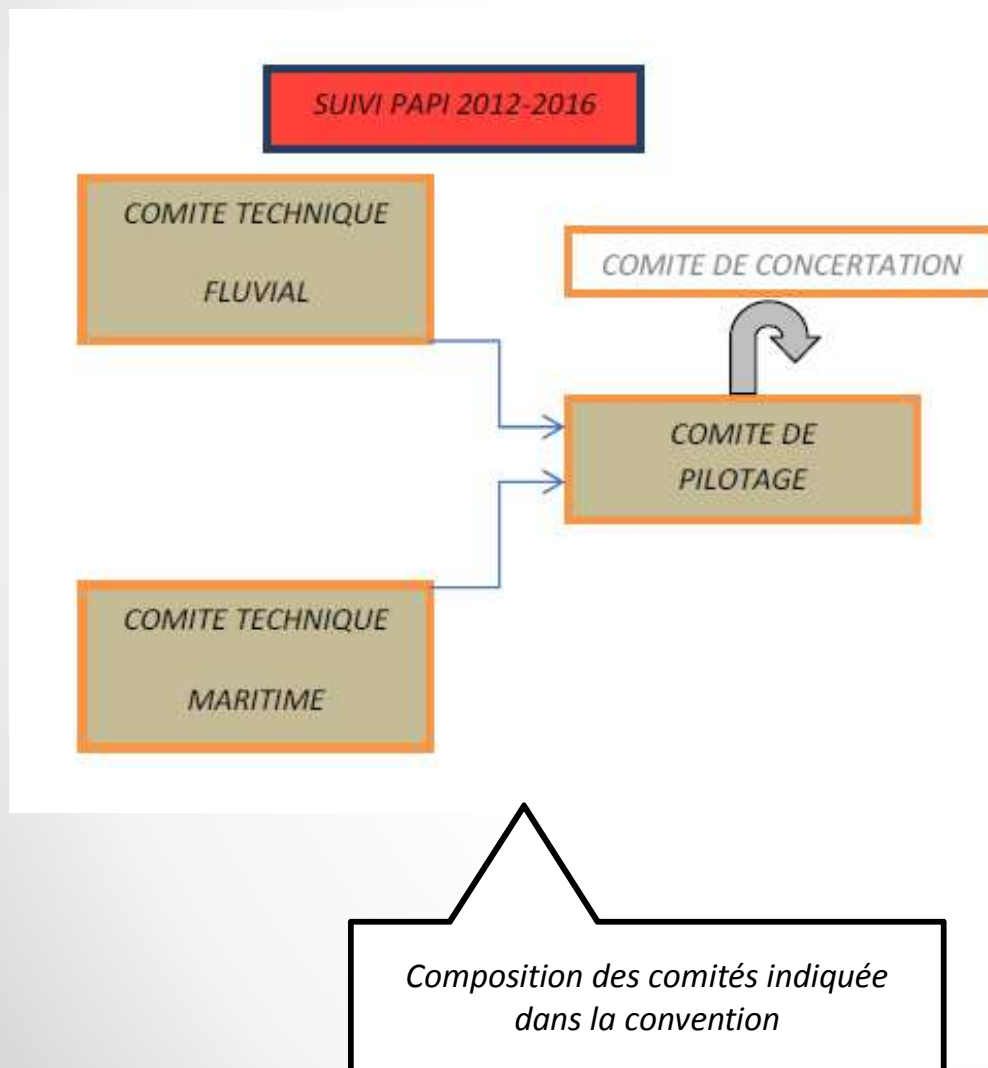
Le Papi « Charente & Estuaire » couvre l'ensemble du bassin-versant de la Charente, de la source au littoral sud de Fouras et il s'étend sur 790 communes. Une autre action portera sur le désenvasement de la Charente à hauteur de Saint-Savien (600 000 euros). Mais, avant de passer à l'action, il faudra de nouvelles études pour savoir où déposer les boues. Les riverains, victimes des inondations, vont sûrement apprécier...

Dominique Paries

(1) On parle aujourd'hui de l'établissement public territorial de bassin de la Charente.

Sud-Ouest – 08/05/2013

- **Attente retour signature de la préfecture de bassin (Toulouse)**
- **La préfecture 17 adressera 1 exemplaire de la convention à chaque signataire**



- **Comité de pilotage**

- 2 sessions par an (mars et octobre)
- Suivi programme et indicateurs, adaptation
- Pas de vote formel

- **Comités techniques maritime et fluvial**

- 3 sessions par an (février, juin, octobre)
- Mise en œuvre convention et préparation copil

- **Comité de concertation**

- 1 session par an (décembre)
- Panel élargi
- Information, recueil d'observations

SUIVI DU PROGRAMME

• Tableau de bord financier

- Dépenses, subventions, versements
- Actualisation régulière, mise en ligne site EPTB (accès réservé)

	Demande de subvention non effectuée / demande de paiement non effectuée
	Demande de subvention effectuée (date) / demande de paiement effectuée (date dernière demande)
	Lettre de recevabilité du dossier de demande de subvention (date)
	Attribution de la subvention (date) / paiement de l'aide (date dernier paiement)
	Subvention soldée

CONVENTION FINANCIERE PAPI								DEPENSES					
Axe	N°	Actions	MO	Financements	Budget (€ HT)	Assiette subvention	Calendrier financier	Année	Montant dépensé	Etat			
										Subvention		Paiement	
Animation		Equipe projet PAPI	EPTB	Etat : 40% CAPR : 20% EPTB : 40% (dt 20 % AEAG)	554 000 €	554 000 €	2012-2016	2012	37 222 €	03/12/2012	11 500 €	08/04/2013	11 500 €
	2013								11/05/2013	46 800 €			
	2014												
	2015												
	2016												
	Total							37 222 €	Total	58 300 €	Total	11 500 €	
la conscience du risque	I.M.1	Pose de repères de submersion marine	CAPR	Etat : 50% CAPR : 50%	15 000 €	18 000 €	2013						
	I.M.2	Exposition « Retour sur Xynthia »	CAPR	Etat : 50% CAPR : 50%	25 000 €	30 000 €	2013			14/02/2013			
	I.M.3	Recueil du vécu des populations face au risque submersion	CAPR	Etat : 50% CAPR : 50%	25 000 €	30 000 €	2013-2016						
	I.M.4	Séminaire « Aménagement et gestion des espaces littoraux »	CAPR	Etat : 50% CAPR : 50%	10 000 €	12 000 €	2013						
	I.F.1	Pose de repères de crues sur le bassin versant de la Boutonne	SYMBO	Etat : 50% SYMBO : 50 %	15 000 €	18 000 €	2015-2016						
	I.F.2	Pose de repères de crues sur le bassin versant de la Charente	EPTB	Etat : 50% EPTB : 50%	30 000 €	36 000 €	2013-2014						
	I.F.3	Commémoration de la crue centennale de 1982	EPTB	Etat : 50% EPTB : 50%	17 000 €	20 400 €	2012-2013		11 166 €	18/09/2012 puis 04/03/2013			

Envoi avec
compte-
rendu Copil

- **Tableau de bord des indicateurs « techniques »**
 - Indicateurs : cf fiches actions
 - Actualisation régulière, mise en ligne site EPTB (accès réservé)

V.M.3	Analyse de vulnérabilité aux inondations des habitations, des bâ	
Indicateurs	Suivi	Détail
Calendrier marché prestation		
Nombre de diagnostics		
Bilan des diagnostics		
Proposition de dispositifs d'incitation aux travaux		
Nombre de travaux entrepris à la suite		

V.M.4	Mise en place de batardeaux à la Corderie Royale	
Indicateurs	Suivi	Détail
Date des travaux		
Exercices de mise en place des batardeaux		

V.F.1	Etude du désenvasement du lit de la Charente dans le secteur de	
Indicateurs	Suivi	Détail
Calendrier marché prestation		
Dépôt du dossier de demande d'autorisation aux services instructeurs		

V.F.2	Etude technique de mise en transparence des voies en remblai d	
Indicateurs	Suivi	Détail
Calendrier marché prestation		
Rapports d'études		
Scénario retenu, faisabilité et impact sur la ligne d'eau		

Envoi avec
compte-
rendu
Copil

I.M.1 Pose de repères de submersion marine



15 000 € HT

50% CAPR
50% Etat

Avancement :

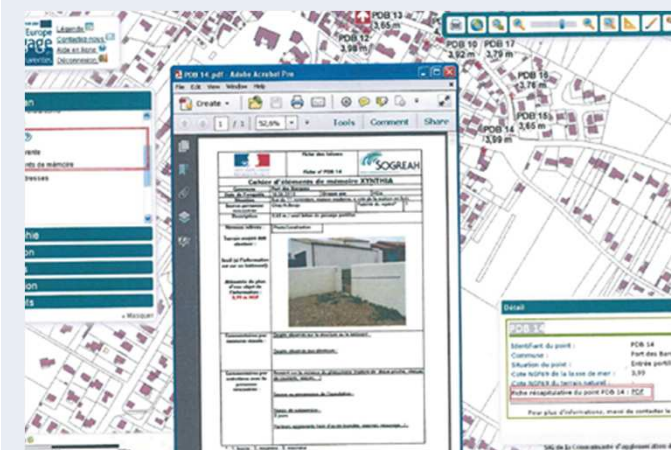
- Rex Xynthia intégré dans SIG CAPR
- Devis géomètres en cours
- Communes sollicitées
- Réflexion pour accompagner le repère : panneau explicatif, mire



Court terme :

- Commission Littoral le 27 juin : discussion avec les communes sur les sites de pose à proposer
- Demande subvention

Échéance de pose fin 2013



I.F.2 Pose de repères de crue sur le BV Charente



EPTB Charente
INSTITUTION INTERDÉPARTEMENTALE POUR L'AMÉNAGEMENT
DU FLEUVE CHARENTE ET DE SES AFFLUENTS

30 000 € HT

50% EPTB
50% Etat

Avancement :

- Sollicitation laisses de crues DDT 16 et 17
- Publication article presse pour solliciter infos repères existants (en cours)
- Linéaire à étudier : Charente (limite amont ?), Tardoire, Aume, Seugne, Antenne ?



Court terme :

- Solliciter DDT 79 et 86
- Courrier aux communes : demande infos
- Organisation réunions de présentation sectorielles (fin de l'été)

Échéance de pose : 2014



I.M.2 Exposition submersion marine



25 000 € HT

50% CAPR
50% Etat

Avancement :

- Trame du projet en cours de réflexion (CIM + Commission Littoral)
- Communes sollicitées



Court terme :

- Commission Littoral le 27 juin : validation du plan détaillé

Échéance : fin 2013 - début 2014
Compléments selon avancement PAPI

I.F.3 Exposition sur la crue de 1982



EPTB Charente
INSTITUTION INTERDÉPARTEMENTALE POUR L'AMÉNAGEMENT
DU FLEUVE CHARENTE ET DE SES AFFLUENTS

17 000 € HT

50% EPTB
50% Etat

Avancement :

- 15 panneaux, 1 poster du BV, 1 dépliant
- Histoire de la crue, évolution du territoire, gestion intégrée du risque
- Inaugurée à Cognac le 8/11/12
- 6 communes ont accueilli l'exposition, 7 autres doivent l'accueillir d'ici novembre



Court terme :

- Engager phase 2 de l'exposition : borne interactive

Échéance phase 2 exposition : fin 2013



I.G.2 Pages « inondations » du site internet EPTB



EPTB Charente
INSTITUTION INTERDÉPARTEMENTALE POUR L'AMÉNAGEMENT
DU FLEUVE CHARENTE ET DE SES AFFLUENTS

Avancement :

- Création d'une rubrique en accès direct : connaissance risque, réduction vulnérabilité, PAPI, DI, documentation
- Différents niveaux de lecture
- Contenus en cours d'intégration



Court terme :

- Publication du contenu en ligne
- Alimentation régulière



Échéance : été 2013

I.G.3 Lettre d'information du PAPI



EPTB Charente
INSTITUTION INTERDÉPARTEMENTALE POUR L'AMÉNAGEMENT
DU FLEUVE CHARENTE ET DE SES AFFLUENTS

20 000 € HT

50% EPTB
50% Etat

Avancement :

- Format 4 pages A4
- p1 : actualités PAPI, p2/3 : point actions PAPI, p4 : outil de prévention, DI, SAGE
- Recueil remarques comités techniques
- Lettre d'info n°1 en cours d'impression (5000 ex)



Court terme :

- Envoi début juillet : communes à risques, partenaires institutionnels – nb exemplaires modulé
- Mise en ligne site internet EPTB (+ partenaires)

Échéance : parution semestrielle



II.F.2 Extension vigilance crue Boutonne amont



Avancement :

- Depuis limite 17 jusqu'à St Jean d'Y
- Prévisions dans bulletin tronçon aval depuis plusieurs mois
- Révision en cours du Règlement d'Information sur les Crues



Court terme :

- Intégration dans site « vigicrues »



Échéance : automne 2013

II.F.3 Système d'Alerte Local du bassin de l'Antenne



Avancement :

- Modèle pluie-débit (SPC) installé en oct 2012
- Alimentation et suivi par le SYMBA
- 3 seuils de vigilance validés en comité syndical
- Mise en ligne internet + envoi sms

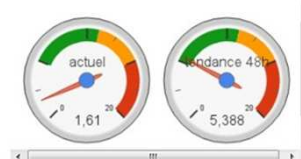


Court terme :

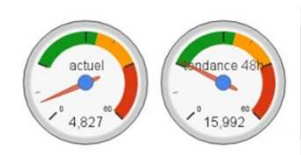
- Compléter la liste des référents communaux + gestionnaires d'ouvrages + particuliers à prévenir

Échéance : 2013-2014

MATHA



JAVREZAC :



Seuils de vigilance :

VIGILANCE	MATHA	JAVREZAC	
VERT	5 m3/s	15 m3/s	Ouverture progressive des ouvrages mobiles
JAUNE	11 m3/s	33 m3/s	Première maison inondée
ORANGE	15 m3/s	45 m3/s	Impact possible sur la sécurité des biens et des personnes

III.M.1 Assistance intercommunale CAPR



15 000 € HT

100% CAPR

Avancement :

- Stage en cours
- Récupération PCS + rencontre communes et SDIS
- Synthèse des informations



Court terme :

- Bilan des moyens + proposition d'aide centralisatrice

Échéance : 2013-2014

IV.M.1 PPRN estuaire Charente



193 000 € HT

100% Etat

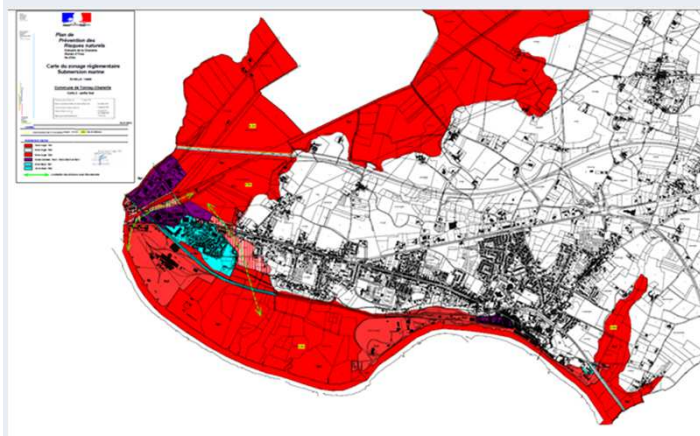
Avancement :

- Approbation pour 9 communes le 21 mars 2013 : Breuil-Magné, Cabariot, Echillais, Saint-Hippolyte, Saint-Laurent-de-la-prée, Saint-Nazaire-sur-Charente, Soubise, Tonnay-Charente, Vergeroux



Court terme :

- Approbation pour Fouras, Port-des-Barques et Rochefort



Échéance : fin 2013

IV.F.1 PPRN Charente aval



60 000 € HT

100% Etat

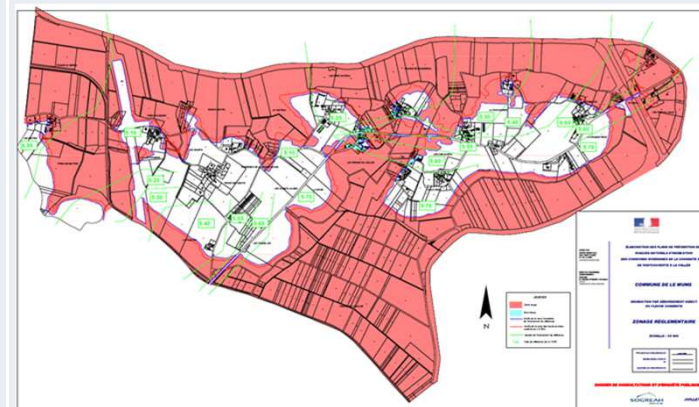
Avancement :

- Enquêtes publiques du 20/02 au 23/03/2012
- Ajustement avec les communes



Court terme :

- Rédaction des arrêtés d'approbation



Échéance : automne 2013

IV.F.2 Révision PPRN Charente agglomération Angoulême



58 000 € HT

100% Etat

Avancement :

- PPR de 2000 (vision urbanistique) – révision prescrite en 2011
- Travail technique en grande partie effectué (nouvelles données) - Artelia
- Réunion de relance en mai



Court terme :

- Réactualisation des enjeux et du règlement
- Enquête publique

Échéance : début 2014



IV.F.3 PPRN Aume-Couture



43 000 € HT

100% Etat

Avancement :

- Travail technique en grande partie effectué - Artelia
- Réunion de relance en mars
- Prescription en juin/juillet



Court terme :

- Finalisation du projet technique et réglementaire
- Enquête publique



Échéance : début 2014

IV.F.4 PPRN Anguienne



65 000 € HT

100% Etat

Avancement :

- Réunion Etat/collectivités pour débloquer le projet
- Effet d'obstruction simulé du remblai de la route de Bordeaux -> ennoisement d'un quartier
- Grand Angoulême -> MO ouvrage de décharge



Court terme :

- Engager les études de débouchés hydrauliques

*Échéance : travaux en 2014 (environ 400 000 €),
ensuite prescription PPR*

IV.G.2 Animation urbanisme et risque



EPTB Charente
INSTITUTION INTERDÉPARTEMENTALE POUR L'AMÉNAGEMENT
DU FLEUVE CHARENTE ET DE SES AFFLUENTS

Avancement :

- Participation aux GT des SCoT
 - Saintonge Romane : DOO en cours
 - Vals de Saintonge : avis projet arrêté (17/12/2012)
 - Angoumois : avis projet avant arrêt (12/02/2013)



Court terme :

- Bilan de la prise en compte des PPR (approuvés ou non) dans les PLU
- Participation SCoT et PLU (zones à enjeux)

R18 RECOMMANDATIONS RELATIVES AUX RISQUES NATURELS ET TECHNOLOGIQUES

Le Schéma de Cohérence Territoriale réaffirme la nécessité de limiter les risques pour les populations du territoire. La gestion des risques s'accompagne d'autres actions permettant de garantir un niveau plus faible :

- La gestion des ruissellements à la source pour éviter une aggravation des risques existants :
 - milieu rural : préservation des haies, mares, zones humides... ayant un rôle sur le ralentissement des flux ruisselants (utilisation de l'EBC, L.123-1-5-7...).
 - milieu urbain : gestion des eaux pluviales issues des surfaces imperméabilisées (utilisation de l'article 4 du règlement du PLU...).
- D'encourager notamment dans le cadre de réhabilitations urbaines (OPAH...) la réduction de vulnérabilité du bâti et des réseaux existants face au risque d'inondation.

Échéance : 2012-2016

RÉDUCTION DE VULNÉRABILITÉ – ESTUAIRE

V.M.1 Schéma de protection contre la submersion marine



250 000 € HT

20% CG17
50% Etat
30% interco

Avancement :

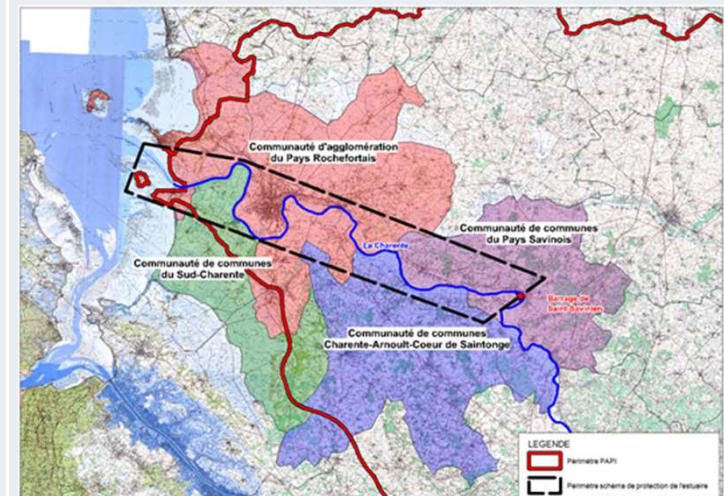
- AMO UNIMA, BET Artelia
- 3 missions :
 - Etude préalable de définition des protections (modèle submersion, scenarii)
 - Diagnostic ouvrages existants
 - Etudes préliminaire et APS ouvrages neufs



Court terme :

- Réunion préparatoire Pays Rochefortais (27 juin)
- Demande de subvention (juillet)

Échéance : calendrier de 15 mois (dont 9 pour établir le modèle), avenant PAPI mi-parcours (début 2015)



RÉDUCTION DE VULNÉRABILITÉ –ROCHEFORT

V.M.2 Etude de protection du quai Libération



125 000 € HT

50% Rochefort
50% Etat
25 000 € CG17

Avancement :

- CG17 : diagnostic des perrés + proposition d'AVP réfection
- Projet de réfection des perrés puis rétrocession à la Ville



Court terme :

- Réunion de restitution du diagnostic des perrés
- Caler l'articulation du projet de barrière anti-crue avec le schéma de protection de l'estuaire



Échéance : avenant PAPI à mi-parcours (début 2015)

RÉDUCTION DE VULNÉRABILITÉ – ROCHEFORT

V.M.3 Diagnostics de vulnérabilité



335 000 € HT

50% Rochefort
50% Etat

Avancement :

- CCTP prêt
- Objectif 1 : réduction de vulnérabilité des personnes (600 habitations éligibles)
- Objectif 2 : tests de diagnostic sur des édifices publics et des entreprises



Court terme :

- Demande de subvention
- Consultation BET en juillet

Échéance : fin 2013-début 2014

RÉDUCTION DE VULNÉRABILITÉ – ROCHEFORT

V.M.4 Batardeaux Corderie Royale



100 000 € HT

40% Rochefort
40% Etat
20% Région

Avancement :

- Accord DRAC batardeaux non intrusifs
- Système entièrement démontable (suffisant dans ce contexte : $h < 60$ cm, durée courte)
- Une trentaine de portes à équiper



Court terme :

- Demande de subvention
- Consultation entreprises
- Maçonnerie sur certains seuils
- Test de mise en place (PCS)

Échéance : fin 2013



V.F.1 Etude désenvasement de la Charente



600 000 € HT

50% CG17
50% Etat

Avancement :

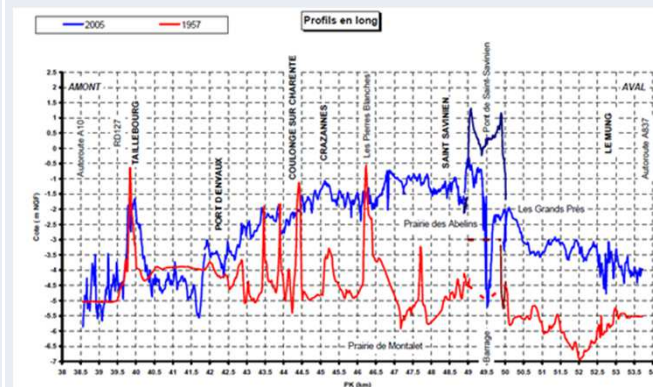
- Consultation lancée fin mai : projet égouttage et stockage des vases, études réglementaires
- Bathymétrie 2013
- Inscription programme LIFE+ (Grande Mulette)



Court terme :

- Notification marché
- Réitérer demande test de décantation (hiver prochain)

Échéance : début 2015 (avenant PAPI + dépôt dossiers réglementaires)



RÉDUCTION DE VULNÉRABILITÉ – ACTIONS GÉNÉRALES

V.G.1 Analyse vulnérabilité économique BV Charente



EPTB Charente
INSTITUTION INTERDÉPARTEMENTALE POUR L'AMÉNAGEMENT
DU FLEUVE CHARENTE ET DE SES AFFLUENTS

15 000 € HT

50% EPTB
50% Etat

Avancement :

- Contacts avec CCIRS pour collaboration
- Premiers tests de traitement de base de données



Court terme :

- Convention CCI
- Croisement actions réduction de vulnérabilité Rochefort et Saintes
- Programme d'évaluation et d'incitation des entrepreneurs à la réduction de vulnérabilité

Croisement données CCI et PPRI	Rochefort	Saintes
Nombre d'établissements en zone inondable	250	190
Taux d'établissements en zone inondables	22 %	14 %
Effectif salarié en zone inondable	3 350	600
Taux d'effectif salarié en zone inondable	55 %	9 %

Données brutes à affiner : autres activités, niveau de bâtiment

Échéance : 2014-2015

VII.M.1 Renforcement du dispositif de protection



3,34 M € HT

20% CG17
40% Etat
20% Région
20% Commune

Avancement :

- Avis CGEDD (27 mars)
- Avis favorable de la Commission des Sites (27 mai)
- Enquête publique autorisations administratives finalisée (6 mai au 7 juin)



Court terme :

- Démarrage travaux enrochement avenue de l'Île Madame en septembre
- Travaux digue des Fontaines début 2014



Échéance : 2015

CALENDRIER - AUTRES ACTIONS PLANIFIÉES EN 2013

N°	Actions	MO	Coûts (€ HT)	Statut
I.M.3	Recueil du vécu des populations face au risque submersion	CAPR	25 000 €	Repoussé en 2014
I.M.4	Séminaire aménagement et gestion des espaces littoraux	CAPR	10 000 €	Repoussé en 2014
I.F.1	Pose de repères de crues sur le bassin versant de la Boutonne	SYMBO	15 000 €	Début repoussé en 2014
I.F.4	Journée d'information annuelle sur la Boutonne	SYMBO	16 000 €	Journée « crue 1982 » le 28 septembre 2013
I.G.1	Appui aux collectivités pour l'information sur les risques	EPTB		Solliciter les collectivités (DICRIM, réunions publiques)
I.G.4	Echanges d'expériences avec d'autres territoires	EPTB	12 000 €	Report ?
II.F.1	Réalisation de cartographies de prévision des inondations	ETAT		Développement du modèle hydraulique en cours
III.G.1 et 2	Assistance à la réalisation des PCS sur le volet « inondation » et d'exercices de gestion de crise	EPTB		Bilan à faire avec SIDPC
III.M.2	Exercice de gestion de crise « submersion marine » à Rochefort	ROCHEFORT		Dernier trimestre 2013
V.F.2	Etude de mise en transparence des voies en remblai du lit majeur entre Saintes et Port-d'Envaux	EPTB	45 000 €	A lancer
V.F.3	Etude de réduction de vulnérabilité en rive droite à Saintes	SAINTES	73 000 €	Travail CCTP AMO été 2013
VI.F.3	Bassins écrêteurs du ruisseau du Roi	SIBA	75 000 €	Etudes techniques et réglementaires à engager
VII.M.2	Amélioration de la vidange hydraulique de Port-des-Barques	PORT-DES-BARQUES	1 200 000 €	Repoussé
VII.M.4	Continuité de protection du Martrou à Echillais	CAPR	210 000 €	Etudes techniques et réglementaires à engager (APS existant)
VII.M.4	Analyse gestion des ouvrages de protection de l'estuaire	CAPR	25 000 €	Attente décret digue