

PAPI Charente & Estuaire

Comité de pilotage

26 novembre 2020



COPIL n°12 PAPI Charente & Estuaire

1 | Avenant n°2 et bilan financier PAPI 2019

2 | Actions EPTB : étude voies en remblai et étude ralentissement dynamique

3 | Action Ville de Saintes : étude de vulnérabilité

4 | Action SYMBO : pose de repères de crues

5 | Action CD17 GEMA : dévasement fleuve

6 | Actions CARO : exposition Xynthia, requalification zone solidarité Port-des-Barques, protection du Martrou à Echillais

7 | Actions CD17 littoral : système endiguement Port-des-Barques, mise en œuvre du schéma de protection de l'estuaire

8 | Points divers : labellisation de PAPI d'intention

| Précautions d'usage



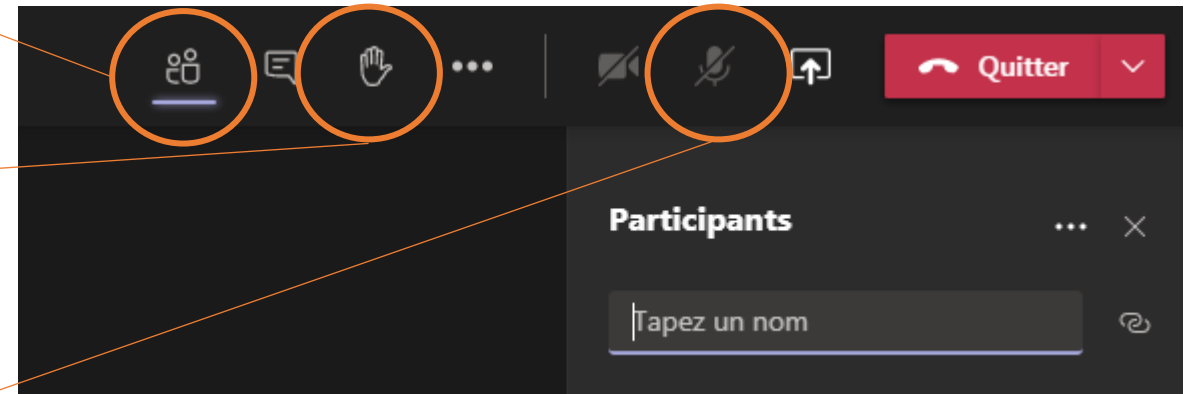
- **Bien s'identifier : Prénom
Nom – Structure**



- **Cliquer sur la « main »
pour solliciter une prise
de parole**



- **Couper son micro pour
éviter les bruits parasites**



1 | Avenant n°2 et bilan financier PAPI 2019

Le PAPI en quelques mots

Le dispositif

- Appel à projet du Ministère de la Transition Ecologique
- Mobilisation du FPRNM et association d'autres partenaires financiers
- Porté par les collectivités locales
- Gestion intégrée du risque d'inondation -> axes du PAPI

Le PAPI Charente & Estuaire

- Programme 2013-2023
- Porté par l'EPTB Charente
- Fédérant différents maîtres d'ouvrage et financeurs
- Mixte submersion marine/inondation fluviale à l'échelle du bassin Charente
- Complet (sensibilisation, études et travaux)



1 | Avenant n°2 et bilan financier PAPI 2019

Le PAPI en quelques chiffres



47,1 M€ HT

Montant global
du programme



58

Nombre d'actions
programmées



167

Nombre de repères
d'inondation installés
sur le territoire PAPI



35 km

Linéaire de travaux sur les digues
dans l'estuaire



75 %

Taux de bâtiments en zone
inondable dans l'estuaire qui
seront protégés par des digues



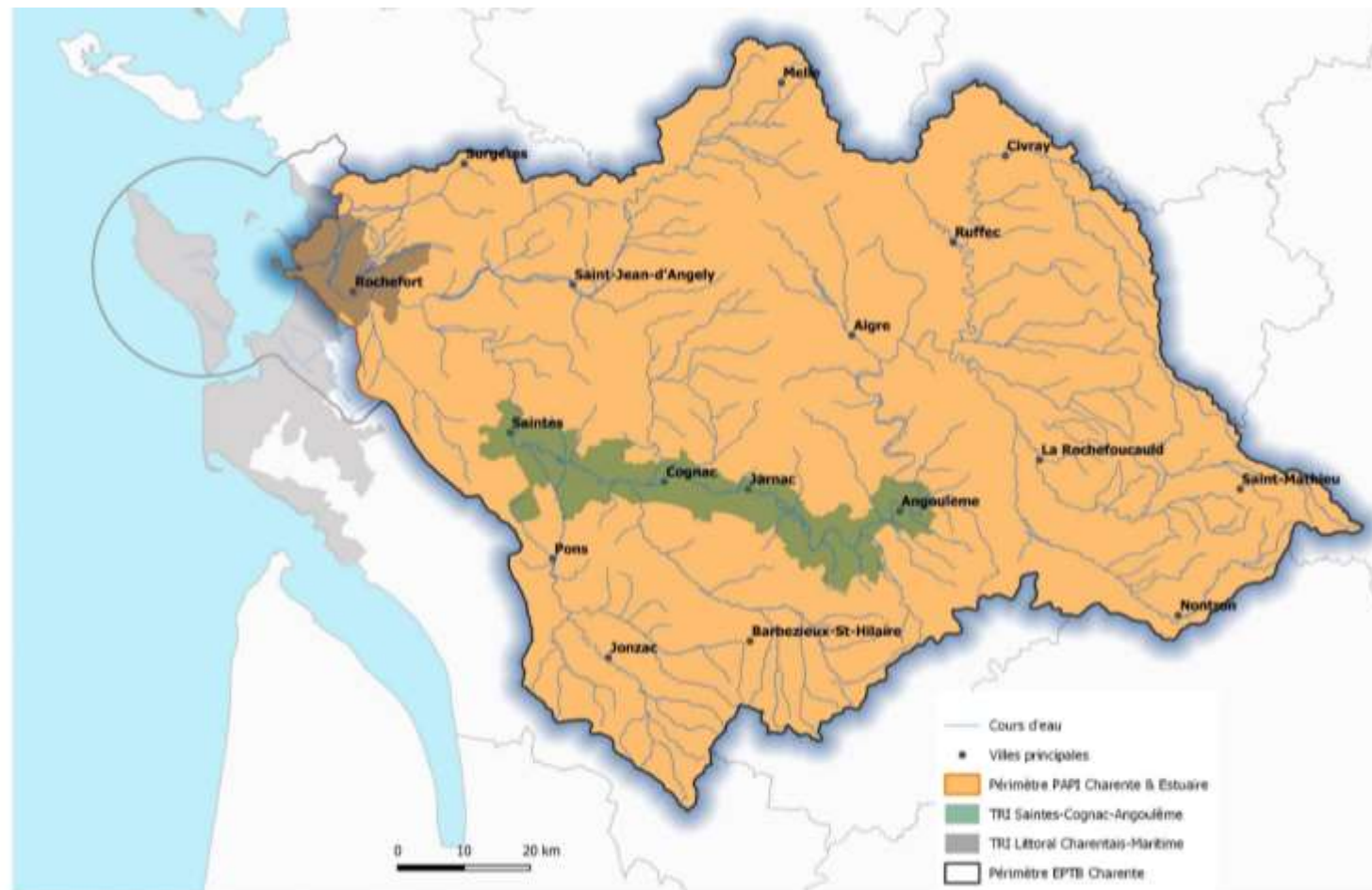
270

Nombre de diagnostics de vulnérabilité
prévus dans les zones de protection
individuelle de l'estuaire
(en plus des diagnostics déjà effectués à Rochefort)



12 km

Linéaire de fleuve objet
du dévasement



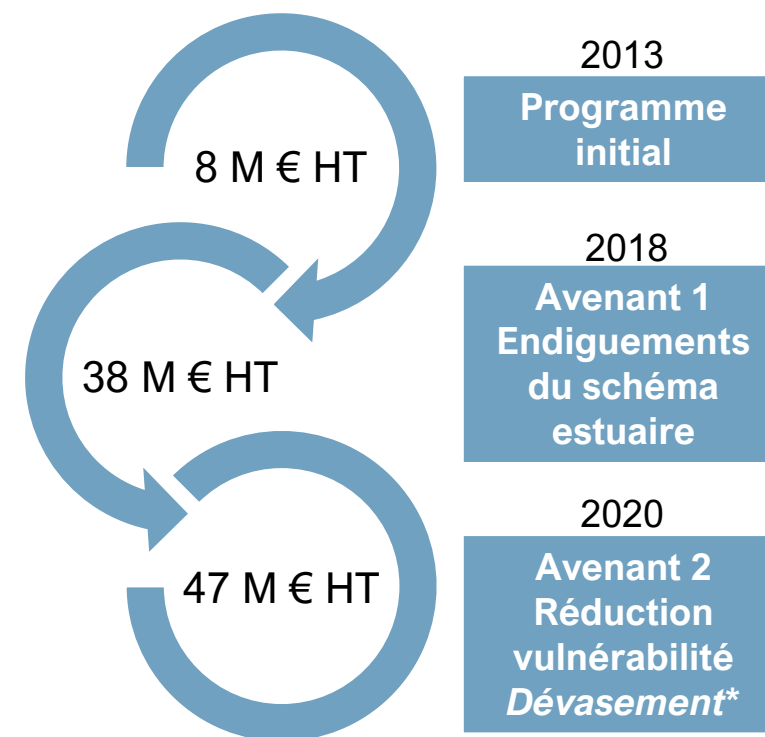
Sources : IGN, DREAL, EPTB Charente - Auteur : EPTB Charente

1 | Avenant n°2 et bilan financier PAPI 2019

Signature de l'avenant n°2

- **Signature finale du PCB : 25/09/2020**
- **Avenant intégrant les actions de réduction de la vulnérabilité du bâti dans l'estuaire de la Charente (labellisation de 2016)**

Fiche de réduction de vulnérabilité	Convention précédente	Convention avec avenant n°2	Financements**			
			Etat	CD17	CARO	Propriétaire
V.M.5 Diagnostics vulnérabilité estuaire + suivi-animation travaux vulnérabilité	380 000 € TTC	500 000 € TTC	50%	20%	30%	
V.M.6 Travaux station épuration		30 000 € HT	40%	20%	40%	
V.M.7 Travaux habitations		1 200 000 € TTC	80%	10%	10%	
V.M.8 Travaux bâtiments publics		320 000 € HT	40%	20%	20%	20%
V.M.9 Travaux entreprises		400 000 € TTC	20%	20%	20%	40%
TOTAL		2 450 000 €	1 430 000 €	370 000 €	426 000 €	224 000 €



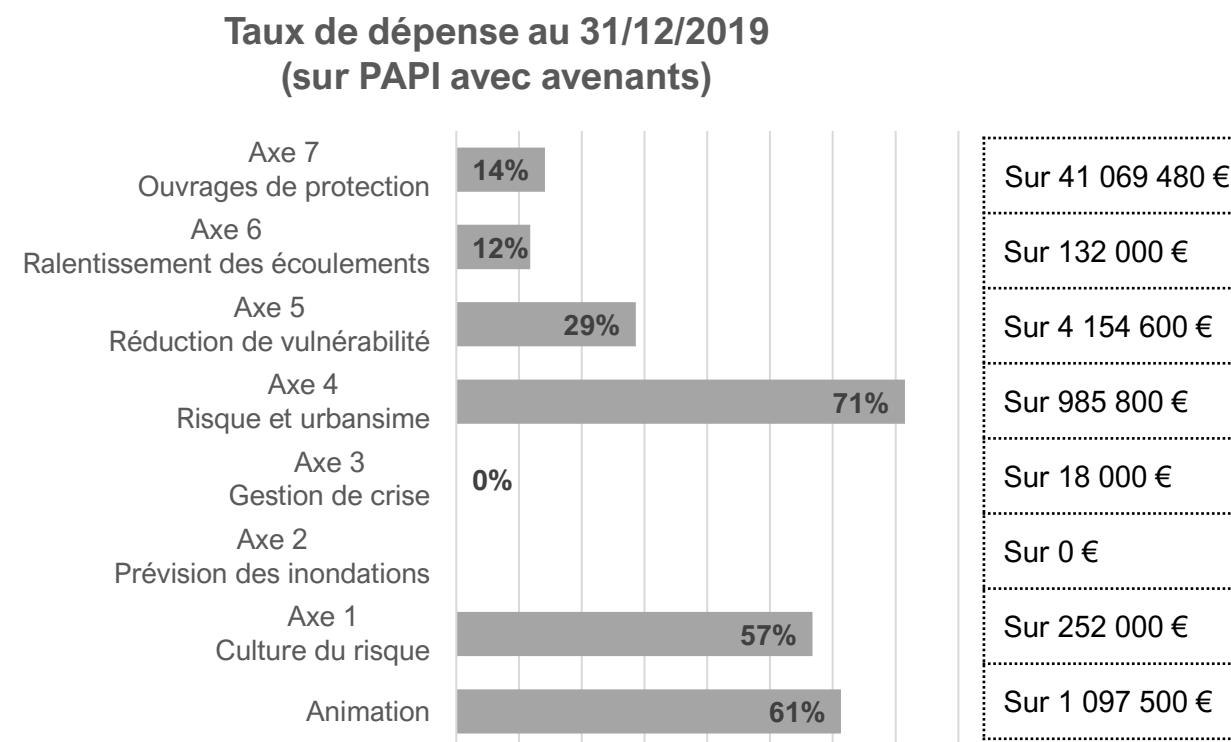
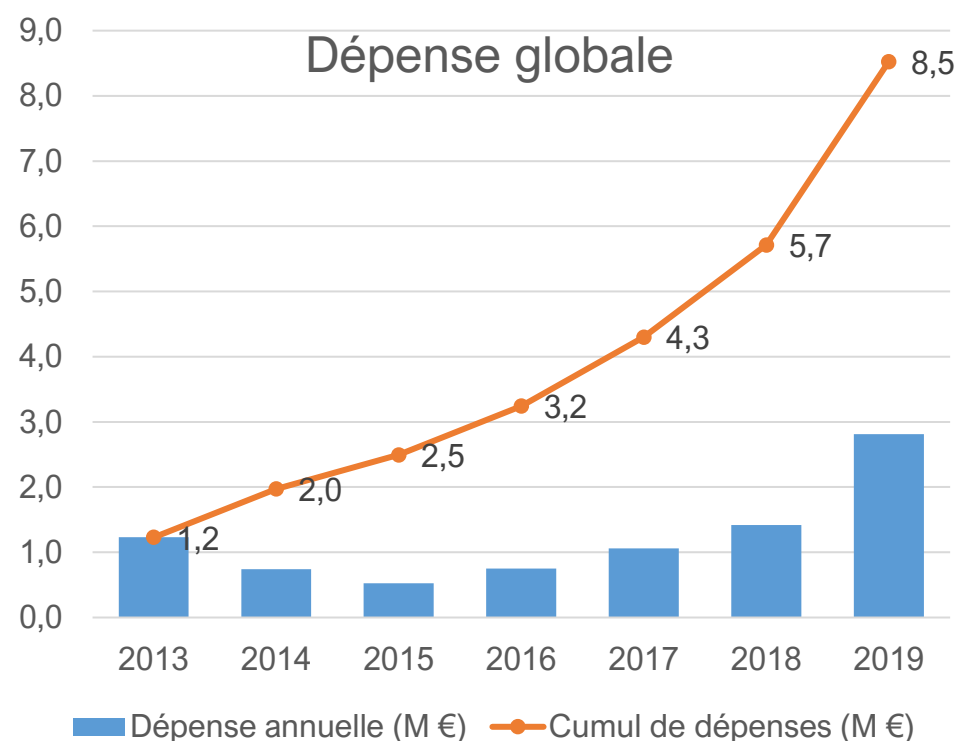
* Pour mémoire, fait l'objet d'une convention complémentaire de 2019 de 7 M € HT

** Dans la limite des plafonds : 10% valeur vénale, règles minimis

1 | Avenant n°2 et bilan financier PAPI 2019

Bilan financier fin 2019

73 % du PAPI initial réalisé | 18 % du PAPI avec avenants

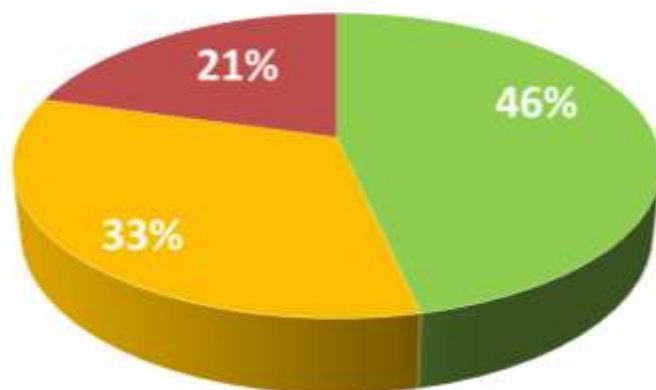


1 | Avenant n°2 et bilan financier PAPI 2019

Bilan technique fin 2020

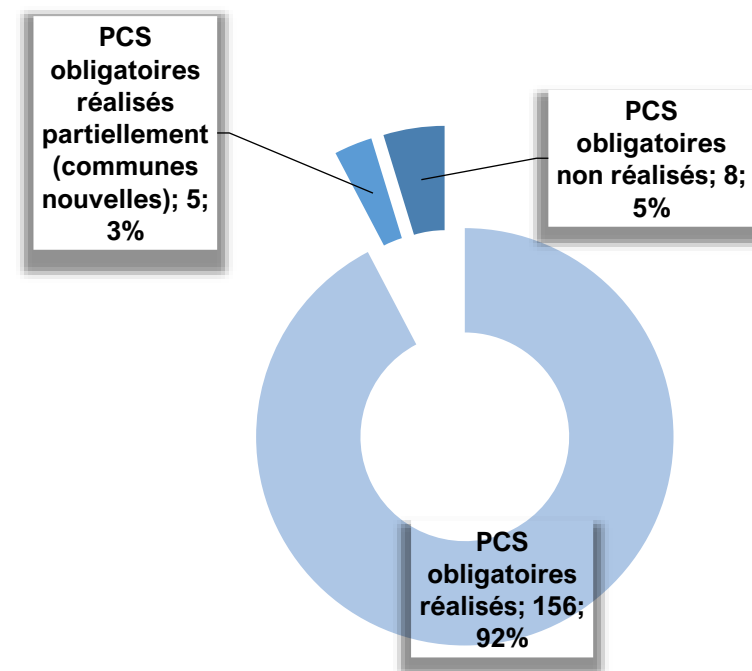
ETAT D'AVANCEMENT DES 58 ACTIONS DU PAPI (BILAN FIN 2020)

■ Actions terminées ■ Actions en cours ■ Actions non démarrées



Actions restant à démarrer :
essentiellement sur les axes 5 et 7 (avenant)

Avancement Plans Communaux de
Sauvegarde obligatoires



*Pour mémoire, en fin d'année 2011, seuls 55%
des PCS obligatoires étaient réalisés*

2 | Actions EPTB Charente

- Etude de ralentissement dynamique des crues à l'échelle du bassin versant de la Charente



- Etude de mise en place d'ouvrages de décharge dans les voies en remblai entre Saintes et Saint-Savinien



RALENTISSEMENT DES ÉCOULEMENTS

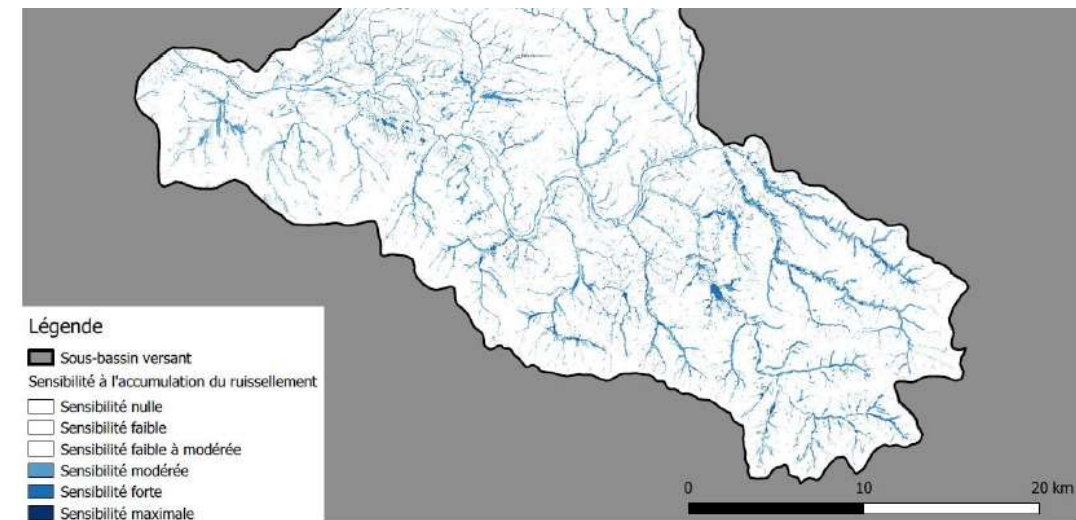
RÉDUCTION DE VULNÉRABILITÉ

2 | Actions EPTB Charente

Etude de ralentissement dynamique des crues / 130 000 € TTC

- **CCTP élaboré en concertation -> 2 grandes phases dans l'étude socle**
 - Amélioration de la connaissance sur les ZEC et sur les zones de ruissellement
 - Stratégie globale de ralentissement des crues pour le TRI Saintes-Cognac-Angoulême
- **Etude menée à l'échelle du bassin versant de la Charente**
- **Phase 1 en cours d'achèvement** (démarrée à l'automne 2019)
- **Phase 2 engagée** (modélisation hydrologique et hydraulique, horloge des crues, contribution des sous-BV)

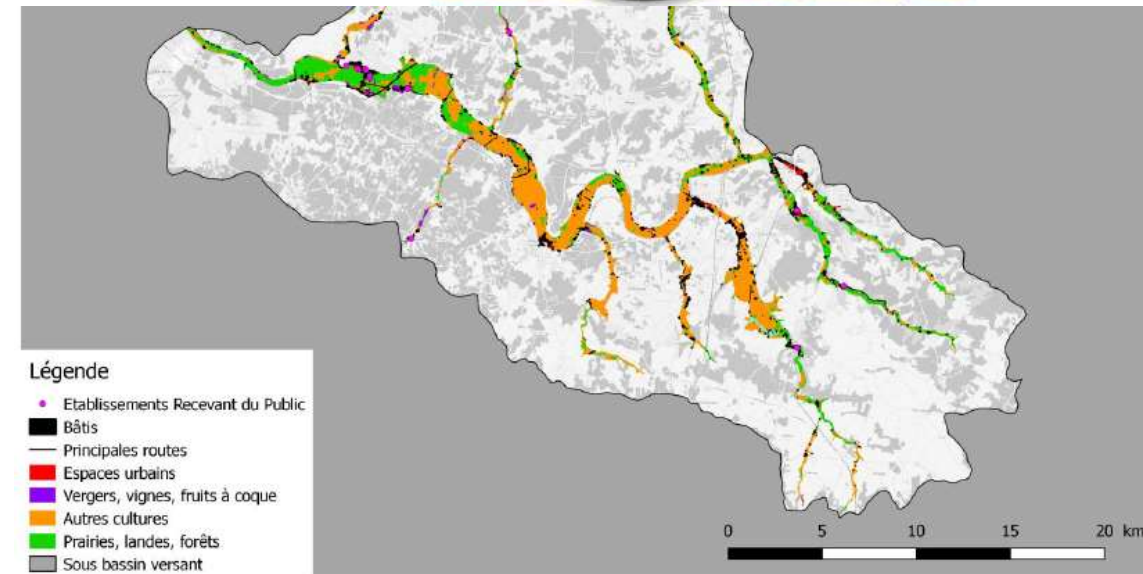
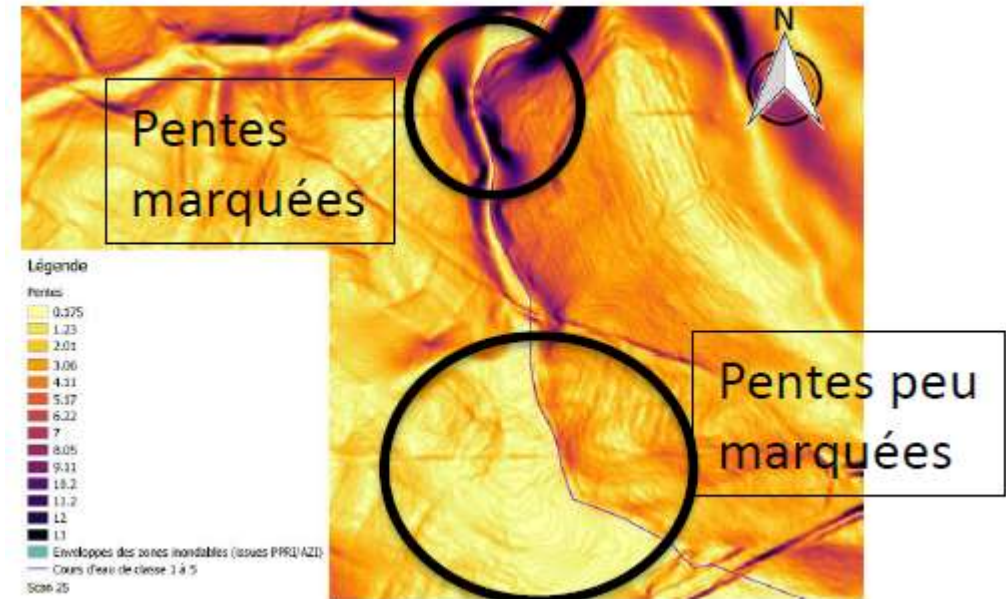




2 | Actions EPTB Charente

Phase 1 étude de ralentissement dynamique des crues

- **Prélocalisation des zones d'expansion des crues**
 - PPRI/AZI
 - Amont des cours d'eau (classe 1 à 5)
- Affichage **occupation du sol**, indicateurs **aire drainée et pente** : perspective de hiérarchisation
- Sera mis à disposition des structures **GEMAPI** et **urbanisme**
- **Amélioration de connaissance pour la phase 2**



2 | Actions EPTB Charente

Etude voies en remblai Saintes -> St Savinien / 67 000 € TTC

- Etude terminée en déc 2019
- Objectifs
 - Recommandations ICAT PAPI 1 Charente
 - Test effets ouvrages de décharge dans voies en remblai
 - Réflexion complémentaire sur protection rapprochée (Saintes)
- Modélisation hydraulique 2 D de la vallée de la Charente
- Amélioration de la connaissance de l'impact de chaque infrastructure : tests effacement, tests unitaires d'OH, ajustement de linéaires de protection...



2 | Actions EPTB Charente

Etude voies en remblai Saintes -> St Savinien

- **Modélisation de 4 scénarios** pour 2 crues (Q5, Q100)
 - **Scénario 1** : 3 ouvrages de 50 m dans la Chaussée Saint-James
 - **Scénario 2** : scénario 1 + 1 ouvrage de 50 m dans l'avenue de Saintonge
 - **Scénario 3** : protections localisées en rive gauche de Saintes (contre une crue 5 ans)
 - **Scénario 4** : scénario 3 + protections localisées en rive droite de Saintes (contre une crue 5 ans)
- **Ouvrages de décharge** : gains à Saintes compris entre 1 et 2 cm, pour des investissements allant de 0,8 à plus de 2 M €
- **Protections rapprochées** : peu d'enjeux pour Q5 en rive gauche, en rive droite nécessité d'ouvrages importants avec des contraintes patrimoniales fortes -> 2 à 3 M € d'investissement pour 300 hab et 300 emplois, inondables au-delà de Q5



Conclusion du COPIL de l'étude : privilégier la réflexion sur la réduction de la vulnérabilité et le travail sur le ralentissement des crues

3 | Action Ville de Saintes



- Etude pré-opérationnelle de réduction de la vulnérabilité de Saintes



Etude pour la réduction de la vulnérabilité aux inondations de la ville de Saintes

Durée 7 mois / Risque et Territoire / 28 000 € TTC

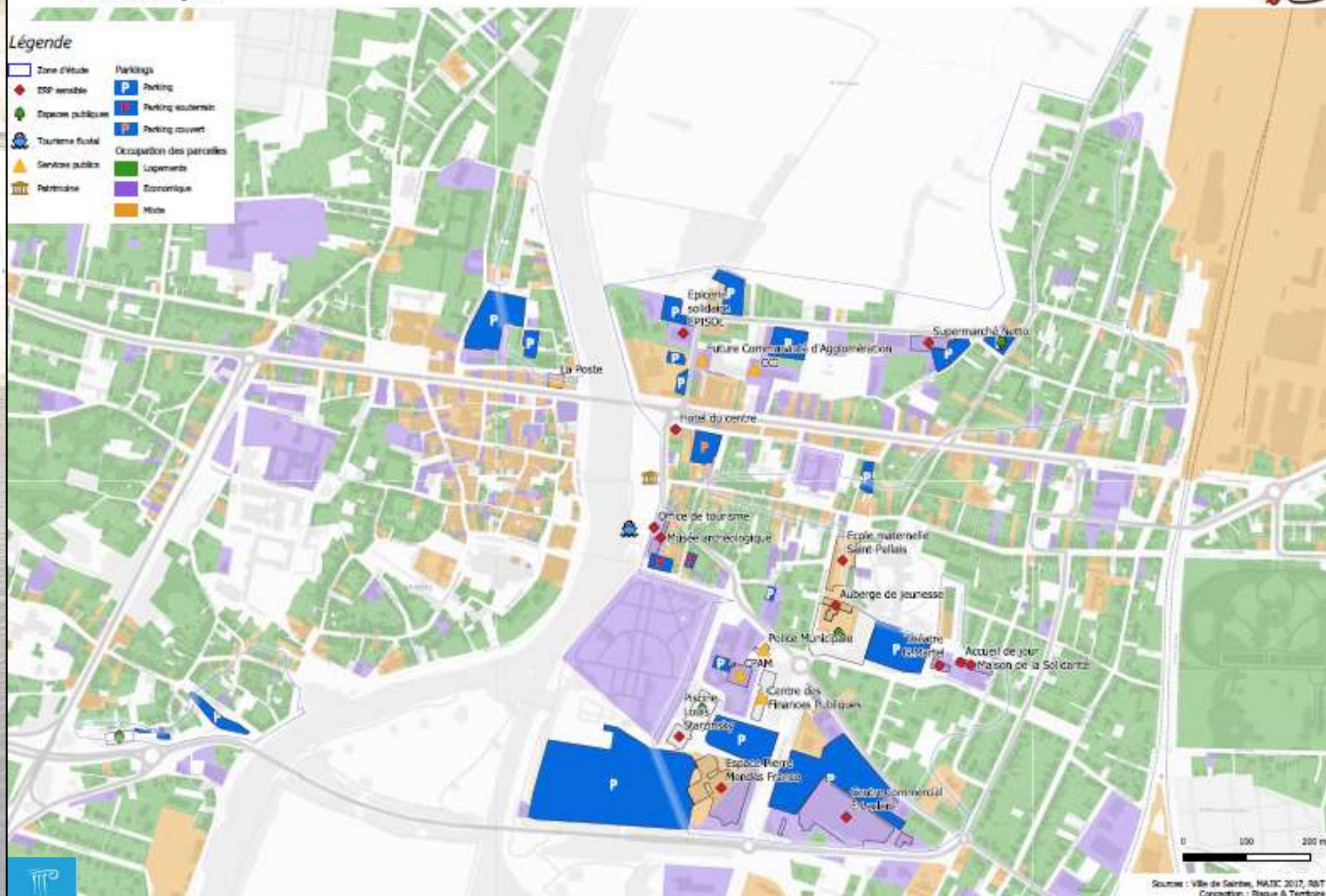
1.Phase intermédiaire

- Analyse des enjeux exposés aux inondations : bâtis, réseaux, voirie, transport
- Cartographie en crue vingtennale (Q20) centennale(Q100) millenale (Q1000) pour :
- Hauteurs d'eau et des vitesses
- Enjeux au niveau du territoire d'étude (hyper centre)
- Vulnérabilité des réseaux, voirie, déchets, transports

Carte des enjeux

Légende

- | | |
|------------------|--------------------------|
| Zone d'étude | Parkings |
| ESP sensible | Parking sensible |
| Espace public | Parking couvert |
| Tourisme fluvial | Occupation des parcelles |
| Services publics | Logements |
| Patrimoine | Economique |
| | Mixte |



Etude pour la réduction de la vulnérabilité aux inondations de la ville de Saintes

2.1 Rapport vulnérabilité en 3 parties (base Q100)

A. La sécurité des personnes

- Recensement des bâtiments vulnérables
- Analyse de la préparation à la crise

385 logements soit environ 600 personnes concernées par une hauteur de 1m d'eau

11 km de voies submergées par une hauteur de 0.5 m

B. Les dommages aux biens

- Dommages aux logements, patrimoine, activités, infrastructures
- Estimation financière des dommages

Dommages de 9.6 à 16.4 M€ pour 804 habitations concernées

Dommages de 32.5 M€ pour les entreprises

C. Le retour à la normale

Carte n°1 - Sécurité des personnes

Crue centennale (Q100)

Légende

Vulnérabilité des logements au niveau du plancher habitable

>= 1 m d'eau

< 1 m d'eau

Non exposé

Établissement sensible

Parking souterrain

Roads inondées

Zone de danger pour le déplacement des personnes (>1m d'eau)

Zone inondable

Sources : Ville de Saintes, R&T

Conception : Rêque & Terrains

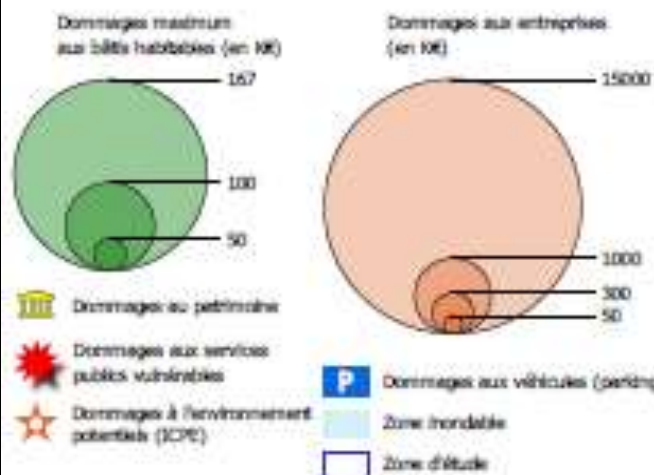
Ecole maternelle Saint-Palais

1 : 7 000

0 125 250 m

Carte n°2 - Dommages aux biens

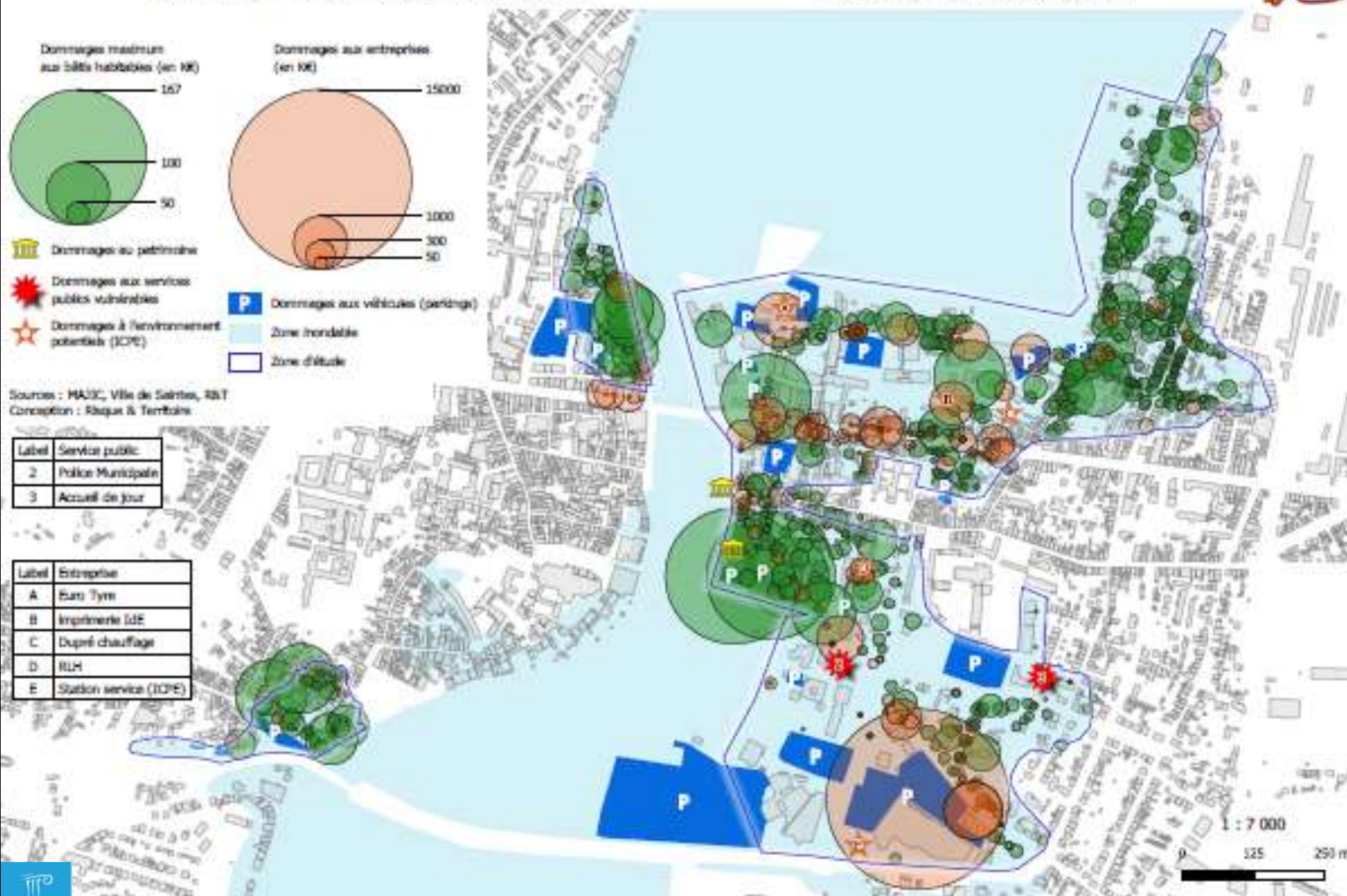
Crue centennale (Q100)



Sources : MA33C, Ville de Saintes, R&T
Conception : Risques & Territoires

Label	Service public
2	Police Municipale
3	Accueil de jour

Label	Entreprise
A	Euro Tyre
B	Imprimerie IdE
C	Dupré chauffage
D	RLH
E	Station service (ICPE)



Etude pour la réduction de la vulnérabilité aux inondations de la ville de Saintes

2.2 Stratégie opérationnelle

OBJECTIF 1 : REDUIRE L'ALEA SUR LE TERRITOIRE

- | | |
|------|---|
| 1.A. | Améliorer la gestion des eaux pluviales et résoudre les problèmes de remontées d'eau de la Charente |
|------|---|

OBJECTIF 2 : DEVELOPPER LA CULTURE DU RISQUE SUR LE TERRITOIRE

- | | |
|------|--|
| 2.A. | Coordonner et piloter les actions de prévention au sein des services de la Ville de Saintes |
| 2.B. | Assurer régulièrement l'information réglementaire des citoyens |
| 2.C. | Sensibiliser des publics ciblés (jeune public, socio-professionnels, ...) au risque d'inondation |
| 2.D. | Evaluer la perception du risque d'inondation par les différents acteurs locaux |
| 2.E. | Evaluer la perception du risque d'inondation par la population |

OBJECTIF 3 : AMELIORER LA CONNAISSANCE DU RISQUE SUR LE TERRITOIRE

- | | |
|------|---|
| 3.A. | Organiser le partage de connaissances (les données) entre acteurs de la prévention |
| 3.B. | Mettre à jour et organiser le retour d'expérience après chaque inondation majeure |
| 3.C. | Densifier les repères de crues et les entretenir |
| 3.D. | Assurer régulièrement (à chaque mandat au minimum) la formation à la prévention du risque inondation des élus et acteurs locaux |

OBJECTIF 4 : REDUIRE LA VULNERABILITE DES PERSONNES ET DES BATIMENTS EXPOSES

- | | |
|------|---|
| 4.A. | Développer le conseil pour la réduction de la vulnérabilité des enjeux exposés |
| 4.B. | Inciter / Accompagner la réalisation de diagnostics de vulnérabilité des entreprises |
| 4.C. | Inciter / Accompagner la réalisation de diagnostics de vulnérabilité des établissements publics |
| 4.D. | Inciter / Accompagner la réalisation de diagnostics de vulnérabilité des habitations |
| 4.E. | Imposer un diagnostic de vulnérabilité pour tout projet autorisé par le PPRI |

OBJECTIF 5 : MAITRISER L'URBANISATION

- | | |
|------|--|
| 5.A. | Intégrer la gestion du risque inondation dans les procédures d'urbanisme |
| 5.B. | Assurer une veille et saisir les opportunités foncières |

OBJECTIF 6 : AMELIORER LA PREPARATION A LA GESTION DE CRISE ET LA RESILIENCE DU TERRITOIRE

- | | |
|------|---|
| 6.A. | Réviser le Plan Communal de Sauvegarde (PCS) |
| 6.B. | Organiser régulièrement des exercices de simulation |

19 fiches actions selon 6 objectifs

**Estimation financière de 2 M€
(dont 1.4 M€ de diagnostics de vulnérabilité)**

Planning de 2021 à 2025

**2021-2022 : actions plutôt
tournées vers la sensibilisation
/ information / connaissance**

**2023-2025 : actions autour des
diagnostics de vulnérabilité**

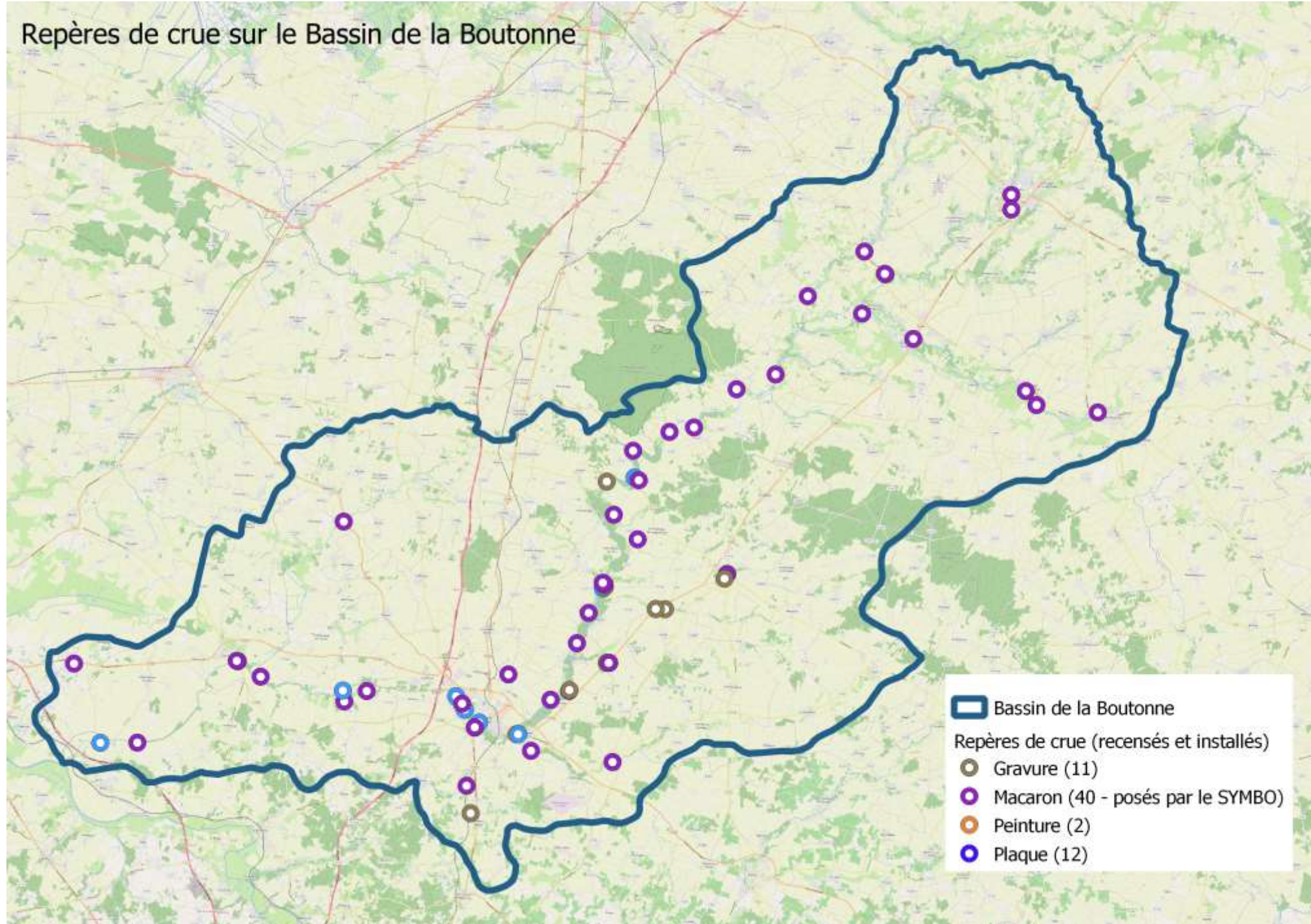
4 | Action SYMBO



- **Pose de repères de crues sur le bassin versant de la Boutonne**



Repères de crue sur le Bassin de la Boutonne



Recensement des repères existants :

- 11 Gravures
- 2 marques de peinture
- 12 plaques



Installation des nouveaux repères par le SYMBO

→ 40 (initialement 39 de prévus)

2 ont nécessité des supports (pierre de taille locale)



Installation de panneaux d'information

→ 2 panneaux de 60cm x 40 cm
(1 à Brioux/Boutonne et 1 à Melle)

→ 4 panneaux de 100cm x 67cm
(1 à Nuillé sur Boutonne, 2 à St Jean d'Angély et 1 à Tonnay
Boutonne)



Repères de crues



A proximité des cours d'eau, des marques matérialisant les plus hauts niveaux atteints par les eaux peuvent être aperçues. Qu'il s'agisse d'encoches dans la pierre, de plaques scellées dans les murs ou de traces de peinture, ces marques sont des repères de crues.

C'est à la fin de l'année 1982 que la Boutonne a connu ici une hauteur record, marquant vivement les esprits. La hauteur atteinte ici correspond à l'emplacement du repère sur le pont. La photographie ci-après a été prise rue du Faubourg Taillebourg.

Le temps qui passe et la mobilité des populations érodent la mémoire collective des inondations. Les repères de crues sont alors là pour témoigner de l'histoire et entretenir cette mémoire.

Souvenons-nous du risque pour bien gérer l'avenir !

D'autres repères normés ont été installés sur l'ensemble du bassin de la Boutonne. A Saint-Jean-d'Angély, un autre repère a été posé en plus de repères plus anciens déjà existants. Il se situe sur la passerelle du plan d'eau.



Retrouvez l'ensemble des repères sur notre site Internet : www.symbo-boutonne.fr



En vous promenant le long de la Boutonne, vous pourrez voir d'autres repères fixés sur les ponts ou installés sur certains bâtiments par les riverains.



Repères de crues

A proximité des cours d'eau, des marques matérialisant les plus hauts niveaux atteints par les eaux peuvent être aperçues. Qu'il s'agisse d'encoches dans la pierre, de plaques scellées dans les murs ou de traces de peinture, ces marques sont des repères de crues.

C'est à la fin de l'année 1982 que la Boutonne a connu ici une hauteur record, marquant vivement les esprits.

Le temps qui passe et la mobilité des populations érodent la mémoire collective des inondations. Les repères de crues sont alors là pour témoigner de l'histoire et entretenir cette mémoire.

Souvenons-nous du risque pour bien gérer l'avenir !



Chemin des Darnas - décembre 1982

© H. BOUQUIN - MUSEE

Un repère a été implanté au niveau du pont à proximité.

D'autres repères ont été placés à proximité des cours d'eau sur tout le bassin de la Boutonne. (jusqu'à la Charente)



Retrouvez l'ensemble des repères sur notre site internet : www.symbo-boutonne.fr



Réalisation : SYMBO 2018 avec le soutien financier de l'Etat (Fonds Barnier) et l'assistance technique de l'EPTB Charente.



Budget Initialement prévu 15 000€HT (18K€ TTC)

Dépenses réelles 11 700€ TTC

5 | Action CD17 - fleuve

- Opération de dévasement du fleuve Charente entre Port-d'Envaux et l'A837

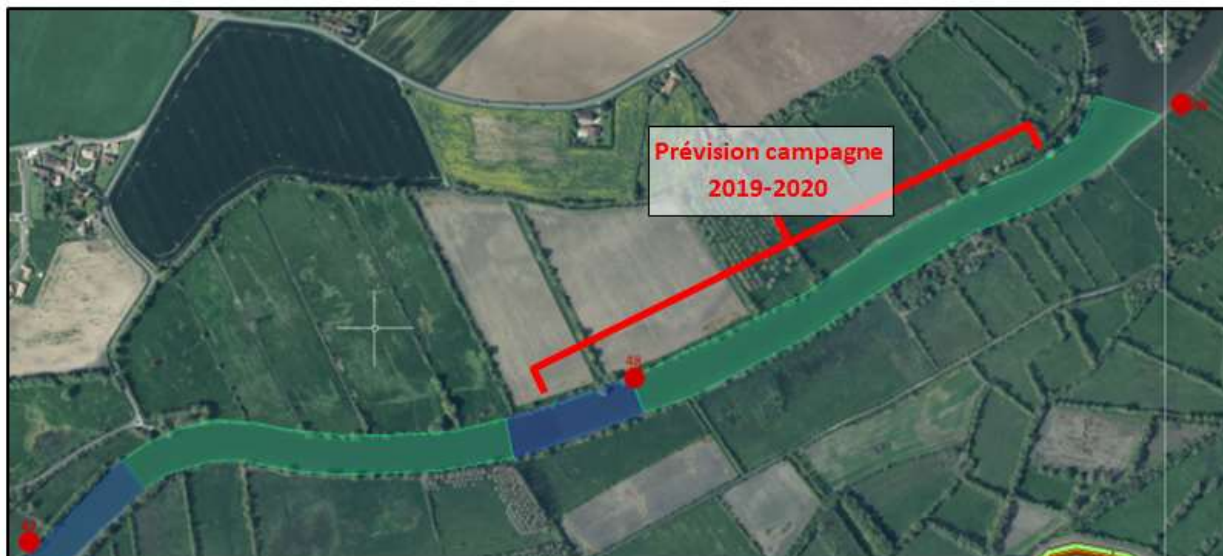


BASSINS DE DÉCANTATION ET CLARIFICATEUR



REPLISSAGE DES BASSINS, DÉCANTATION ET TRANSPORT DES SÉDIMENTS





Bilan :

12 jours de dragage

Linéaire de 200 m entre le PK47,8 et PK48,

Surface de 7 700 m²,

Cote de – 2,5 m NGF,

6 750 m³ de sédiments

Bilan :

22 jours de brassage des sédiments entre mai et août

Export sur 2 jours fin août

Analyse des sédiments sur le lot unique,

Analyse des sols de la parcelle,

2 715 m³ de sédiments transportés

12 cm de sédiments épandus sur 2,3 ha

PROGRAMME DE LA 2^{IÈME} CAMPAGNE DE DRAGAGE EN COURS



Objectifs de la 2^{ème}
campagne :

75 000 m³ de sédiments,

Linéaire de 1 800 m,

Cote de – 3 m NGF
(Environ 2 m d'épaisseur),

6 | Actions CARO

- Productions interactives de l'exposition « Retour sur Xynthia »



- Requalification de la zone du Pied du Coteau à Port-des-Barques



- Protection du Martrou à Echillais



- Perspectives 2021

CONSCIENCE DU RISQUE

AMÉNAGEMENTS HYDRAULIQUES

AMÉNAGEMENTS HYDRAULIQUES

RÉDUCTION DE VULNÉRABILITÉ

8 | Actions CARO



Action I.M.2-Exposition « Retour sur Xynthia »

-Complément à l'exposition d'origine composée de 12 kakémonos, créée en 2017

-Productions interactives de l'exposition
« Retour sur Xynthia »-2 pupitres

- un pupitre équipé d'une installation audio permettant d'écouter des témoignages d'individus du territoire ayant vécu la tempête Xynthia (habitants, secouriste, agriculteur, journaliste) ;
- un pupitre équipé d'une tablette numérique permettant à l'utilisateur de simuler différents scénarii d'aménagement de l'estuaire en rapport avec le risque inondation et submersion marine et de justifier de la stratégie retenue par la CARO

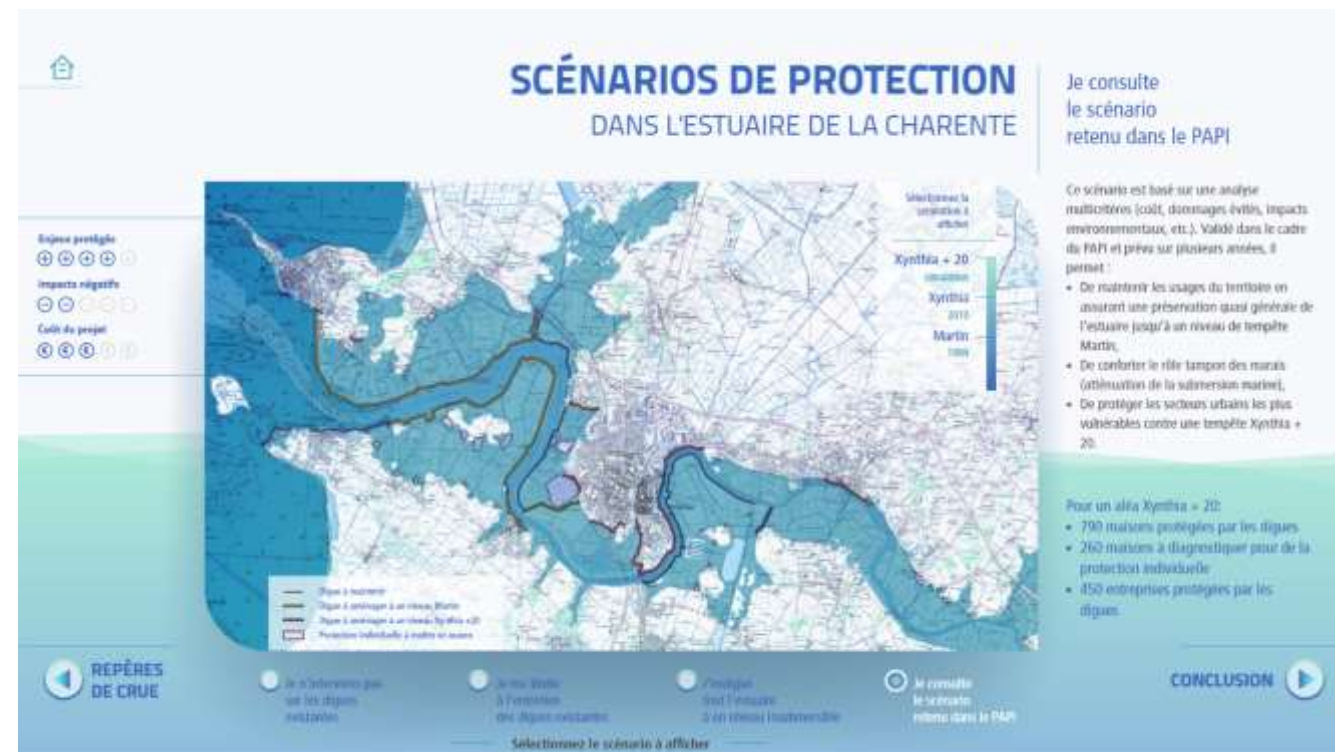


8 | Actions CARO

Productions interactives de l'exposition « Retour sur Xynthia »



- Cette exposition a vocation à être prêtée aux communes ou autres organismes dans le cadre de manifestations envers le public .
- Coût de l'exposition « Retour sur Xynthia »
 - 1ère phase: 15 900 € TTC
 - 2ème phase : 13 600 € TTC
 - Coût total : 29 500 € TTC
 - Financement 50% Fonds Barnier



8 | Actions CARO

Action VII.M.2- Requalification d'une zone de solidarité à Port-des-Barques - Le Jardin du Pied du Côteau



8 | Actions CARO

Action VII.M.2- Requalification d'une zone de solidarité à Port-des-Barques - Le Jardin du Pied du Côteau

- Action complémentaire aux travaux de protection contre la submersion de PDB
- Favoriser l'évacuation des eaux de franchissement (paquets de mer) de la zone à risque pour un retour à la normale après l'évènement
 - En réaménageant les zones de solidarité en point bas du village (Tamaris et Pied du Côteau) par des aménagements paysagers permettant le stockage de ces eaux
 - En redimensionnant le système d'évacuation des eaux pour stocker 5500 m³
 - En permettant cet écoulement vers 2 exutoires



8 | Actions CARO

Action VII.M.2- Requalification d'une zone de solidarité à Port-des-Barques - Le Jardin du Pied du Côteau

- Transformer ce site en un lieu de vie, un jardin public évoquant la mémoire de la tempête Xynthia
 - Conserver les traces du lotissement (tracé ancienne rue, arbres, emplacement des maisons démolies)
 - Symboliser par du marquage le niveau de l'eau atteint
 - Disposer d'une structure mémorielle, dans laquelle sont disposés des lutrins, supports de communication



8 | Actions CARO

Action VII.M.2- Requalification d'une zone de solidarité à Port-des-Barques - Le Jardin du Pied du Côteau



8 | Actions CARO

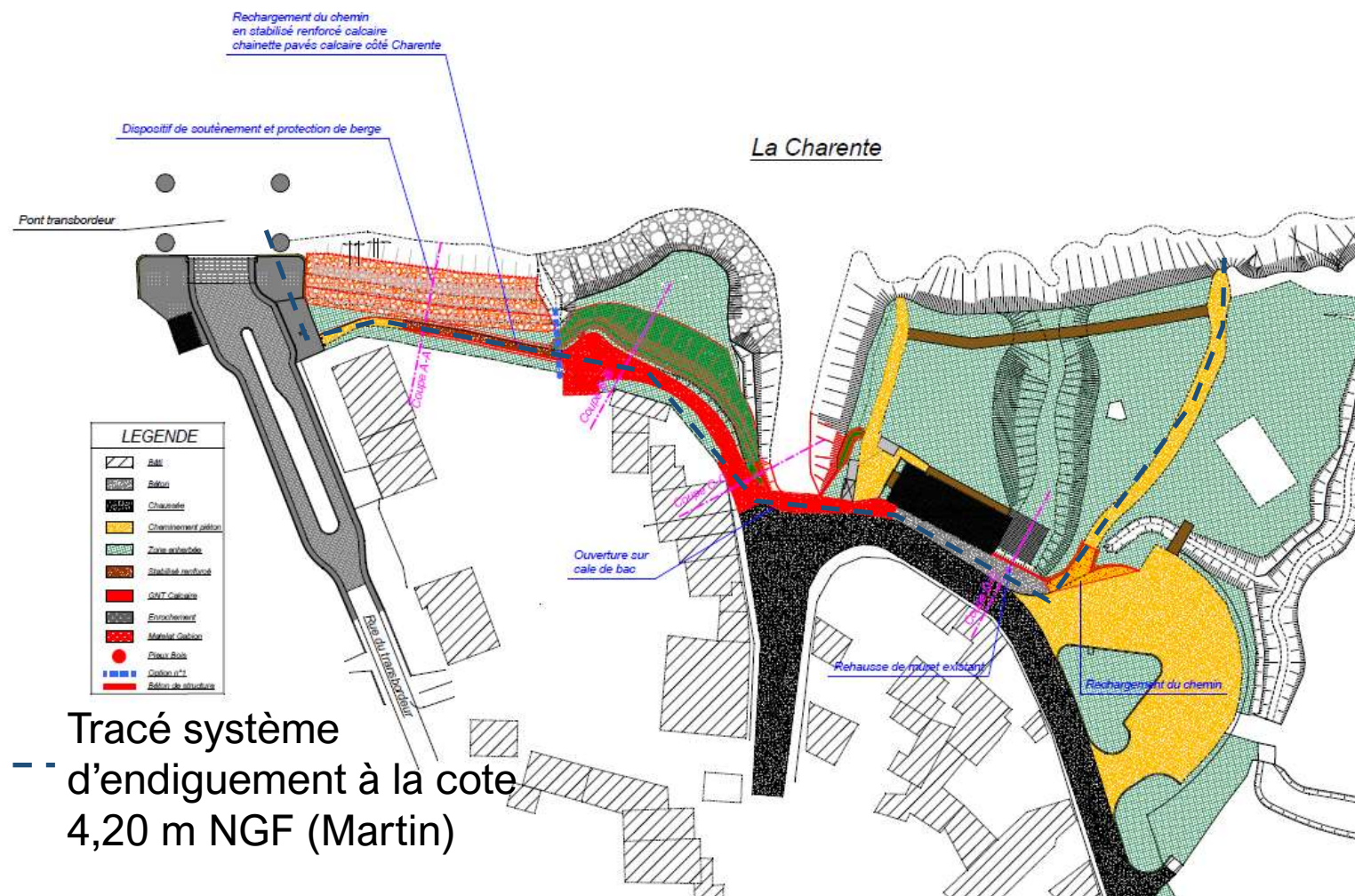
Action VII.M.2- Requalification d'une zone de solidarité à Port-des-Barques - Le Jardin du Pied du Côteau

- Démarrage travaux : Fin 2018 / Réception prévue fin 2020
- Coût global de l'opération: 1 200 000 € TTC
- Financement:
 - Etat 40%
 - Région 20%
 - CD 17 20%
 - CARO 20%



8 | Actions CARO

Action VII.M.3 - Protection du Martrou à Echillais



8 | Actions CARO

Action VII.M.3 - Protection du Martrou à Echillais



8 | Actions CARO

Action VII.M.3 - Protection du Martrou à Echillais

- Démarrage travaux : Mars 2018 / Réception prévue fin 2020
- Coût global de l'opération: 330 000 € TTC (dont 10 000 € de pose des batardeaux)
- Financement:
 - Etat 40%
 - Région 20%
 - CD 17 20%
 - CARO 20%



8 | Actions CARO

Principales perspectives 2021

- Lancement campagne de diagnostics de vulnérabilité (objectif de 270 bâtiments)
- Protection des équipements de la STEU de Rochefort
- Prise en gestion d'ouvrages à PDB (Aix et Fouras PAPI SILYCAF)
- Poursuite collaboration avec CD17, dans le cadre de la convention Fesneau sur les projets de système d'endiguement Priorités 1-2 et 3

7 | Actions CD17 - littoral

- **Renforcement du dispositif de protection à Port-des-Barques**



- **Mise en œuvre du schéma de protection de l'estuaire de la Charente**



AMÉNAGEMENTS HYDRAULIQUES

AMÉNAGEMENTS HYDRAULIQUES

Fiche Action VII-M-1 – PAPI Charente & Estuaire Port-des-Barques

Travaux système d'endiguement terminés

Travaux : Aménagement du muret de la Place des Blagueurs – Courant 2021

Dossier d'Ouvrage en cours - finalisation fin 2020 avant envoi au GEMAPIEN

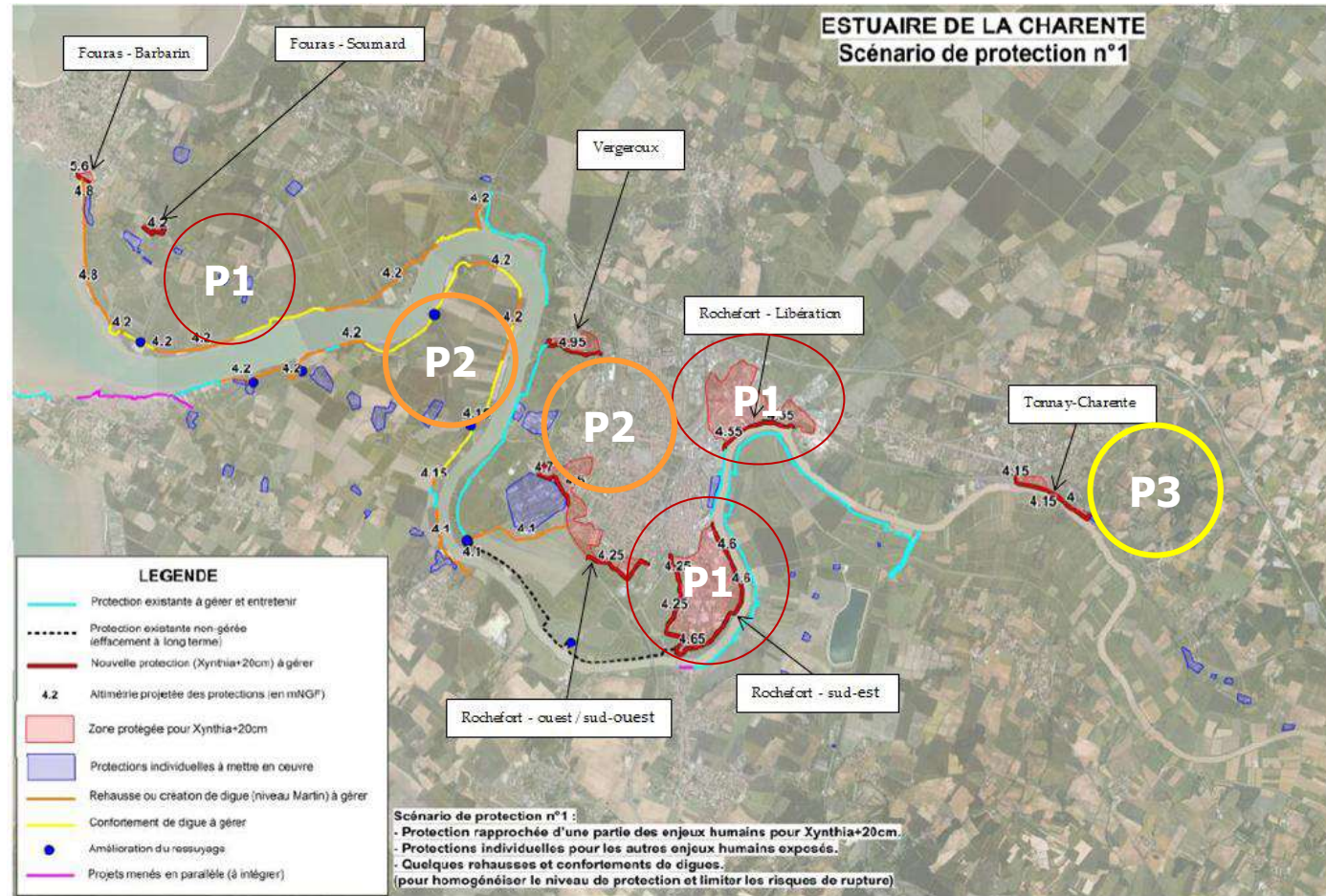
Transfert du système d'endiguement à programmer



Schéma global de protection de l'estuaire

Rappel du scénario de protection et de la planification :

- Montant des travaux :
28,765 M € HT
- 34 km de travaux
- 3 niveaux de priorités
Nommés P1-P2-P3



LABELLISATIONS ET SUBVENTIONS

PAPI Estuaire Charente

Labellisation CMI : 07/07/2016

Convention PAPI

Validation CP :
Signature : avril 2018

Convention Fesneau

Validation CP :
Signature : 30/07/19

Subventions études

Sub.Etat : 8/07/19
Sub. Région : 6/08/19
Sub.Gemapien :

Subventions travaux

Sub.Etat :
Sub. Région :
Sub.Gemapien :



PLAN DE SITUATION



LEGENDE



ACTEURS



Porteur PAPI
EPTB Charente



Maître d'ouvrage
Département de la
Charente-
Maritime



**Assistant Maître
d'ouvrage (AMO)**
UNIMA



Maîtrise d'oeuvre
Etudes : ARTELIA
Travaux : A définir



GEMAPIEN
CARO



Gestionnaire
CARO



DESCRIPTIF DE L'ACTION

Objectifs :

Conforter ou rehausser les digues de 1^{er} rang de l'estuaire de la Charente pour assurer la pérennité et l'efficacité de ces derniers pour un événement Martin (cotes entre +4,10 et +4,20m NGF).

Caractéristiques :

- Confortement de Fouras à Fort Vasoux (2 640ml en rive droite) et du lieu-dit « Les Fontaines » (2 195ml en rive gauche).
- Création d'une digue au niveau de l'école de gendarmerie de Rochefort (1 680ml à la cote de +4,10m NGF).
- Confortement de Fort Vasoux au pont du canal de Charras (6 940ml en rive droite) et du Fort Lupin au bourg de Soubise (8 640ml en rive gauche).

Communes concernées :

Fouras les Bains, Saint Laurent de la Prée, Rochefort, Saint Nazaire sur Charente, Soubise



POINTS DE VIGILANCE

- Aspects fonciers : la digue est globalement sur des parcelles publiques en rive droite et sur des parcelles privées en rive gauche.
- Périmètre du site classé + périmètre de 7 monuments historiques et périmètres et zonages environnementaux (inventaire faune/flore à anticiper à la fin des études préalables).
- Prise en compte de la notion de ressuyage hydraulique** dans les études techniques.
- Problématique sur pistes d'entretien (Fouras).



COMMENTAIRES

Les études ont été lancées en avril 2020. Un COPIL de démarrage s'est tenu en septembre 2020. L'action a été scindée en 3 phases « géographiques » (Lancement simultané des études préalables pour les 3 phases). Le BE a transmis des rapports provisoires des études préalables en octobre et novembre 2020. De la topo et de la géotechnique sont en cours d'acquisition.

Réflexion autour de l'absence de protection au droit des entreprises ostréicoles (nécessité d'un diagnostic de cette zone).

CALENDRIER

	2020			2021												2022	
	Oct.	Nov.	Déc.	Janv.	Fév.	Mars	Avril	Mai	Juin	Juil.	Août	Sept.	Oct.	Nov.	Déc.	Janv.	Fév.
Etudes préalables																	
Géotechnique																	
Modélisation fine																	
Programme de l'opération																	
Avant-projet																	
Géotechnique																	
PRO																	
Géotechnique																	
Inventaire Faune / Flore																	
Etudes environnementales																	

Ce calendrier prévisionnel est susceptible d'évoluer au regard des diverses contraintes (techniques, gouvernance...).



POINTS A VENIR

- Restitution finale des EPD phase 1, 2 et 3– COPIL à organiser
- Finalisation des études préalables début 2021**

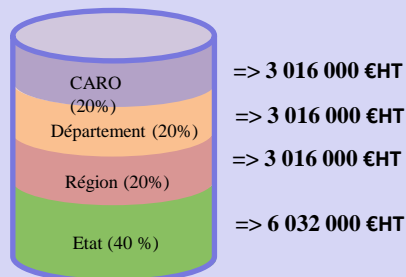


FINANCEMENTS

Coût opération : 15 080 000 €HT

❖ Coût prévisionnel études : 730 000 €HT

❖ Coût prévisionnel travaux : 14 350 000 €HT



COMMANDES EN COURS

Nature prestation	N° BDC	Commandée le	Délai	Livrable le	Rendu provisoire	Date validation
PHASE 1 – Etudes préalables	20241/0 5234	10/04/2020	5 mois	10/09/2020		
PHASE 1 – Diag/G1	20241/0 5236	10/04/2020	4 mois	10/08/2020		
PHASE 2 – Etudes préalables	20241/0 5237	10/04/2020	4,5 mois	25/08/2020		
PHASE 2 – G1	20241/0 5238	10/04/2020	3 mois	10/07/2020		
PHASE 2 – Levé drone	20241/0 5239	10/04/2020	2 mois	10/06/2020		
PHASE 3 – Etudes préalables	20241/0 5240	10/04/2020	5 mois	10/09/2020		
PHASE 3 – Diag/G1	20241/0 5242	10/04/2020	4 mois	10/08/2020		
Levé topo complément	20241/1 2406	28/09/2020	2,5 mois	14/12/2020		

LABELLISATIONS ET SUBVENTIONS

PAPI Estuaire Charente

Labellisation CMI : 07/07/2016

Convention PAPI

Validation CP :
Signature : avril 2018

Convention Fesneau

Validation CP :
Signature : 30/07/19

Subventions études

Sub.Etat : 12/11/19
Sub. Région : 6/08/19
Sub.Gemapien :

Subventions travaux

Sub.Etat :
Sub. Région :
Sub.Gemapien :

PLAN DE SITUATION



ACTEURS



Porteur PAPI
EPTB Charente



Maître d'ouvrage
Département de la
Charente-
Maritime



**Assistant Maître
d'ouvrage (AMO)**
UNIMA



Maîtrise d'oeuvre
Etudes : UNIMA
Travaux : A définir



GEMAPIEN
CARO



Gestionnaire
CARO

DESCRIPTIF DE L'ACTION

Objectifs :

Réaliser un ouvrage de protection collectif en berge de Charente au niveau du Quai Libération et de la rue Fichemore à Rochefort afin de sécuriser le port de commerce, la zone industrialo-portuaire et le quartier Libération pour un aléa Xynthia +20.

Caractéristiques :

- Tronçon est : Réalisation d'un muret (faible emprise disponible) et stabilisation des berges.
- Tronçon intermédiaire : Aménagement d'une levée de terre.
- Tronçon Ouest : Réalisation d'un muret appuyé sur les quais (et stabilisation des pieds de perrés sur 400m) avec protection amovible adossée aux remparts.
- Enjeux protégés : 90 habitations et 84 entreprises.

Ces ouvrages de protection, d'environ 1 400ml, seront calés à la cote +4,70m NGF

Commune concernée : Rochefort

COMMENTAIRES

AVP réalisé en 2016 par l'UNIMA : Les conclusions de l'AVP pourraient évoluer aux regards des réflexions menées dans le cadre du projet EUROPAN 15 (concours d'idées d'architecture et d'urbanisme notamment sur la ville de Rochefort).

Une réunion de démarrage s'est tenue en octobre 2020. L'AVP est en cours par l'UNIMA, une restitution pourrait avoir lieu au 1^{er} trimestre 2021. Des premières esquisses paysagères sont en cours.

POINTS DE VIGILANCE

- Aspects fonciers : Le projet est en grande partie sur des parcelles publiques.
- Périmètre du site classé + périmètre d'un monument historique.
- Projet en zone urbaine mais à proximité de zones naturelles sensibles (N2000...).
- Domaine Public Fluvial.
- Prise en compte de la notion de ressuyage hydraulique dans les études techniques.
- Lever la réserve CMI

CALENDRIER

		2020				2021								
		Oct.	Nov.	Dec.	Janv.	Fev.	Mars	Avril	Mai	Juin	Juil.	Août	Sept.	Oct.
Topo	2 mois													
Reprise de l'avant-projet	3 mois													
Géotechnique	3 mois													
PRO	5 mois + 1													
Géotechnique	5 mois													
Inventaire Faune / Flore	12 mois													
Etudes environnementales	12 mois													
Etude de danger (yc consignes de gestion)	4 mois													
Permis d'aménager / Déclaration préalable	2 mois													

Ce calendrier prévisionnel est susceptible d'évoluer au regard des diverses contraintes (techniques, gouvernance...).



POINTS A VENIR

- Réunion technique sur les aspects paysagers à prévoir début 2021.

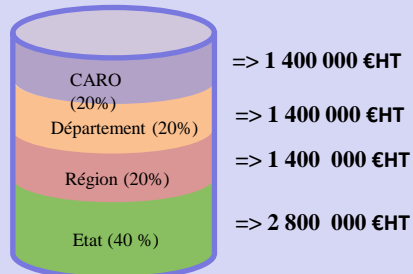


FINANCEMENTS

Coût opération : 7 000 000 €HT

❖ Coût prévisionnel études : 250 000 €HT

❖ Coût prévisionnel travaux : 6 750 000 €HT



COMMANDES EN COURS

Devis en cours

Nature prestation	N° BDC	Commandée le	Délai	Livrable le	Rendu provisoire	Date validation

LABELLISATIONS ET SUBVENTIONS

PAPI Estuaire Charente

Labellisation CMI : 07/07/2016

Convention PAPI

Validation CP :
Signature : avril 2018

Convention Fesneau

Signature : 30/07/2019

Subventions études

Sub.Etat : 8/07/19
Sub. Région : 6/08/19
Sub.Gemapien :

Subventions travaux

Sub.Etat :
Sub. Région :
Sub.Gemapien :



PLAN DE SITUATION



CALENDRIER

	2020			2021												2022
	Oct.	Nov.	Déc.	Janv.	Fév.	Mars	Avril	Mai	Juin	Juil.	Août	Sept.	Oct.	Nov.	Déc.	Janv.
Etudes préalables																
Géotechnique																
Modélisation fine																
Programme de l'opération																
Avant-projet																
PRO																
Géotechnique																
Inventaire Faune / Flore																
Etudes environnementales																

Ce calendrier prévisionnel est susceptible d'évoluer au regard des diverses contraintes (techniques, gouvernance...).



POINTS A VENIR

- Restitution des EPD – COPIL à organiser
- **Finalisation des études préalables début 2021**

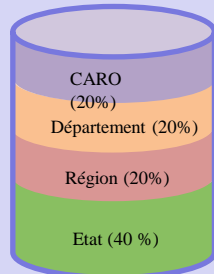


FINANCEMENTS

Coût opération : 3 080 000 €HT

❖ Coût prévisionnel études : 280 000 €HT

❖ Coût prévisionnel travaux : 2 800 000 €HT



=> 616 000 €HT

=> 616 000 €HT

=> 616 000 €HT

=> 1 232 000 €HT



COMMANDES EN COURS

Nature prestation	N° BDC	Commandée le	Délai	Livrable le	Rendu provisoire	Date validation
Etudes préalables/G1	20241/06545	25/05/2020	4 mois	25/09/2020		
Etudes préliminaires/AVP	20241/06599	25/05/2020	8 mois	25/01/2021		

Opération 5 - Action VII.M.8

Intitulé de l'Opération : Réalisation d'une protection rapprochée des enjeux à Rochefort – Secteur Ouest et Sud-Ouest de la Ville

Opération 6 - Action VII.M.9

Intitulé de l'Opération : Rehaussement et prolongement d'une protection rapprochée des enjeux à Tonnay-Charente

Opération 7 - Action VII.M.10

Intitulé de l'Opération : Réalisation d'une protection rapprochée des enjeux à Vergeroux

Opération 8 - Action VII.M.11

Intitulé de l'Opération : Réalisation d'une protection rapprochée des enjeux à Fouras-les-Bains – Secteur rue Eugène Barbarin

Opération 9 - Action VII.M.12

Intitulé de l'Opération : Réalisation d'une protection rapprochée des enjeux à Fouras-les-Bains – secteur Soumard

Rappel de la planification globale d'une opération type d'aménagement

Montage des dossiers techniques

- Etudes préalables: préciser le fuseau d'implantation du dispositif, acquisitions topographiques, modélisations fines, **4 mois**
- Avant-Projet (AVP): acquisitions géotechniques, affiner le dispositif, **5 mois**
- Projet (PRO): dernière phase de la conception, **6 mois**
- Dossier de Consultation des Entreprises (DCE) puis Appel d'Offres: **6 à 8 mois**

Montage des dossiers règlementaires (en parallèle des dossiers techniques)

- Etudes environnementales :
 - Inventaire faune / Flore, sur un **cycle saisonnier complet soit 1 an**
 - Etude d'impact / Dossier Loi sur l'Eau, à lancer en cours d'inventaire et à finaliser après validation de l'AVP, **6 mois**,
 - Dossier d'Incidences Natura 2000, **3 mois**,
 - Dossier de dérogation à destruction d'espèces protégées pour passage en CNPN le cas échéant, **+ 6 mois**.
- Etudes techniques :
 - Etude de danger, sur la base de l'AVP, **3 mois**
 - DIG / DUP : **6 mois**,

L'ensemble de ces dossier va constituer le Dossier d'Enquête Publique. Concertation dite L.300-2 du CE à mener suite à validation de l'AVP. Les études techniques et règlementaires peuvent être menées simultanément, **pour un délai global de 24 mois**.

Instruction du dossier – Enquête Publique

- Dépôt en préfecture du dossier,
- Instruction **8 à 10 mois**, Echanges avec les Services de l'Etat,
- Enquête Publique, **6 mois**.

Si l'Appel d'Offres est activé en parallèle de l'enquête publique, les travaux peuvent démarrer 3,5 à 4 ans après le démarrage des études techniques

8 | Points divers

Autres PAPI portés par EPTB Charente



- **DI** -> traduction opérationnelle pour les TRI
- **3^{ème} génération de PAPI et étape PAPI intention**
- **PAPI d'intention Charente (TRI Saintes-Cognac-Angoulême)**
 - Labellisation en juin 2020
 - Signature convention le 25/11/2020
 - Durée 3 ans - Montant 0,71 M € (0,64 M € HT)
- **PAPI d'intention Brouage (TRI littoral)**
 - Labellisation en nov 2020
 - Signature convention début 2021
 - Durée 3 ans - Montant 0,57 M € (0,50 M € HT)

MERCI DE VOTRE ATTENTION

